

GMINA ŚWIDNICA

ul. Długa 38

RG-008 ŚWIDNICA
pieczęć Zamawiającego

Regon 970770801

znak sprawy: RG.211.36.2019

Załącznik do Regulaminu
udzielania zamówień publicznych

Świdnica, dnia 08.05.2019r.

Wg rozdzielnika
nazwa i adres Wykonawcy

**Formularz Rozeznania cenowego
dostawy/usługi/roboty budowlane**

1. **GMINA ŚWIDNICA** zaprasza do złożenia oferty na wykonanie dokumentacji projektowej zadania pn.:
„ROZBUDOWA I PRZEBUDOWA SALI WIEJSKIEJ W LIPNIE”.
Przedmiot zamówienia opisany jest w opisie technicznym koncepcji z dnia 08.05.2019r., będącym załącznikiem do niniejszego formularza.
2. Termin realizacji zamówienia: do **29.11.2019r.**
3. Ofertę z ryczałtową ceną należy sporządzić w formie pisemnej, w języku polskim oraz złożyć w sekretariacie Urzędu Gminy Świdnica lub pocztą e-mail na adres: a.korotczuk@swidnica.zgora.pl, k.krynicka@swidnica.zgora.pl, w terminie do dnia: **17.05.2019r.**
4. Osoba upoważniona do kontaktu: **Arkadiusz Korotczuk, Katarzyna Krynicka**, tel.: **68-3273115 wew. 131.**
5. Warunki płatności: płatność fakturą końcową. Płatność przelewem na konto wykonawcy po wykonaniu i przekazaniu zamawiającemu części przedmiotu zamówienia, w terminie do 14 dni od dnia dostarczenia faktury.
6. Kryterium oceny ofert: **najniższa cena.**

WÓJT
Krzysztof Stefański

TREŚĆ OFERTY:

1. Nazwa i adres Wykonawcy:.....
Osoba do kontaktu.....
2. NIP.....REGON.....
3. Nr rachunku bankowego:.....
4. Oferuję wykonanie przedmiotu zamówienia – „**ROZBUDOWA I PRZEBUDOWA SALI WIEJSKIEJ W LIPNIE**”
za cenę netto:.....zł (słownie:.....)
podatek VAT....% w wysokości:.....zł, cenę brutto:.....zł
(słownie:.....)
5. Termin realizacji zamówienia:
6. Wyrażam zgodę na warunki płatności określone przez Zamawiającego.
7. Oświadczam, że zapoznałem się z opisem przedmiotu zamówienia i nie wnoszę do niego zastrzeżeń.

.....
data, podpis i pieczęć Wykonawcy

Świdnica, 08.05.2019r.

OPIS TECHNICZNY KONCEPCJI

NAZWA ZADANIA:

„ROZBUDOWA I PRZEBUDOWA SALI WIEJSKIEJ W LIPNIE”

Nazwa zamówienia wg CPV:

Dział: 45000000-7 – Roboty budowlane

Grupa: 45200000-9 – Roboty budowlane w zakresie wznoszenia kompletnych obiektów budowlanych lub ich części oraz roboty w zakresie inżynierii lądowej i wodnej.

71320000-7 Usługi inżynierskie w zakresie projektowania

ZAMAWIAJĄCY:

Gmina Świdnica

ul. Długa 38, 66-008 Świdnica

tel. 68 327 31 15

AUTOR OPRACOWANIA

mgr inż. Arkadiusz Korotczuk

1. Opis ogólny przedmiotu zamówienia

Przedmiotem zamówienia jest wykonanie prac projektowych polegających na rozbudowie budynku o pomieszczenia kotłowni gazowej, klatki schodowej prowadzącej z pomieszczenia sali na poddasze oraz rozbudowy sanitariatów i wejścia do budynku.

Zakres przedmiotu zamówienia obejmuje:

1. Dobudowę od strony elewacji zachodniej pomieszczenia kotłowni gazowej na gaz płynny wraz z wewnętrzną instalacją gazową oraz kominem.
2. Dobudowę od strony elewacji zachodniej klatki schodowej p.poż. wraz z klapą oddymiającą p.poż. oraz drzwiami p.poż. EIS Klatka schodowa umiejscowiona centralnie w elewacji szczytowej, w środkowym oknie. Obsługa komunikacyjna bezpośrednio z pomieszczenia sali wiejskiej na poddasze nieużytkowe.
3. Przystosowanie pomieszczeń parteru dla potrzeb osób niepełnosprawnych. Wydzielenie w sanitariatach wc dla niepełnosprawnych, dostęp do sanitariatów bezpośrednio z korytarza, a nie jak obecnie z sali, wykonanie podjazdu dla niepełnosprawnych, likwidacji progów pomiędzy salą a korytarzem.
4. Rozbudowę części sanitariatów od strony elewacji wschodniej celem przedłużenia korytarza zewnętrznego oraz wydzielenia wc dla osób niepełnosprawnych.
5. Likwidacji istniejącej kotłowni w piwnicy na paliwo stałe wraz z przeprojektowaniem instalacji c.o. na potrzeby nowej kotłowni gazowej.
6. Wykonanie podjazdu zewnętrznego dla niepełnosprawnych wraz z przebudową schodów zewnętrznych.
7. Przebudowa sanitariatów wraz z instalacjami wod.-kan. w zakresie dostosowania pomieszczeń do aktualnych przepisów ogólnobudowlanych, w tym warunków technicznych.
8. Przebudowa i rozbudowa instalacji oświetlenia i gniazd.

1.1. Charakterystyczne parametry określające wielkość obiektu oraz zakres robót budowlanych

Inwestycja położona jest w m. Letnica, na dz. nr 141.

Budynek o formie tradycyjnej, wzniesiony przed II wojną światową. Podzielony jest na dwie części, z której jedna część jest użytkowana jako sala wiejska, a druga jako mieszkanie. Do pomieszczeń nad parterem prowadzą istniejące schody wewnętrzne drewniane, umiejscowione w części mieszkalnej.

W celu wyodrębnienia komunikacji do pomieszczenia nad salą wiejską, w części centralnej elewacji zachodniej (szczytowej) należy dobudować klatkę schodową zakończoną ocieplonym stropodachem krytym papą. Schody konstrukcji żelbetowej, dwubiegowe ze spocznikiem. Ściany murowane, ławy żelbetowe, ocieplenie metodą lekko-mokrą. Klatka wyposażona w klapę oddymiającą wraz z instalacją elektryczną, wyposażona w drzwi p.poż.

Istniejąca kotłownia na paliwo stałe umiejscowiona w piwnicy budynku nie spełnia

aktualnych norm i przepisów techniczno-budowlanych. Dlatego niezbędne jest wykonanie nowej kotłowni, którą należy zlokalizować od strony zachodniej budynku. W tym celu należy dobudować pomieszczenie kotłowni w ciągu istniejącej części sanitariatów.

Ponadto część sanitariatów należy rozbudować w stronę wschodnią, tworząc nowe pomieszczenie wc dla osób niepełnosprawnych, jak również w celu przedłużenia wejścia korytarzowego do budynku.

Rozbudowana część sanitariatów o nowe pomieszczenia wc, kotłowni i wejścia korytarzowego, wykonana ma być w technologii tradycyjnej, tj. ławy żelbetowe, ściany fundamentowe z bloczków betonowych, ściany murowane, ocieplony stropodach pokryty papą, ocieplenie ścian metodą lekko-mokrą.

Wymiary części budynku: 11,0m x 9,0m

Wysokość budynku: ok. 8,0 m

Powierzchnia zabudowy części sali wiejskiej: 133m²

1.2. Wymagania w stosunku do zakresu i formy projektu

Zamawiający upoważni Wykonawcę wyłonionego zgodnie z Ustawą Prawo Zamówień Publicznych do występowania w jego imieniu, podejmowania wszelkich działań w celu uzyskania uzgodnień, opinii i decyzji na etapie projektowania, uzyskania decyzji pozwolenia na budowę.

Dokumentację przed złożeniem o wydanie decyzji należy uzgodnić z Zamawiającym. Wykonawca dołączy do projektu oświadczenie, że został sporządzony zgodnie z obowiązującymi przepisami oraz zasadami wiedzy technicznej.

Zamawiający nie posiada żadnych materiałów niezbędnych do wykonania dokumentacji projektowej, uzyskania pozwolenia na budowę oraz realizacji robót budowlanych tj. decyzji realizacji inwestycji celu publicznego, uzgodnień, map do celów projektowych, inwentaryzacji budynku.

Projekt budowlany, w tym wykonawczy powinien być wykonany zgodnie z Rozporządzeniem Ministra Infrastruktury z dnia 3 lipca 2003r. w sprawie szczegółowego zakresu i formy projektu budowlanego. Powinien obejmować wszystkie przewidziane do realizacji branże i być kompletny z punktu widzenia celu, któremu ma służyć.

Projekt budowlany należy wykonać w 5 egzemplarzach, w tym 1 egzemplarz w formie elektronicznej edytowalnej.

Przedmiary robót należy opracować oddzielnie dla każdej z branż. Powinny zawierać dane wyszczególnione w Rozporządzeniu Ministra Infrastruktury z dnia 2 września 2004 w sprawie szczegółowego zakresu i formy dokumentacji projektowej, specyfikacji technicznych wykonania i odbioru robót budowlanych.

Należy przyjąć odległość wywozu materiałów z rozbiórki do 5km.

Przedmiary robót należy wykonać w 3 egzemplarzach dla każdej branży, w tym 1 egzemplarz w formie elektronicznej edytowalnej - w programie Norma.

Kosztorysy robót należy opracować oddzielnie dla każdej z branż, w oparciu o katalogi nakładów rzeczowych, korzystając z bazy średnich cen czynników produkcji RMS „Sekocenbud” i narzutów dla województwa lubuskiego.

Kosztorys wykonawczy należy wykonać w 3 egzemplarzach dla każdej branży, w tym 1 egzemplarz w formie elektronicznej edytowalnej - w programie Norma.

Szczegółowe specyfikacje techniczne wykonania i odbioru robót powinny zawierać dane wyszczególnione w Rozporządzeniu Ministra Infrastruktury z dnia 2 września 2004 w sprawie szczegółowego zakresu i formy dokumentacji projektowej, specyfikacji technicznych wykonania i odbioru robót budowlanych oraz programu funkcjonalno-użytkowego.

Specyfikację należy wykonać w 2 egzemplarzach dla każdej branży, w tym 1 egzemplarz w formie elektronicznej edytowalnej.

Informację dotyczącą bezpieczeństwa i ochrony zdrowia należy opracować zgodnie z Rozporządzeniem Ministra Infrastruktury z dnia 23 czerwca 2003r. w sprawie informacji dotyczącej bezpieczeństwa i ochrony zdrowia oraz planu bezpieczeństwa i ochrony zdrowia. Informację BIOZ należy opracować w 5 egzemplarzach, w tym 1 egzemplarz w formie elektronicznej edytowalnej.

W załączeniu:

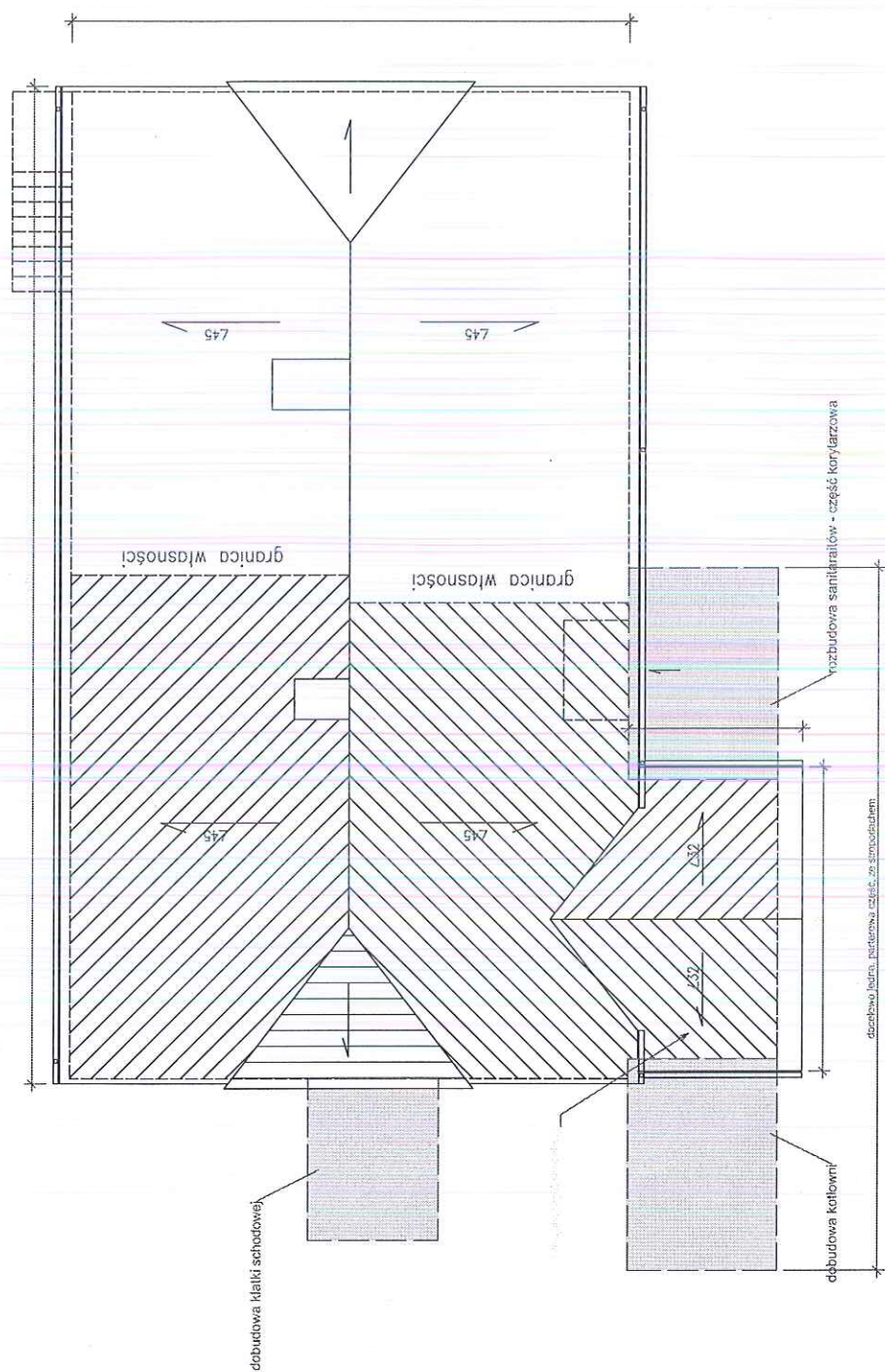
1. Rzut dachu.

Świdnica, dnia 08.05.2019r.

Opracował: Arkadiusz Korotczuk

mgr inż. Arkadiusz Korotczuk

GŁÓWNY SPECJALISTA



SALA WIEJSKA NA DZ. NR 141 LIPNO RZUT DACHU	PODPISEK	ARCHITECTURA
	SKALA 1:100 NR. RYS. 1	