

Numer P/19/027625

Miejscowość Koło

Data 07-06-2019

WARUNKI PRZYŁĄCZENIA

DO SIECI ELEKTROENERGETYCZNEJ ENERGA-OPERATOR SA
Oddział w Kaliszu

1. Przyłączany obiekt:
Nazwa: budynek mieszkalny - jednorodzinny
Adres (Nr działki): Wymysłowo
gm. Sompolno, działka numer 163/23
 2. Grupa przyłączeniowa: V
 3. Moc przyłączeniowa: 12.5 kW
 4. Miejsce przyłączenia:
GPZ - Babiak [07003]
Linia 15 kV Linia Nr 31900 kierunek Bogusławice [SN7-07003/19]
Stacja SN/nn Sompolinek C [70964]
Obwód nn Linia napowietrzna - Sompolinek C [NN7-70964/02]
Obiekt Obwód [nN] Linia napowietrzna - Sompolinek C [NN7-70964/02]
stanowisko nr 5
 5. Miejsce dostarczania energii elektrycznej:
- zaciski na ostatniej listwie zaciskowej, licząc od strony zasilania, w kierunku instalacji odbiorczej w szafce pomiarowej zintegrowanej z układem pomiarowo-rozliczeniowym
 6. Rodzaj przyłącza: kablowe
 7. Zakres prac niezbędnych do realizacji przyłączenia oraz wymagania w zakresie wyposażenia niezbędnego do współpracy z siecią:
 - 7.1. Zakres inwestycji realizowanych przez ENERGA-OPERATOR SA
 - 7.1.1. Urządzenia WN i SN:
 - nie dotyczy
 - 7.1.2. Stacja transformatorowa:
 - nie dotyczy
 - 7.1.3. Urządzenia nn:
 - wykonać odcinek linii kablowej kablem YAKXS o przekroju wg obliczeń jednak nie mniejszym niż 4x70mm². Złącze kablowe typu P2-Rs/LZV/F zabudować na działce nr 163/23 przy granicy z działką nr 163/24 od strony drogi.
 - 7.1.4. Wyposażenie urządzeń, instalacji lub sieci, niezbędne do współpracy z siecią, do której instalacje lub sieci są przyłączane:
 Instalację lub sieć przygotować zgodnie z obowiązującymi przepisami w tym również w zakresie ochrony przeciwporażeniowej i przepięć, do ustalonej granicy stron i miejsca do zainstalowania układu pomiarowego
 - 7.1.5. Zabezpieczenie sieci przed zakłóceniami elektrycznymi powodowanymi przez urządzenia, instalacje lub sieci wnioskodawcy:
 - zainstalowane urządzenia i instalacje nie mogą wprowadzać zakłóceń do sieci rozdzielczej. Obciążenie winno być rozłożone równomiernie na poszczególne fazy. W przypadku posiadania urządzeń lub instalacji mogących wprowadzić zakłócenia do sieci rozdzielczej należy zastosować odpowiednie urządzenia eliminujące wprowadzanie zakłóceń
 - 7.1.6. Dostosowanie przyłączanych urządzeń, instalacji lub sieci do systemów sterowania dyspozytorskiego:
 - nie dotyczy
 - 7.1.7. Demontaże:
 - nie dotyczy
 - 7.2. Zakres inwestycji realizowanych przez Podmiot Przyłączający:
 - WLZ wykonać przewodem min. 10mm² Cu lub 16mm² AL. Instalację oraz system ochrony od porażeń wykonać zgodnie z PBUE, PN-IEC 60364. Zainstalować instalacyjne ograniczniki przepięć na tablicy rozdzielczej. Przed zgłoszeniem instalacji do podłączenia, należy dostarczyć do RD w Kole oświadczenie o gotowości instalacji przyłączanej. Prace elektromontażowe winny wykonywać osoby o odpowiednich kwalifikacjach i uprawnieniach
8. Wymagany stopień skompensowania mocy biernej: $\text{tg } \phi \leq 0.4$
9. Wymagania dotyczące układu pomiarowo-rozliczeniowego i systemu pomiarowo-rozliczeniowego:
 - 9.1. Miejsce zainstalowania:

- złącze kablowe przystosowane do zabudowy układu pomiarowego nn
- 9.2. Rodzaj i prąd znamionowy oraz miejsce usytuowania zabezpieczenia przedlicznikowego / głównego: wyłącznik nadmiarowo - prądowy bez członu zwarciovego (ogranicznik mocy) o prądzie znamionowym 25 A, zainstalowane w części pomiarowej złącza kablowo-pomiarowego
- 9.3. Sposób pomiaru: bezpośredni
- 9.4. Rodzaj mierzonej energii: Energia elektryczna czynna pobrana
- 9.5. Przystosowanie układu pomiarowo-rozliczeniowego do systemów zdalnego odczytu danych pomiarowych
- 9.6. Wymagania dodatkowe:
- Dla pomiaru pośredniego lub półpośredniego, zastosować odpowiednie przekładniki i listwę kontrolno-pomiarową a w obwodach wtórnych pomiaru wykonać zabezpieczenie obwodów napięciowych liczników oraz optyczną sygnalizację zaniku napięcia.
 - Dla poszczególnych etapów budowy przewidzieć pomiar dostosowany do poboru mocy.
 - Urządzenia pomiarowe winny być osłonięte i przystosowane do oplombowania.
 - Wymagania techniczne dla układów transmisji danych pomiarowych określone są w Instrukcji Ruchu i Eksploatacji Sieci Dystrybucyjnej ENERGA-OPERATOR SA
 - inne:
10. Dane dotyczące sieci oraz parametry w zakresie elektroenergetycznej automatyki zabezpieczeniowej i systemowej
- 10.1. Dotyczy sieci o napięciu do 1 kV:
- Układ sieci Sieć 0,4 kV pracuje w układzie TN-C.
 - Napięcie znamionowe sieci 0,4 kV
 - Maksymalny prąd zwarciovowy w sieci 26 kA
Rzeczywistą wartość prądu zwarciovowego oblicza projektant.
 - System ochrony od porażeń Samoczynne wyłączenie zasilania
- 10.2. Dotyczy sieci o napięciu powyżej 1 kV:
- Sposób pracy punktu neutralnego sieci -
 - Napięcie znamionowe sieci - kV
 - Prąd zwarcia doziemnego - A
 - Czas wyłączenia zwarcia doziemnego - s
 - Moc zwarciovowa na szynach 15 kV - MVA
 - Czas wyłączenia zwarcia wielofazowego - s
w stacji 110/15 kV GPZ Babiak
Rzeczywistą wartość prądu zwarcia wielofazowego oblicza projektant na podstawie mocy zwarciovowej.
 - System ochrony od porażeń uziemienie ochronne
- 10.3. Inne:
11. Dane znamionowe urządzeń, instalacji i sieci oraz dopuszczalne graniczne parametry ich pracy
- | Rodzaj urządzenia/instalacji/sieci | Napięcie znam. [kV] | Moc znam. [kW] | Prąd rozruchu [A] |
|------------------------------------|---------------------|----------------|-------------------|
| | | | |
12. Inne ustalenia:
- 12.1. Dotyczy projektu budowlanego:
- Wymagana jest dokumentacja projektowa.
 - Przy opracowaniu dokumentacji projektowej należy korzystać z rozwiązań typowych i powtarzalnych oraz zachować wymagania zawarte w aktualnie obowiązujących przepisach.
 - Dokumentacja projektowa urządzeń zasilających w zakresie objętym niniejszymi warunkami przyłączenia wraz z projektowanym układem pomiarowym podlega sprawdzeniu przez nas przed przystąpieniem do realizacji inwestycji
- 12.2. Dotyczy współpracy ruchowej:
- nie dotyczy
- 12.3. Dotyczy umowy o przyłączenie:
- nie dotyczy
- 12.4. Inne wymagania:
- nie dotyczy

13. Użytkowane urządzenia elektryczne powinny spełniać wymagania określone w obowiązujących przepisach dotyczących kompatybilności elektromagnetycznej.
14. Przy realizacji niniejszych warunków przyłączenia należy uwzględnić wymagania określone w Instrukcji Ruchu i Eksploatacji Sieci Dystrybucyjnej obowiązującej na terenie działania ENERGA-OPERATOR SA.
15. Standardy jakościowe energii elektrycznej określa Rozporządzenie Ministra Gospodarki z dnia 4 maja 2007 roku (Dz.U. Nr 93 poz. 623 z 2007 r.).
ENERGA-OPERATOR SA nie zapewnia bezprzerwowej dostawy energii do sieci elektroenergetycznej dla ww. obiektu. Należy liczyć się z możliwością przerw w dostawie energii elektrycznej. Bezprzerwową dostawę energii elektrycznej można zapewnić jedynie poprzez zainstalowanie własnego źródła energii (np. agregatu prądotwórczego, urządzenia UPS, itp.) po uprzednim uzgodnieniu warunków jego instalacji z ENERGA-OPERATOR SA Oddział w Kaliszu
16. Zawarcie umowy o przyłączenie stanowi podstawę do rozpoczęcia realizacji prac projektowych i budowlano-montażowych, na zasadach określonych w tej umowie. Projekt umowy o przyłączenie stanowi załącznik do niniejszych warunków.
17. Warunki przyłączenia są ważne 2 lata od dnia ich doręczenia.
Po zawarciu umowy o przyłączenie warunki przyłączenia ważne są w okresie obowiązywania umowy o przyłączenie.
18. Działając na podstawie art. 7 ust. 14 ustawy z dnia 10 kwietnia 1997 roku – Prawo energetyczne (Dz. U. nr 54 poz. 348 z późn. zm.) w związku z art. 34 ust. 3 pkt 3 ustawy z dnia 7 lipca 1994 roku (Dz. U. nr 89 poz. 414 z późn. zm.) ENERGA-OPERATOR SA oświadcza, że zapewni dostawę energii dla obiektu przyłączonego:
 - po przyłączeniu obiektu do sieci elektroenergetycznej na podstawie niniejszych warunków przyłączenia oraz w oparciu o umowę o przyłączenie, jaka zostanie zawarta pomiędzy Podmiotem Przyłączanym a ENERGA – OPERATOR SA,
 - po zawarciu umowy o świadczenie usług dystrybucji lub umowy kompleksowej.Niniejsze oświadczenie jest oświadczeniem w rozumieniu art. 34 ust. 3, pkt. 3 ustawy - Prawo budowlane.

Kalisz Bernard

OPRACOWAŁ

tel. 63267738

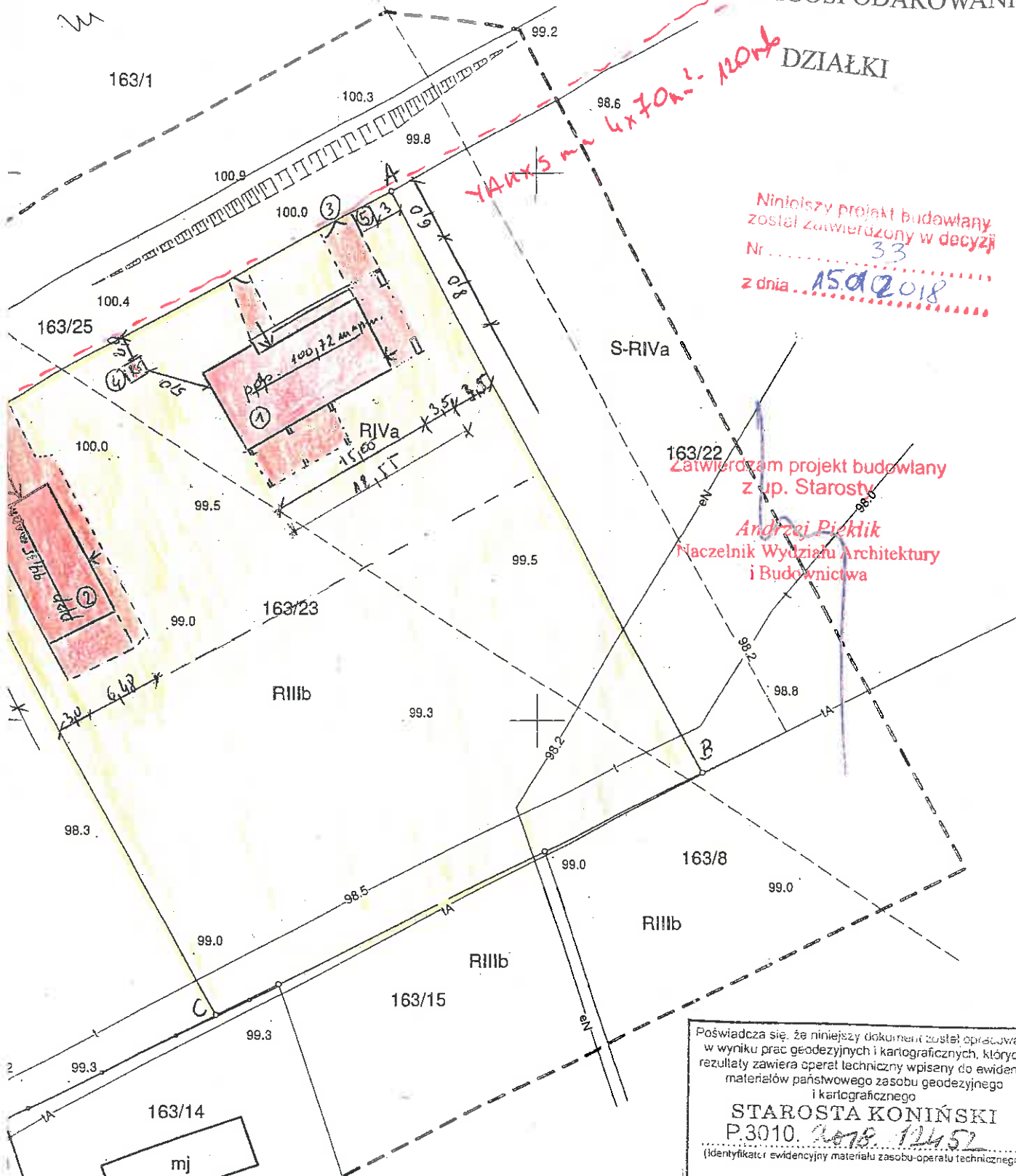
Kierownik
Działu Przyłączeń

Stawomir Orłak
ZATWIERDZIŁ

Otrzymują:

1. Wnioskodawca
2. ENERGA-OPERATOR SA Oddział w Kaliszu Rejon Dystrybucji w Kole
ul. Toruńska 96, 62-600 Koło

PROJEKT Zagospodarowania DZIAŁKI



Niniejszy projekt budowlany
został zatwierdzony w decyzji
Nr. 33
z dnia 15.02.2018

163/22
Zatwierdzam projekt budowlany
z up. Starosty
Andrzej Pieklik
Naczelnik Wydziału Architektury
i Budownictwa

Dane obiektu

pow zabudowy
pow użytkowa
kubatura
szerokość bud
wysokość
kąt dachu

mieszkalny	gospodarczy
110,92 m ²	106,37 m ²
82,28 m ²	66,18 m ²
457,00 m ³	322,86 m ³
15 m	6,48 m
4,12 m	4,68 m
3	10

Poświadczam, że niniejszy dokument został opracowany
w wyniku prac geodezyjnych i kartograficznych, których
rezultaty zawiera operat techniczny wpisany do ewidencji
materiałów państwowego zasobu geodezyjnego
i kartograficznego

STAROSTA KONIŃSKI
P.3010. 2018. 12452
(identyfikator ewidencyjny materiału zasobu operatu technicznego)

(Data wpisania operatu technicznego do ewidencji materiałów zasobu)

2018 10 24

(linia, nazwisko i podpis osoby reprezentującej organ)

ZA WYKONANIE
dnia 15.02.2018 z oryginału

Numer P/19/044743

Miejscowość Koło

Data 05-08-2019

WARUNKI PRZYŁĄCZENIA

DO SIECI ELEKTROENERGETYCZNEJ ENERGA-OPERATOR SA

Oddział w Kaliszu

1. Przyłączany obiekt:
Nazwa: placówka bankowa
Adres (Nr działki): Kościelec
gm. Kościelec, działka numer 388/2
2. Grupa przyłączeniowa: V
3. Moc przyłączeniowa: 16.5 kW
4. Miejsce przyłączenia:
GPZ - Koło Ruchenna [07001]
Linia 15 kV Linia Turek [SN7-07001/24]
Stacja SN/nn Kościelec GS [70667]
Obwód nn 1 [NN7-70667/02]
Obiekt Obwód [nn] 1 [NN7-70667/02]
stanowisko nr 5
5. Miejsce dostarczania energii elektrycznej:
- zaciski na ostatniej listwie zaciskowej, licząc od strony zasilania, w kierunku instalacji odbiorczej w szafce pomiarowej zintegrowanej z układem pomiarowo-rozliczeniowym
6. Rodzaj przyłącza: kablowe
7. Zakres prac niezbędnych do realizacji przyłączenia oraz wymagania w zakresie wyposażenia niezbędnego do współpracy z siecią:
 - 7.1. Zakres inwestycji realizowanych przez ENERGA-OPERATOR SA
 - 7.1.1. Urządzenia WN i SN:
- nie dotyczy
 - 7.1.2. Stacja transformatorowa:
- nie dotyczy
 - 7.1.3. Urządzenia nn:
- wykonać przyłącze kablowe kablem NA2XY (YAKXS) 4x35mm². Złącze kablowe typu P1-Rs/LZV/F zabudować na działce nr 388/2 przy granicy z drogą.
 - 7.1.4. Wyposażenie urządzeń, instalacji lub sieci, niezbędne do współpracy z siecią, do której instalacje lub sieci są przyłączane:
Instalację lub sieć przygotować zgodnie z obowiązującymi przepisami w tym również w zakresie ochrony przeciwporażeniowej i przepięć, do ustalonej granicy stron i miejsca do zainstalowania układu pomiarowego
 - 7.1.5. Zabezpieczenie sieci przed zakłóceniami elektrycznymi powodowanymi przez urządzenia, instalacje lub sieci wnioskodawcy:
- zainstalowane urządzenia i instalacje nie mogą wprowadzać zakłóceń do sieci rozdzielczej. Obciążenie winno być rozłożone równomiernie na poszczególne fazy. W przypadku posiadania urządzeń lub instalacji mogących wprowadzić zakłócenia do sieci rozdzielczej należy zastosować odpowiednie urządzenia eliminujące wprowadzanie zakłóceń
 - 7.1.6. Dostosowanie przyłączanych urządzeń, instalacji lub sieci do systemów sterowania dyspozytorskiego:
- nie dotyczy
 - 7.1.7. Demontaże:
- nie dotyczy
 - 7.2. Zakres inwestycji realizowanych przez Podmiot Przyłączający:
- WLZ wykonać przewodem min. 10mm² Cu lub 16mm² AL. Instalację oraz system ochrony od porażeń wykonać zgodnie z PBUE, PN-IEC 60364. Zainstalować instalacyjne ograniczniki przepięć na tablicy rozdzielczej. Przed zgłoszeniem instalacji do podłączenia, należy dostarczyć do RD w Kole oświadczenie o gotowości instalacji przyłączanej. Prace elektromontażowe winny wykonywać osoby o odpowiednich kwalifikacjach i uprawnieniach
8. Wymagany stopień skompensowania mocy bierniej: $\text{tg } \varphi \leq 0.4$
9. Wymagania dotyczące układu pomiarowo-rozliczeniowego i systemu pomiarowo-rozliczeniowego:
 - 9.1. Miejsce zainstalowania:

- złącze kablowe przystosowane do zabudowy układu pomiarowego nn
- 9.2. Rodzaj i prąd znamionowy oraz miejsce usytuowania zabezpieczenia przedlicznikowego / głównego:
wyłącznik nadmiarowo - prądowy bez członu zwarciovego (ogranicznik mocy) o prądzie znamionowym 32 A, zainstalowane w części pomiarowej złącza kablowo-pomiarowego
- 9.3. Sposób pomiaru: bezpośredni
- 9.4. Rodzaj mierzonej energii: Energia elektryczna czynna pobrana
- 9.5. Przystosowanie układu pomiarowo-rozliczeniowego do systemów zdalnego odczytu danych pomiarowych
- 9.6. Wymagania dodatkowe:
- Dla pomiaru pośredniego lub półpośredniego, zastosować odpowiednie przekładniki i listwę kontrolno-pomiarową a w obwodach wtórnych pomiaru wykonać zabezpieczenie obwodów napięciowych liczników oraz optyczną sygnalizację zaniku napięcia.
 - Dla poszczególnych etapów budowy przewidzieć pomiar dostosowany do poboru mocy.
 - Urządzenia pomiarowe winny być osłonięte i przystosowane do oplombowania.
 - Wymagania techniczne dla układów transmisji danych pomiarowych określone są w Instrukcji Ruchu i Eksploatacji Sieci Dystrybucyjnej ENERGA-OPERATOR SA
 - inne:
10. Dane dotyczące sieci oraz parametry w zakresie elektroenergetycznej automatyki zabezpieczeniowej i systemowej
- 10.1. Dotyczy sieci o napięciu do 1 kV:
- Układ sieci Sieć 0,4 kV pracuje w układzie TN-C.
 - Napięcie znamionowe sieci 0,4 kV
 - Maksymalny prąd zwarciovowy w sieci 26 kA
 - Rzeczywistą wartość prądu zwarciovowego oblicza projektant.
 - System ochrony od porażeń Samoczynne wyłączenie zasilania
- 10.2. Dotyczy sieci o napięciu powyżej 1 kV:
- Sposób pracy punktu neutralnego sieci -
 - Napięcie znamionowe sieci - kV
 - Prąd zwarcia doziemnego - A
 - Czas wyłączenia zwarcia doziemnego - s
 - Moc zwarciovowa na szynach 15 kV - MVA
 - Czas wyłączenia zwarcia wielofazowego - s
- w stacji 110/15 kV GPZ Koło Ruchenna
- Rzeczywistą wartość prądu zwarcia wielofazowego oblicza projektant na podstawie mocy zwarciovowej.
- System ochrony od porażeń uzziemienie ochronne
- 10.3. Inne:
11. Dane znamionowe urządzeń, instalacji i sieci oraz dopuszczalne graniczne parametry ich pracy
- | Rodzaj urządzenia/instalacji/sieci | Napięcie znam. [kV] | Moc znam. [kW] | Prąd rozruchu [A] |
|------------------------------------|---------------------|----------------|-------------------|
| | | | |
12. Inne ustalenia:
- 12.1. Dotyczy projektu budowlanego:
- Wymagana jest dokumentacja projektowa.
 - Przy opracowaniu dokumentacji projektowej należy korzystać z rozwiązań typowych i powtarzalnych oraz zachować wymagania zawarte w aktualnie obowiązujących przepisach.
 - Dokumentacja projektowa urządzeń zasilających w zakresie objętym niniejszymi warunkami przyłączenia wraz z projektowanym układem pomiarowym podlega sprawdzeniu przez nas przed przystąpieniem do realizacji inwestycji
- 12.2. Dotyczy współpracy ruchowej:
- nie dotyczy
- 12.3. Dotyczy umowy o przyłączenie:
- nie dotyczy
- 12.4. Inne wymagania:
- nie dotyczy

13. Użytkowane urządzenia elektryczne powinny spełniać wymagania określone w obowiązujących przepisach dotyczących kompatybilności elektromagnetycznej.
14. Przy realizacji niniejszych warunków przyłączenia należy uwzględnić wymagania określone w Instrukcji Ruchu i Eksploatacji Sieci Dystrybucyjnej obowiązującej na terenie działania ENERGA-OPERATOR SA.
15. Standardy jakościowe energii elektrycznej określa Rozporządzenie Ministra Gospodarki z dnia 4 maja 2007 roku (Dz.U. Nr 93 poz. 623 z 2007 r.).
ENERGA-OPERATOR SA nie zapewnia bezprzerwowej dostawy energii do sieci elektroenergetycznej dla ww. obiektu. Należy liczyć się z możliwością przerw w dostawie energii elektrycznej. Bezprzerwową dostawę energii elektrycznej można zapewnić jedynie poprzez zainstalowanie własnego źródła energii (np. agregatu prądotwórczego, urządzenia UPS, itp.) po uprzednim uzgodnieniu warunków jego instalacji z ENERGA-OPERATOR SA Oddział w Kaliszu
16. Zawarcie umowy o przyłączenie stanowi podstawę do rozpoczęcia realizacji prac projektowych i budowlano-montażowych, na zasadach określonych w tej umowie. Projekt umowy o przyłączenie stanowi załącznik do niniejszych warunków.
17. Warunki przyłączenia są ważne 2 lata od dnia ich doręczenia.
Po zawarciu umowy o przyłączenie warunki przyłączenia ważne są w okresie obowiązywania umowy o przyłączenie.
18. Działając na podstawie art. 7 ust. 14 ustawy z dnia 10 kwietnia 1997 roku – Prawo energetyczne (Dz. U. nr 54 poz. 348 z późn. zm.) w związku z art. 34 ust. 3 pkt 3 ustawy z dnia 7 lipca 1994 roku (Dz. U. nr 89 poz. 414 z późn. zm.) ENERGA-OPERATOR SA oświadcza, że zapewni dostawę energii dla obiektu przyłączanego:
 - po przyłączeniu obiektu do sieci elektroenergetycznej na podstawie niniejszych warunków przyłączenia oraz w oparciu o umowę o przyłączenie, jaka zostanie zawarta pomiędzy Podmiotem Przyłączanym a ENERGA – OPERATOR SA,
 - po zawarciu umowy o świadczenie usług dystrybucji lub umowy kompleksowej.Niniejsze oświadczenie jest oświadczeniem w rozumieniu art. 34 ust. 3, pkt. 3 ustawy - Prawo budowlane.

Kalisz Bernard
OPRACOWAŁ
tel. 632617738

Kierownik
Działu Przyłączeń
Stawomir Orłowski
ZATWIERDZIŁ

Otrzymują:

1. Wnioskodawca
2. ENERGA-OPERATOR SA Oddział w Kaliszu Rejon Dystrybucji w Kole
ul. Toruńska 96, 62-600 Koło

Numer R/19/036535

Miejscowość: Koło

Data 05-07-2019r.

WARUNKI PRZEBUDOWY SIECI

ELEKTROENERGETYCZNEJ ENERGA – OPERATOR SA
Oddział w Kaliszu (dotyczące usunięcia kolizji)

1. Obiekt wchodzący w kolizję:
Nazwa: działka budowlana nr: 588/3
Adres (nr działki): Sompolno ul. Kościelna 1
2. Istniejące urządzenia elektroenergetyczne podlegające przebudowie:
Istniejąca linia napowietrzna od stanowiska nr 04/2 do 04/2/1 zasilane obwodem nr 04 ze stacji transformatorowej Sn/nn nr 70590
3. Zakres prac niezbędny do realizacji usunięcia kolizji oraz wymagania w zakresie sposobu przebudowy i typów stosowanych elementów projektowanej infrastruktury elektroenergetycznej:
 - 3.1. Urządzenia WN i SN: nie dotyczy
 - 3.2. Stacja transformatorowa: nie dotyczy
 - 3.3. Urządzenia nn :
 - istniejącą linie napowietrzną typu AL 70mm² pomiędzy stanowiskiem nr 04/2 a 04/2/1 należy zdemonstrować w zakresie trzech przewodów fazowych. Przewód „N” pozostawić dla istniejącego oświetlenia drogowego. Słup w linii napowietrznej nn nr 04/2 ze względu na demontaż przewodów, należy dostosować do nowej funkcji w linii.

Na demontowanym fragmencie linii napowietrznej nn zabudowana jest sieć oświetlenia ulicznego, która wymaga również przebudowy. O opinię i warunki na przebudowę sieci oświetlenia ulicznego należy zwrócić się pismem do właściciela sieci tj. Oświetlenie Uliczne i Drogowe sp. z o.o. 62-800 Kalisz ul. Wrocławska 71a.

 - 3.4. Materiały z demontażu należy przekazać do magazynu RD w Kole.
4. Dane dotyczące sieci oraz parametry w zakresie elektroenergetycznej automatyki zabezpieczeniowej i systemowej:
 - 4.1. Dotyczy sieci o napięciu do 1 kV:
 - a) Układ sieci TN-C
 - b) Napięcie znamionowe sieci 0,4 kV
 - c) Maksymalny prąd zwarciov w sieci
Rzeczywistą wartość prądu zwarcioviego oblicza projektant.
 - d) System ochrony od porażen Samoczynne wyłączenie zasilania
 - 4.2. Dotyczy sieci o napięciu powyżej 1 kV: nie dotyczy
 - a) Sposób pracy punktu neutralnego sieci
 - b) Napięcie znamionowe sieci
 - c) Prąd 1-fazowy zwarcia doziemnego
 - d) Czas wyłączenia zwarcia doziemnego
 - e) Moc zwarciova na szynach SN... kV w stacji WN/SN...
 - f) Czas wyłączenia zwarcia wielofazowego w stacji WN/SN ...
Rzeczywistą wartość prądu zwarcia wielofazowego oblicza projektant na podstawie mocy zwarciovej.
 - g) System ochrony od porażen uziemienie ochronne
5. Wyżej wymieniona część istniejącej infrastruktury elektroenergetycznej jest fragmentem sieci elektroenergetycznej ENERGA-OPERATOR SA, w związku z tym również po jej przebudowie, umożliwiającej zrealizowanie projektowanego/istniejącego zagospodarowania działki/-tek, o której/-ych mowa w pkt 1 warunków przebudowy sieci, przebudowane elementy sieci będą własnością ENERGA-OPERATOR SA.
6. Wymagania dotyczące dokumentacji projektowej:
 - 6.1. Na zakres określony w pkt 3 warunków przebudowy sieci należy opracować projekt budowlano-wykonawczy, który podlega uzgodnieniu w Rejonie Dystrybucji w Kole przed przystąpieniem do realizacji przebudowy.
 - 6.2. Wersję roboczą koncepcji rozwiązania technicznego przebudowy sieci należy uzgodnić z RD w Kole. Do projektu budowlano-wykonawczego należy dołączyć odpis uzgodnień z właścicielami gruntów, instytucjami i

władzami terenowymi, na których zlokalizowane będą elementy przebudowanej infrastruktury elektroenergetycznej (wzorzec stosownego oświadczenia w załączeniu) oraz odpis decyzji uprawnionego pozwolenia na budowę.

- 6.3. Projektowane linie elektroenergetyczne należy prowadzić:
- wzdłuż granic i ciągów pieszo jezdnych,
 - prostopadle do ich osi dla linii krzyżujących się z istniejącymi ciągami komunikacyjnymi.
- 6.4. Przy opracowywaniu dokumentacji projektowej oraz przy przebudowie urządzeń i sieci elektroenergetycznych należy zachować wymagania wynikające z obowiązujących norm (m.in. PN-E-05100-1:1998, PN-EN 50423-1:2007, N SEP-E-003, N SEP-E-004) i przepisów, np. w zakresie: obostrzeń, uziemień oraz ochrony przeciwporażeniowej.
- 6.5. W przypadku wyboru rozwiązania przebudowy sieci linią napowietrzną, dokumentacja projektowa winna zawierać m.in. profil przebudowanego odcinka linii napowietrznej względem projektowanego/istniejącego zagospodarowania działki/-ek, o których mowa w pkt 1 niniejszych warunków, wraz z określonymi najmniejszymi odległościami przewodów linii napowietrznej od najdalej wysuniętych części proj. obiektów na w/w działkach, co umożliwi dokładną weryfikację zakresu dokumentacji projektowej pod kątem zachowania wymagań podyktowanych właściwymi przepisami, w tym w szczególności postanowieniami normy PN-E-05100-1:1998 i PN-EN 50423-1:2007. Ponadto należy również przewidzieć właściwy stopień obostrzenia zgodny z normą PN-E-05100-1:1998.
- 6.6. W przypadku wyboru rozwiązania przebudowy sieci linią kablową, dokumentacja projektowa winna zawierać m.in. szkice wszystkich podziemnych skrzyżowań z infrastrukturą techniczną wraz z zaznaczonymi odległościami części infrastruktury krzyżującej się z proj. odcinkami linii elektroenergetycznych, co umożliwi dokładną weryfikację zakresu dokumentacji projektowej pod kątem zachowania wymagań podyktowanych właściwymi przepisami, w tym w szczególności postanowieniami normy N SEP-E-004.
- 6.7. Projektowane odcinki lub elementy infrastruktury elektroenergetycznej należy zwymiarować od punktów stałych.
- 6.8. Przy opracowaniu dokumentacji projektowej należy korzystać z rozwiązań typowych i powtarzalnych.
- 6.9. Zastosowane urządzenia i materiały muszą posiadać stosowne atesty i certyfikaty.
Projektowane odcinki lub elementy infrastruktury elektroenergetycznej muszą być zgodne ze standardami technicznymi obowiązującymi w ENERGA-OPERATOR SA.
7. Wraz z jednostronnie podpisaną umową o przebudowę sieci, w związku z usunięciem kolizji, należy dodatkowo dostarczyć: nie dotyczy
8. Dodatkowe dane i ewentualne szczegóły dotyczące niniejszych warunków przebudowy można uzyskać w Rejonie Dystrybucji w Kole
9. Zawarcie umowy o przebudowę sieci w związku z usunięciem kolizji z siecią elektroenergetyczną stanowi podstawę do rozpoczęcia realizacji prac budowlano-montażowych, na zasadach określonych w tej umowie.
10. Zawarta umowa o przebudowę sieci w związku z usunięciem kolizji z siecią elektroenergetyczną (w okresie obowiązywania niniejszych warunków) jest dokumentem nadrzędnym w stosunku do wydanych warunków przebudowy sieci. Ważność umowy wygasa z chwilą wywiązania się przez Strony ze wszystkich postanowień umowy.
11. Ewentualne odwołanie od niniejszych warunków przebudowy sieci jest możliwe w okresie jednego miesiąca od daty ich wydania. Brak stanowiska Podmiotu występującego o usunięcie kolizji uznawane będzie jako ich akceptacja.
12. Warunki przebudowy sieci są ważne 2 lata od dnia ich określenia.

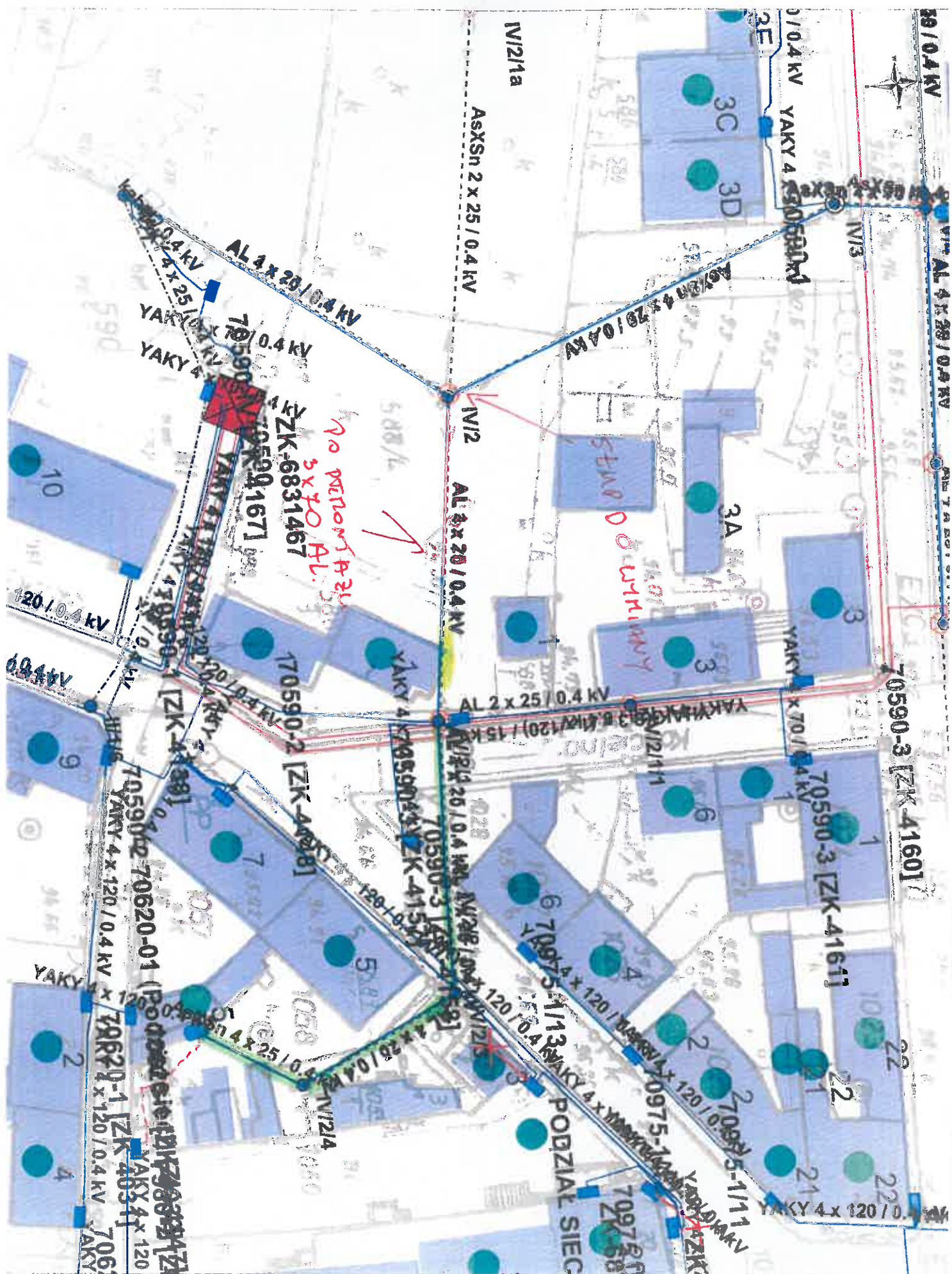
OPRACOWAŁ:

Bernard Kalisz

ZATWIERDZIŁ:

Kierownik
Działu Przyłączeń
Sławomir Gralak

- Otrzymują:
- 1) Wnioskodawca
 - 2) Energa Operator SA
Rejon Dystrybucji w Kole



Numer P/19/034957

Miejscowość Koło

Data 02-07-2019

WARUNKI PRZYŁĄCZENIA**DO SIECI ELEKTROENERGETYCZNEJ ENERGA-OPERATOR SA**
Oddział w Kaliszu

1. Przyłączany obiekt:
Nazwa: budynek mieszkalny - jednorodzinny
Adres (Nr działki): Sompolno
gm. Sompolno, działka numer 1006/9
2. Grupa przyłączeniowa: V
3. Moc przyłączeniowa: 12.5 kW
4. Miejsce przyłączenia:
GPZ - Koło Ruchenna [07001]
Linia 15 kV Linia Sompolno [SN7-07001/08]
Stacja SN/nn Sompolno Dąbrowa [71142]
Obwód nn Sompolno ZK 4306 [NN7-71142/04]
Obiekt Złącze, szafka [nN] Sompolno dz. 1006/8 [ZK-4453]
istniejące złącze kablowe nr ZK-4453
5. Miejsce dostarczania energii elektrycznej:
- zaciski na ostatniej listwie zaciskowej, licząc od strony zasilania, w kierunku instalacji odbiorczej w szafce pomiarowej zintegrowanej z układem pomiarowo-rozliczeniowym
6. Rodzaj przyłącza: kablowe
7. Zakres prac niezbędnych do realizacji przyłączenia oraz wymagania w zakresie wyposażenia niezbędnego do współpracy z siecią:
 - 7.1. Zakres inwestycji realizowanych przez ENERGA-OPERATOR SA
 - 7.1.1. Urządzenia WN i SN:
- nie dotyczy
 - 7.1.2. Stacja transformatorowa:
- nie dotyczy
 - 7.1.3. Urządzenia nn:
- od istniejącego złącza kablowego nr Zk-4453 wykonać odcinek linii kablowej kablem typu NA2XY (YAKXS) o przekroju wg obliczeń jednak nie mniejszym niż 4x120mm². Złącze kablowe typu P1-Rs/LZV/F zabudować na działce nr 1006/9 przy granicy z działką nr 1006/8 od strony drogi.
 - 7.1.4. Wyposażenie urządzeń, instalacji lub sieci, niezbędne do współpracy z siecią, do której instalacje lub sieci są przyłączane:
Instalację lub sieć przygotować zgodnie z obowiązującymi przepisami w tym również w zakresie ochrony przeciwporażeniowej i przepięć, do ustalonej granicy stron i miejsca do zainstalowania układu pomiarowego
 - 7.1.5. Zabezpieczenie sieci przed zakłóceniami elektrycznymi powodowanymi przez urządzenia, instalacje lub sieci wnioskodawcy:
- zainstalowane urządzenia i instalacje nie mogą wprowadzać zakłóceń do sieci rozdzielczej. Obciążenie winno być rozłożone równomiernie na poszczególne fazy. W przypadku posiadania urządzeń lub instalacji mogących wprowadzić zakłócenia do sieci rozdzielczej należy zastosować odpowiednie urządzenia eliminujące wprowadzanie zakłóceń
 - 7.1.6. Dostosowanie przyłączanych urządzeń, instalacji lub sieci do systemów sterowania dyspozytorskiego:
- nie dotyczy
 - 7.1.7. Demontaże:
- nie dotyczy
 - 7.2. Zakres inwestycji realizowanych przez Podmiot Przyłączany:
- WLZ wykonać przewodem min. 10mm² Cu lub 16mm² AL. Instalację oraz system ochrony od porażeń wykonać zgodnie z PBUE, PN-IEC 60364. Zainstalować instalacyjne ograniczniki przepięć na tablicy rozdzielczej. Przed zgłoszeniem instalacji do podłączenia, należy dostarczyć do RD w Kole oświadczenie o gotowości instalacji przyłączanej. Prace elektromontażowe winny wykonywać osoby o odpowiednich kwalifikacjach i uprawnieniach
8. Wymagany stopień skompensowania mocy bierniej: $\text{tg } \varphi \leq 0.4$
9. Wymagania dotyczące układu pomiarowo-rozliczeniowego i systemu pomiarowo-rozliczeniowego:

- 9.1. Miejsce zainstalowania:
złącze kablowe przystosowane do zabudowy układu pomiarowego nn
- 9.2. Rodzaj i prąd znamionowy oraz miejsce usytuowania zabezpieczenia przedlicznikowego / głównego:
wyłącznik nadmiarowo - prądowy bez członu zwarciovego (ogranicznik mocy) o prądzie znamionowym 25 A, zainstalowane w części pomiarowej złącza kablowo-pomiarowego
- 9.3. Sposób pomiaru: bezpośredni
- 9.4. Rodzaj mierzonej energii: Energia elektryczna czynna pobrana
- 9.5. Przystosowanie układu pomiarowo-rozliczeniowego do systemów zdalnego odczytu danych pomiarowych
- 9.6. Wymagania dodatkowe:
- Dla pomiaru pośredniego lub półpośredniego, zastosować odpowiednie przekładniki i listwę kontrolno-pomiarową a w obwodach wtórnych pomiaru wykonać zabezpieczenie obwodów napięciowych liczników oraz optyczną sygnalizację zaniku napięcia.
 - Dla poszczególnych etapów budowy przewidzieć pomiar dostosowany do poboru mocy.
 - Urządzenia pomiarowe winny być osłonięte i przystosowane do oplombowania.
 - Wymagania techniczne dla układów transmisji danych pomiarowych określone są w Instrukcji Ruchu i Eksploatacji Sieci Dystrybucyjnej ENERGA-OPERATOR SA
 - inne:
10. Dane dotyczące sieci oraz parametry w zakresie elektroenergetycznej automatyki zabezpieczeniowej i systemowej
- 10.1. Dotyczy sieci o napięciu do 1 kV:
- Układ sieci Sieć 0,4 kV pracuje w układzie TN-C.
 - Napięcie znamionowe sieci 0,4 kV
 - Maksymalny prąd zwarciovowy w sieci 26 kA
Rzeczywistą wartość prądu zwarciovowego oblicza projektant.
 - System ochrony od porażeń Samoczynne wyłączenie zasilania
- 10.2. Dotyczy sieci o napięciu powyżej 1 kV:
- Sposób pracy punktu neutralnego sieci -
 - Napięcie znamionowe sieci - kV
 - Prąd zwarcia doziemnego - A
 - Czas wyłączenia zwarcia doziemnego - s
 - Moc zwarciovowa na szynach 15 kV - MVA
 - Czas wyłączenia zwarcia wielofazowego - s
w stacji 110/15 kV GPZ Koło Ruchenna
Rzeczywistą wartość prądu zwarcia wielofazowego oblicza projektant na podstawie mocy zwarciovowej.
 - System ochrony od porażeń uziemienie ochronne
- 10.3. Inne:
11. Dane znamionowe urządzeń, instalacji i sieci oraz dopuszczalne graniczne parametry ich pracy
- | Rodzaj urządzenia/instalacji/sieci | Napięcie znam. [kV] | Moc znam. [kW] | Prąd rozruchu [A] |
|------------------------------------|---------------------|----------------|-------------------|
| | | | |
12. Inne ustalenia:
- 12.1. Dotyczy projektu budowlanego:
- Wymagana jest dokumentacja projektowa.
 - Przy opracowaniu dokumentacji projektowej należy korzystać z rozwiązań typowych i powtarzalnych oraz zachować wymagania zawarte w aktualnie obowiązujących przepisach.
 - Dokumentacja projektowa urządzeń zasilających w zakresie objętym niniejszymi warunkami przyłączenia wraz z projektowanym układem pomiarowym podlega sprawdzeniu przez nas przed przystąpieniem do realizacji inwestycji
- 12.2. Dotyczy współpracy ruchowej:
- nie dotyczy
- 12.3. Dotyczy umowy o przyłączenie:
- nie dotyczy
- 12.4. Inne wymagania:

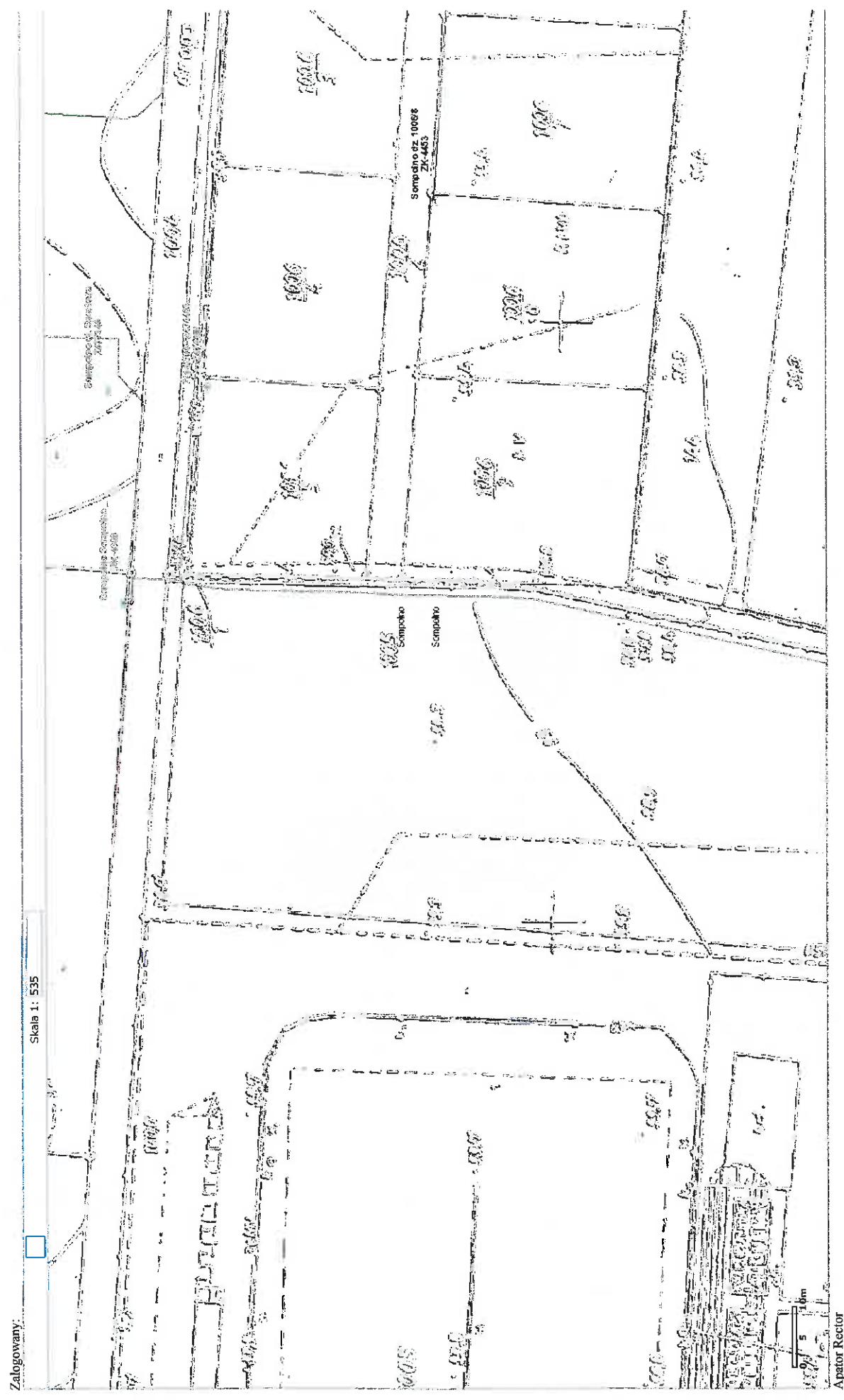
- nie dotyczy
13. Użytkowane urządzenia elektryczne powinny spełniać wymagania określone w obowiązujących przepisach dotyczących kompatybilności elektromagnetycznej.
14. Przy realizacji niniejszych warunków przyłączenia należy uwzględnić wymagania określone w Instrukcji Ruchu i Eksploatacji Sieci Dystrybucyjnej obowiązującej na terenie działania ENERGA-OPERATOR SA.
15. Standardy jakościowe energii elektrycznej określa Rozporządzenie Ministra Gospodarki z dnia 4 maja 2007 roku (Dz.U. Nr 93 poz. 623 z 2007 r.).
ENERGA-OPERATOR SA nie zapewnia bezprzerwowej dostawy energii do sieci elektroenergetycznej dla ww. obiektu. Należy liczyć się z możliwością przerw w dostawie energii elektrycznej. Bezprzerwową dostawę energii elektrycznej można zapewnić jedynie poprzez zainstalowanie własnego źródła energii (np. agregatu prądotwórczego, urządzenia UPS, itp.) po uprzednim uzgodnieniu warunków jego instalacji z ENERGA-OPERATOR SA Oddział w Kaliszu
16. Zawarcie umowy o przyłączenie stanowi podstawę do rozpoczęcia realizacji prac projektowych i budowlano-montażowych, na zasadach określonych w tej umowie. Projekt umowy o przyłączenie stanowi załącznik do niniejszych warunków.
17. Warunki przyłączenia są ważne 2 lata od dnia ich doręczenia.
Po zawarciu umowy o przyłączenie warunki przyłączenia ważne są w okresie obowiązywania umowy o przyłączenie.
18. Działając na podstawie art. 7 ust. 14 ustawy z dnia 10 kwietnia 1997 roku – Prawo energetyczne (Dz. U. nr 54 poz. 348 z późn. zm.) w związku z art. 34 ust. 3 pkt 3 ustawy z dnia 7 lipca 1994 roku (Dz. U. nr 89 poz. 414 z późn. zm.) ENERGA-OPERATOR SA oświadcza, że zapewni dostawę energii dla obiektu przyłączanego:
- po przyłączeniu obiektu do sieci elektroenergetycznej na podstawie niniejszych warunków przyłączenia oraz w oparciu o umowę o przyłączenie, jaka zostanie zawarta pomiędzy Podmiotem Przyłączanym a ENERGA – OPERATOR SA,
 - po zawarciu umowy o świadczenie usług dystrybucji lub umowy kompleksowej.
- Niniejsze oświadczenie jest oświadczeniem w rozumieniu art. 34 ust. 3, pkt. 3 ustawy - Prawo budowlane.

Kalisz Bernard
OPRACOWAŁ
tel. 632617738

Kierownik
Działu Przyłączeń
Sławomir Orłak
ZATWIERDZIŁ

Otrzymują:

1. Wnioskodawca
2. ENERGA-OPERATOR SA Oddział w Kaliszu Rejon Dystrybucji w Kole
ul. Toruńska 96, 62-600 Koło



Numer P/19/040796	Miejscowość Koło	Data 30-07-2019
-------------------	------------------	-----------------

WARUNKI PRZYŁĄCZENIA

DO SIECI ELEKTROENERGETYCZNEJ ENERGA-OPERATOR SA

Oddział w Kaliszu

1. Przyłączany obiekt:
 - Nazwa: garaż
 - Adres (Nr działki): Dęby Szlacheckie
 - gm. Osiek Mały, działka numer 2/12
2. Grupa przyłączeniowa: V
3. Moc przyłączeniowa: 12.5 kW
4. Miejsce przyłączenia:
 - GPZ - Babiak [07003]
 - Linia 15 kV LINIA SN Nr.30200 kierunek SOMPOLNO [SN7-07003/02]
 - Stacja SN/nn Hilarowo [70131]
 - Obwód nn Linia napowietrzna - Hilarowo [NN7-70131/01]
 - Obiekt Obwód [nN] Linia napowietrzna - Hilarowo [NN7-70131/01]
 - stanowisko nr 10/1/9
5. Miejsce dostarczania energii elektrycznej:
 - zaciski na ostatniej listwie zaciskowej, licząc od strony zasilania, w kierunku instalacji odbiorczej w szafce pomiarowej zintegrowanej z układem pomiarowo-rozliczeniowym
6. Rodzaj przyłącza: kablowe
7. Zakres prac niezbędnych do realizacji przyłączenia oraz wymagania w zakresie wyposażenia niezbędnego do współpracy z siecią:
 - 7.1. Zakres inwestycji realizowanych przez ENERGA-OPERATOR SA
 - 7.1.1. Urządzenia WN i SN:
 - nie dotyczy
 - 7.1.2. Stacja transformatorowa:
 - nie dotyczy
 - 7.1.3. Urządzenia nn:
 - wykonać przyłącze kablowe kablem typu NA2XY (YAKXS) 4x35mm². Złącze kablowe typu P1-Rs/LZV/F zabudować na działce nr 2/12 przy granicy z działką nr 2/11.
 - 7.1.4. Wyposażenie urządzeń, instalacji lub sieci, niezbędne do współpracy z siecią, do której instalacje lub sieci są przyłączane:
 Instalację lub sieć przygotować zgodnie z obowiązującymi przepisami w tym również w zakresie ochrony przeciwporażeniowej i przepięć, do ustalonej granicy stron i miejsca do zainstalowania układu pomiarowego
 - 7.1.5. Zabezpieczenie sieci przed zakłóceniami elektrycznymi powodowanymi przez urządzenia, instalacje lub sieci wnioskodawcy:
 - zainstalowane urządzenia i instalacje nie mogą wprowadzać zakłóceń do sieci rozdzielczej. Obciążenie winno być rozłożone równomiernie na poszczególne fazy. W przypadku posiadania urządzeń lub instalacji mogących wprowadzić zakłócenia do sieci rozdzielczej należy zastosować odpowiednie urządzenia eliminujące wprowadzanie zakłóceń
 - 7.1.6. Dostosowanie przyłączanych urządzeń, instalacji lub sieci do systemów sterowania dyspozytorskiego:
 - nie dotyczy
 - 7.1.7. Demontaże:
 - nie dotyczy
 - 7.2. Zakres inwestycji realizowanych przez Podmiot Przyłączający:
 - WLZ wykonać przewodem min. 10mm² Cu lub 16mm² AL. Instalację oraz system ochrony od porażeń wykonać zgodnie z PBUE, PN-IEC 60364. Zainstalować instalacyjne ograniczniki przepięć na tablicy rozdzielczej. Przed zgłoszeniem instalacji do podłączenia, należy dostarczyć do RD w Kole oświadczenie o gotowości instalacji przyłączanej. Prace elektromontażowe winny wykonywać osoby o odpowiednich kwalifikacjach i uprawnieniach
8. Wymagany stopień skompensowania mocy biernej: $\text{tg } \varphi \leq 0.4$
9. Wymagania dotyczące układu pomiarowo-rozliczeniowego i systemu pomiarowo-rozliczeniowego:
 - 9.1. Miejsce zainstalowania:

- złącze kablowe przystosowane do zabudowy układu pomiarowego nn
- 9.2. Rodzaj i prąd znamionowy oraz miejsce usytuowania zabezpieczenia przedlicznikowego / głównego: wyłącznik nadmiarowo - prądowy bez członu zwarciovego (ogranicznik mocy) o prądzie znamionowym 25 A, zainstalowane w części pomiarowej złącza kablowo-pomiarowego
- 9.3. Sposób pomiaru: bezpośredni
- 9.4. Rodzaj mierzonej energii: Energia elektryczna czynna pobrana
- 9.5. Przystosowanie układu pomiarowo-rozliczeniowego do systemów zdalnego odczytu danych pomiarowych
- 9.6. Wymagania dodatkowe:
- Dla pomiaru pośredniego lub półpośredniego, zastosować odpowiednie przekładniki i listwę kontrolno-pomiarową a w obwodach wtórnych pomiaru wykonać zabezpieczenie obwodów napięciowych liczników oraz optyczną sygnalizację zaniku napięcia.
 - Dla poszczególnych etapów budowy przewidzieć pomiar dostosowany do poboru mocy.
 - Urządzenia pomiarowe winny być osłonięte i przystosowane do oplombowania.
 - Wymagania techniczne dla układów transmisji danych pomiarowych określone są w Instrukcji Ruchu i Eksploatacji Sieci Dystrybucyjnej ENERGA-OPERATOR SA
 - inne:
10. Dane dotyczące sieci oraz parametry w zakresie elektroenergetycznej automatyki zabezpieczeniowej i systemowej
- 10.1. Dotyczy sieci o napięciu do 1 kV:
- Układ sieci Sieć 0,4 kV pracuje w układzie TN-C.
 - Napięcie znamionowe sieci 0,4 kV
 - Maksymalny prąd zwarciovowy w sieci 26 kA
Rzeczywistą wartość prądu zwarciovowego oblicza projektant.
 - System ochrony od porażeń Samoczynne wyłączenie zasilania
- 10.2. Dotyczy sieci o napięciu powyżej 1 kV:
- Sposób pracy punktu neutralnego sieci -
 - Napięcie znamionowe sieci - kV
 - Prąd zwarcia doziemnego - A
 - Czas wyłączenia zwarcia doziemnego - s
 - Moc zwarciova na szynach 15 kV - MVA
 - Czas wyłączenia zwarcia wielofazowego - s
w stacji 110/15 kV GPZ Babiak
Rzeczywistą wartość prądu zwarcia wielofazowego oblicza projektant na podstawie mocy zwarciovej.
 - System ochrony od porażeń uziemienie ochronne
- 10.3. Inne:
11. Dane znamionowe urządzeń, instalacji i sieci oraz dopuszczalne graniczne parametry ich pracy
- | Rodzaj urządzenia/instalacji/sieci | Napięcie znam. [kV] | Moc znam. [kW] | Prąd rozruchu [A] |
|------------------------------------|---------------------|----------------|-------------------|
| | | | |
12. Inne ustalenia:
- 12.1. Dotyczy projektu budowlanego:
- Wymagana jest dokumentacja projektowa.
 - Przy opracowaniu dokumentacji projektowej należy korzystać z rozwiązań typowych i powtarzalnych oraz zachować wymagania zawarte w aktualnie obowiązujących przepisach.
 - Dokumentacja projektowa urządzeń zasilających w zakresie objętym niniejszymi warunkami przyłączenia wraz z projektowanym układem pomiarowym podlega sprawdzeniu przez nas przed przystąpieniem do realizacji inwestycji
- 12.2. Dotyczy współpracy ruchowej:
- nie dotyczy
- 12.3. Dotyczy umowy o przyłączenie:
- nie dotyczy
- 12.4. Inne wymagania:
- nie dotyczy

13. Użytkowane urządzenia elektryczne powinny spełniać wymagania określone w obowiązujących przepisach dotyczących kompatybilności elektromagnetycznej.
14. Przy realizacji niniejszych warunków przyłączenia należy uwzględnić wymagania określone w Instrukcji Ruchu i Eksploatacji Sieci Dystrybucyjnej obowiązującej na terenie działania ENERGA-OPERATOR SA.
15. Standardy jakościowe energii elektrycznej określa Rozporządzenie Ministra Gospodarki z dnia 4 maja 2007 roku (Dz.U. Nr 93 poz. 623 z 2007 r.).
ENERGA-OPERATOR SA nie zapewnia bezprzerwowej dostawy energii do sieci elektroenergetycznej dla ww. obiektu. Należy liczyć się z możliwością przerw w dostawie energii elektrycznej. Bezprzerwową dostawę energii elektrycznej można zapewnić jedynie poprzez zainstalowanie własnego źródła energii (np. agregatu prądotwórczego, urządzenia UPS, itp.) po uprzednim uzgodnieniu warunków jego instalacji z ENERGA-OPERATOR SA Oddział w Kaliszu
16. Zawarcie umowy o przyłączenie stanowi podstawę do rozpoczęcia realizacji prac projektowych i budowlano-montażowych, na zasadach określonych w tej umowie. Projekt umowy o przyłączenie stanowi załącznik do niniejszych warunków.
17. Warunki przyłączenia są ważne 2 lata od dnia ich doręczenia.
Po zawarciu umowy o przyłączenie warunki przyłączenia ważne są w okresie obowiązywania umowy o przyłączenie.
18. Działając na podstawie art. 7 ust. 14 ustawy z dnia 10 kwietnia 1997 roku – Prawo energetyczne (Dz. U. nr 54 poz. 348 z późn. zm.) w związku z art. 34 ust. 3 pkt 3 ustawy z dnia 7 lipca 1994 roku (Dz. U. nr 89 poz. 414 z późn. zm.) ENERGA-OPERATOR SA oświadcza, że zapewni dostawę energii dla obiektu przyłączanego:
 - po przyłączeniu obiektu do sieci elektroenergetycznej na podstawie niniejszych warunków przyłączenia oraz w oparciu o umowę o przyłączenie, jaka zostanie zawarta pomiędzy Podmiotem Przyłączanym a ENERGA – OPERATOR SA,
 - po zawarciu umowy o świadczenie usług dystrybucji lub umowy kompleksowej.Niniejsze oświadczenie jest oświadczeniem w rozumieniu art. 34 ust. 3, pkt. 3 ustawy - Prawo budowlane.

Kajusz Bernard

OPRACOWAŁ

tel. 632617738

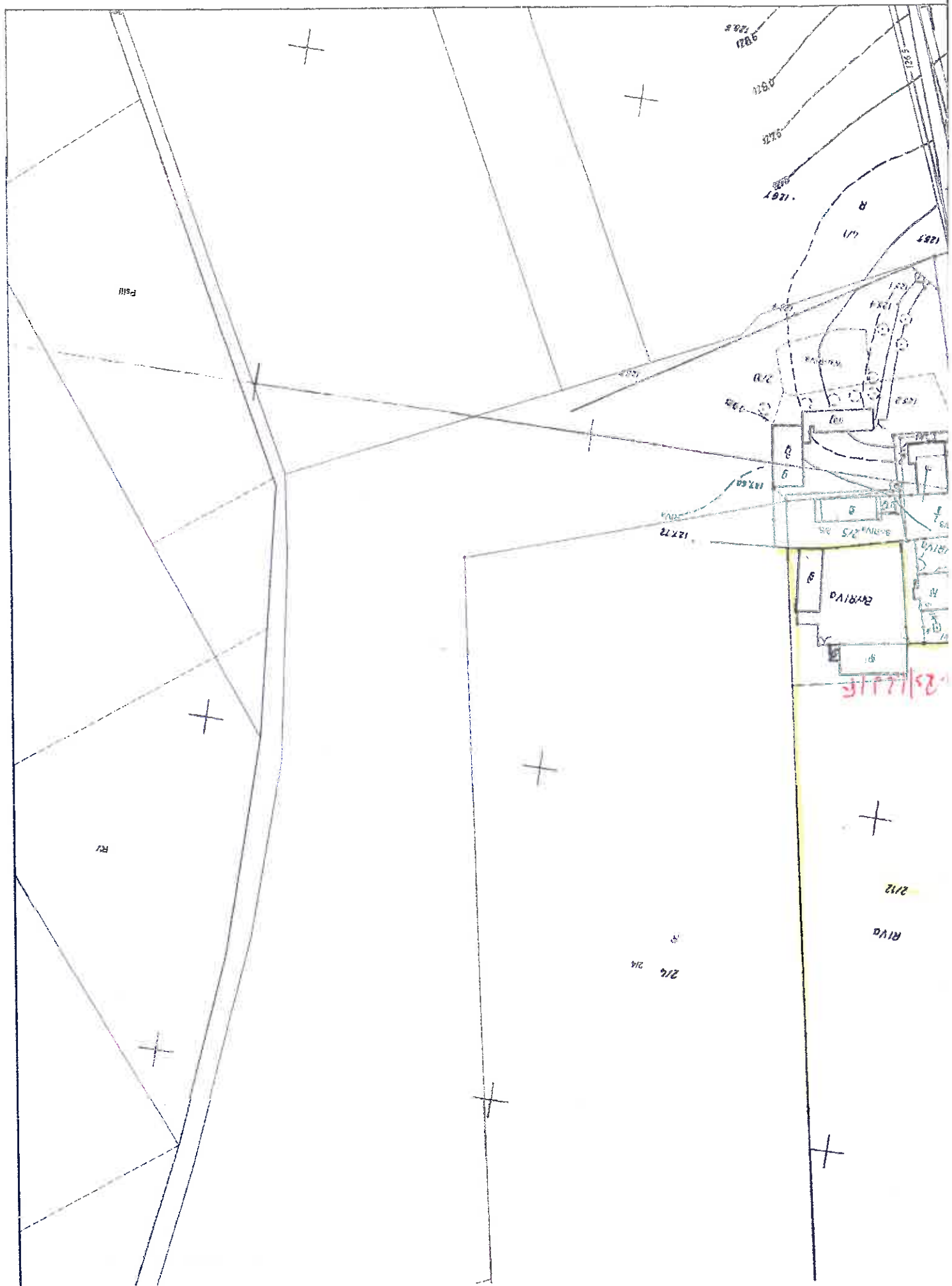
Dyrektor
Rejonu Dystrybucji w Kole

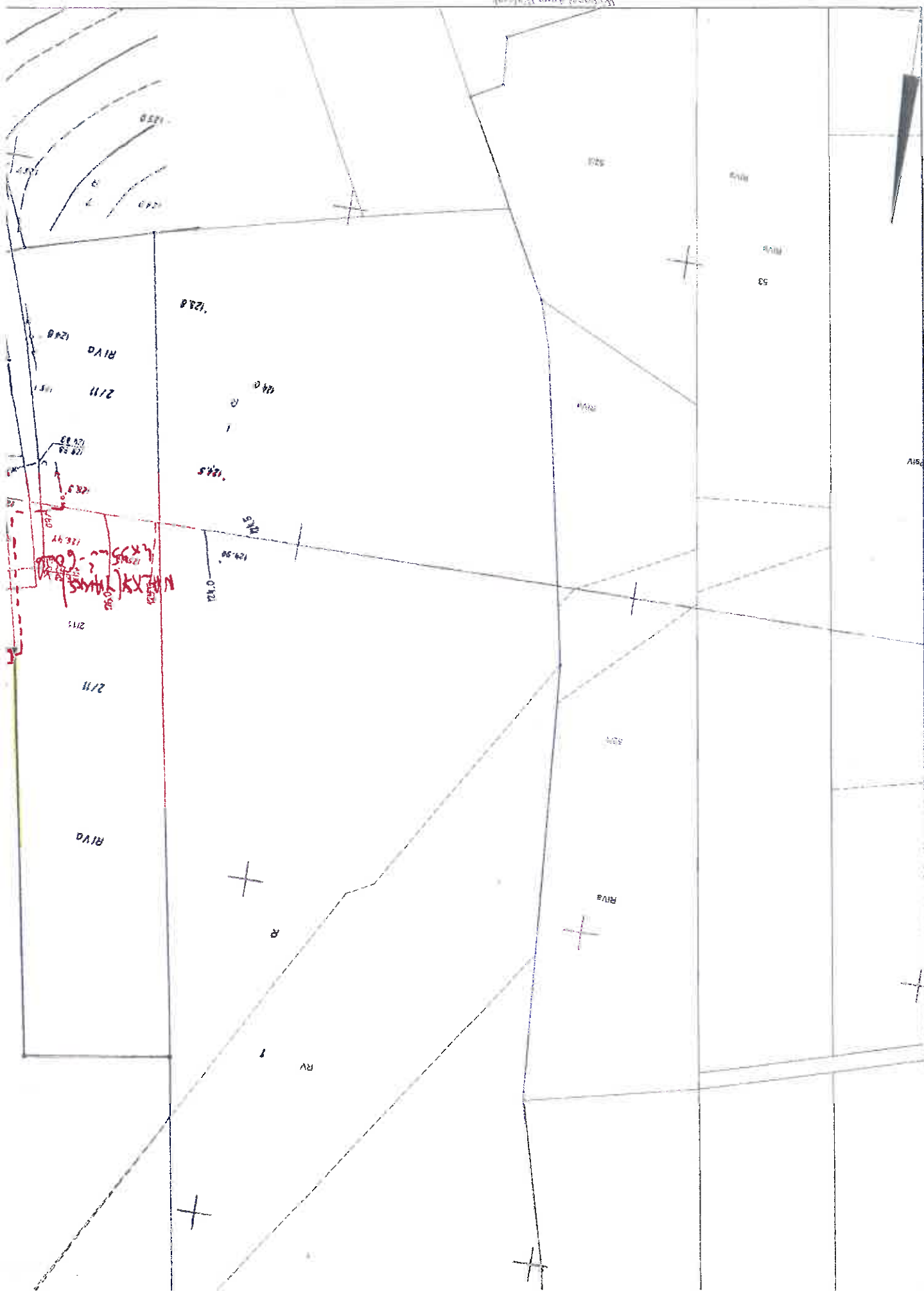
Szefan Wójcicki

ZATWIERDZIŁ

Otrzymują:

1. Wnioskodawca
2. ENERGA-OPERATOR SA Oddział w Kaliszu Rejon Dystrybucji w Kole
ul. Toruńska 96, 62-600 Koło





WARUNKI PRZYŁĄCZENIA

DO SIECI ELEKTROENERGETYCZNEJ ENERGA-OPERATOR SA
Oddział w Kaliszu

1. Przyłączany obiekt:
Nazwa: budynek mieszkalny - jednorodzinny
Adres (Nr działki): Babiak, ul. Zielona
gm. Babiak, działka numer 296/16
2. Grupa przyłączeniowa: V
3. Moc przyłączeniowa: 16 kW
4. Miejsce przyłączenia:
GPZ - Babiak [07003]
Linia 15 kV Linia Nr 30400 kierunek Babiak [SN7-07003/04]
Stacja SN/nn Babiak [70679]
Obwód nn Linia kablowa - Babiak C [NN7-70679/01]
Obiekt Obwód [nn] Linia kablowa - Babiak C [NN7-70679/01]
stanowisko nr 4
5. Miejsce dostarczania energii elektrycznej:
- zaciski na ostatniej listwie zaciskowej, licząc od strony zasilania, w kierunku instalacji odbiorczej w szafce pomiarowej zintegrowanej z układem pomiarowo-rozliczeniowym
6. Rodzaj przyłącza: kablowe
7. Zakres prac niezbędnych do realizacji przyłączenia oraz wymagania w zakresie wyposażenia niezbędnego do współpracy z siecią:
 - 7.1. Zakres inwestycji realizowanych przez ENERGA-OPERATOR SA
 - 7.1.1. Urządzenia WN i SN:
- nie dotyczy
 - 7.1.2. Stacja transformatorowa:
- nie dotyczy
 - 7.1.3. Urządzenia nn:
- wykonać przyłącze kablowe kablem NA2XY (YAKXS) 4x35mm². Złącze kablowe typu P2-Rs/LZV/F zabudować na działce nr 296/16 przy granicy z drogą.
 - 7.1.4. Wyposażenie urządzeń, instalacji lub sieci, niezbędne do współpracy z siecią, do której instalacje lub sieci są przyłączane:
instalację lub sieć przygotować zgodnie z obowiązującymi przepisami w tym również w zakresie ochrony przeciwporażeniowej i przepięć, do ustalonej granicy stron i miejsca do zainstalowania układu pomiarowego
 - 7.1.5. Zabezpieczenie sieci przed zakłóceniami elektrycznymi powodowanymi przez urządzenia, instalacje lub sieci wnioskodawcy:
- zainstalowane urządzenia i instalacje nie mogą wprowadzać zakłóceń do sieci rozdzielczej. Obciążenie winno być rozłożone równomiernie na poszczególne fazy. W przypadku posiadania urządzeń lub instalacji mogących wprowadzić zakłócenia do sieci rozdzielczej należy zastosować odpowiednie urządzenia eliminujące wprowadzanie zakłóceń
 - 7.1.6. Dostosowanie przyłączanych urządzeń, instalacji lub sieci do systemów sterowania dyspozytorskiego:
- nie dotyczy
 - 7.1.7. Demontaże:
- nie dotyczy
- 7.2. Zakres inwestycji realizowanych przez Podmiot Przyłączany:
- WLZ wykonać przewodem min. 10mm² Cu lub 16mm² AL. Instalację oraz system ochrony od porażeń wykonać zgodnie z PBUE, PN-IEC 60364. Zainstalować instalacyjne ograniczniki przepięć na tablicy rozdzielczej. Przed zgłoszeniem instalacji do podłączenia, należy dostarczyć do RD w Kole oświadczenie o gotowości instalacji przyłączanej. Prace elektromontażowe winny wykonywać osoby o odpowiednich kwalifikacjach i uprawnieniach
8. Wymagany stopień skompensowania mocy biernej: $\text{tg } \varphi \leq 0.4$
9. Wymagania dotyczące układu pomiarowo-rozliczeniowego i systemu pomiarowo-rozliczeniowego:
 - 9.1. Miejsce zainstalowania:

- złącze kablowe przystosowane do zabudowy układu pomiarowego nn
- 9.2. Rodzaj i prąd znamionowy oraz miejsce usytuowania zabezpieczenia przedlicznikowego / głównego:
wyłącznik nadmiarowo - prądowy bez członu zwarciovego (ogranicznik mocy) o prądzie znamionowym 25 A, zainstalowane w części pomiarowej złącza kablowo-pomiarowego
- 9.3. Sposób pomiaru: bezpośredni
- 9.4. Rodzaj mierzonej energii: Energia elektryczna czynna pobrana
- 9.5. Przystosowanie układu pomiarowo-rozliczeniowego do systemów zdalnego odczytu danych pomiarowych
- 9.6. Wymagania dodatkowe:
- Dla pomiaru pośredniego lub półpośredniego, zastosować odpowiednie przekładniki i listwę kontrolno-pomiarową a w obwodach wtórnych pomiaru wykonać zabezpieczenie obwodów napięciowych liczników oraz optyczną sygnalizację zaniku napięcia.
 - Dla poszczególnych etapów budowy przewidzieć pomiar dostosowany do poboru mocy.
 - Urządzenia pomiarowe winny być osłonięte i przystosowane do oplombowania.
 - Wymagania techniczne dla układów transmisji danych pomiarowych określone są w Instrukcji Ruchu i Eksploatacji Sieci Dystrybucyjnej ENERGA-OPERATOR SA
 - inne:
10. Dane dotyczące sieci oraz parametry w zakresie elektroenergetycznej automatyki zabezpieczeniowej i systemowej
- 10.1. Dotyczy sieci o napięciu do 1 kV:
- Układ sieci Sieć 0,4 kV pracuje w układzie TN-C.
 - Napięcie znamionowe sieci 0,4 kV
 - Maksymalny prąd zwarciovowy w sieci 26 kA
Rzeczywistą wartość prądu zwarciovowego oblicza projektant.
 - System ochrony od porażeń Samoczynne wyłączenie zasilania
- 10.2. Dotyczy sieci o napięciu powyżej 1 kV:
- Sposób pracy punktu neutralnego sieci -
 - Napięcie znamionowe sieci - kV
 - Prąd zwarcia doziemnego - A
 - Czas wyłączenia zwarcia doziemnego - s
 - Moc zwarciovowa na szynach 15 kV - MVA
 - Czas wyłączenia zwarcia wielofazowego - s
w stacji 110/15 kV GPZ Babiak
Rzeczywistą wartość prądu zwarcia wielofazowego oblicza projektant na podstawie mocy zwarciovowej.
 - System ochrony od porażeń uziemienie ochronne
- 10.3. Inne:
11. Dane znamionowe urządzeń, instalacji i sieci oraz dopuszczalne graniczne parametry ich pracy
- | Rodzaj urządzenia/instalacji/sieci | Napięcie znam. [kV] | Moc znam. [kW] | Prąd rozruchu [A] |
|------------------------------------|---------------------|----------------|-------------------|
| | | | |
12. Inne ustalenia:
- 12.1. Dotyczy projektu budowlanego:
- Wymagana jest dokumentacja projektowa.
 - Przy opracowaniu dokumentacji projektowej należy korzystać z rozwiązań typowych i powtarzalnych oraz zachować wymagania zawarte w aktualnie obowiązujących przepisach.
 - Dokumentacja projektowa urządzeń zasilających w zakresie objętym niniejszymi warunkami przyłączenia wraz z projektowanym układem pomiarowym podlega sprawdzeniu przez nas przed przystąpieniem do realizacji inwestycji
- 12.2. Dotyczy współpracy ruchowej:
- nie dotyczy
- 12.3. Dotyczy umowy o przyłączenie:
- nie dotyczy
- 12.4. Inne wymagania:
- nie dotyczy

13. Użytkowane urządzenia elektryczne powinny spełniać wymagania określone w obowiązujących przepisach dotyczących kompatybilności elektromagnetycznej.
14. Przy realizacji niniejszych warunków przyłączenia należy uwzględnić wymagania określone w Instrukcji Ruchu i Eksploatacji Sieci Dystrybucyjnej obowiązującej na terenie działania ENERGA-OPERATOR SA.
15. Standardy jakościowe energii elektrycznej określa Rozporządzenie Ministra Gospodarki z dnia 4 maja 2007 roku (Dz.U. Nr 93 poz. 623 z 2007 r.).

ENERGA-OPERATOR SA nie zapewnia bezprzerwowej dostawy energii do sieci elektroenergetycznej dla ww. obiektu. Należy liczyć się z możliwością przerw w dostawie energii elektrycznej. Bezprzerwową dostawę energii elektrycznej można zapewnić jedynie poprzez zainstalowanie własnego źródła energii (np. agregatu prądotwórczego, urządzenia UPS, itp.) po uprzednim uzgodnieniu warunków jego instalacji z ENERGA-OPERATOR SA Oddział w Kaliszu

16. Zawarcie umowy o przyłączenie stanowi podstawę do rozpoczęcia realizacji prac projektowych i budowlano-montażowych, na zasadach określonych w tej umowie. Projekt umowy o przyłączenie stanowi załącznik do niniejszych warunków.
17. Warunki przyłączenia są ważne 2 lata od dnia ich doręczenia.

Po zawarciu umowy o przyłączenie warunki przyłączenia ważne są w okresie obowiązywania umowy o przyłączenie.

18. Działając na podstawie art. 7 ust. 14 ustawy z dnia 10 kwietnia 1997 roku – Prawo energetyczne (Dz. U. nr 54 poz. 348 z późn. zm.) w związku z art. 34 ust. 3 pkt 3 ustawy z dnia 7 lipca 1994 roku (Dz. U. nr 89 poz. 414 z późn. zm.) ENERGA-OPERATOR SA oświadcza, że zapewni dostawę energii dla obiektu przyłączanego:

- po przyłączeniu obiektu do sieci elektroenergetycznej na podstawie niniejszych warunków przyłączenia oraz w oparciu o umowę o przyłączenie, jaka zostanie zawarta pomiędzy Podmiotem Przyłączanym a ENERGA – OPERATOR SA,
- po zawarciu umowy o świadczenie usług dystrybucji lub umowy kompleksowej.

Niniejsze oświadczenie jest oświadczeniem w rozumieniu art. 34 ust. 3, pkt. 3 ustawy - Prawo budowlane.

Kalisz Bernard

OPRACOWAŁ

tel. 63 2617738

dyrektor

Rejonu Dystrybucji w Kole

Stefan Woliński

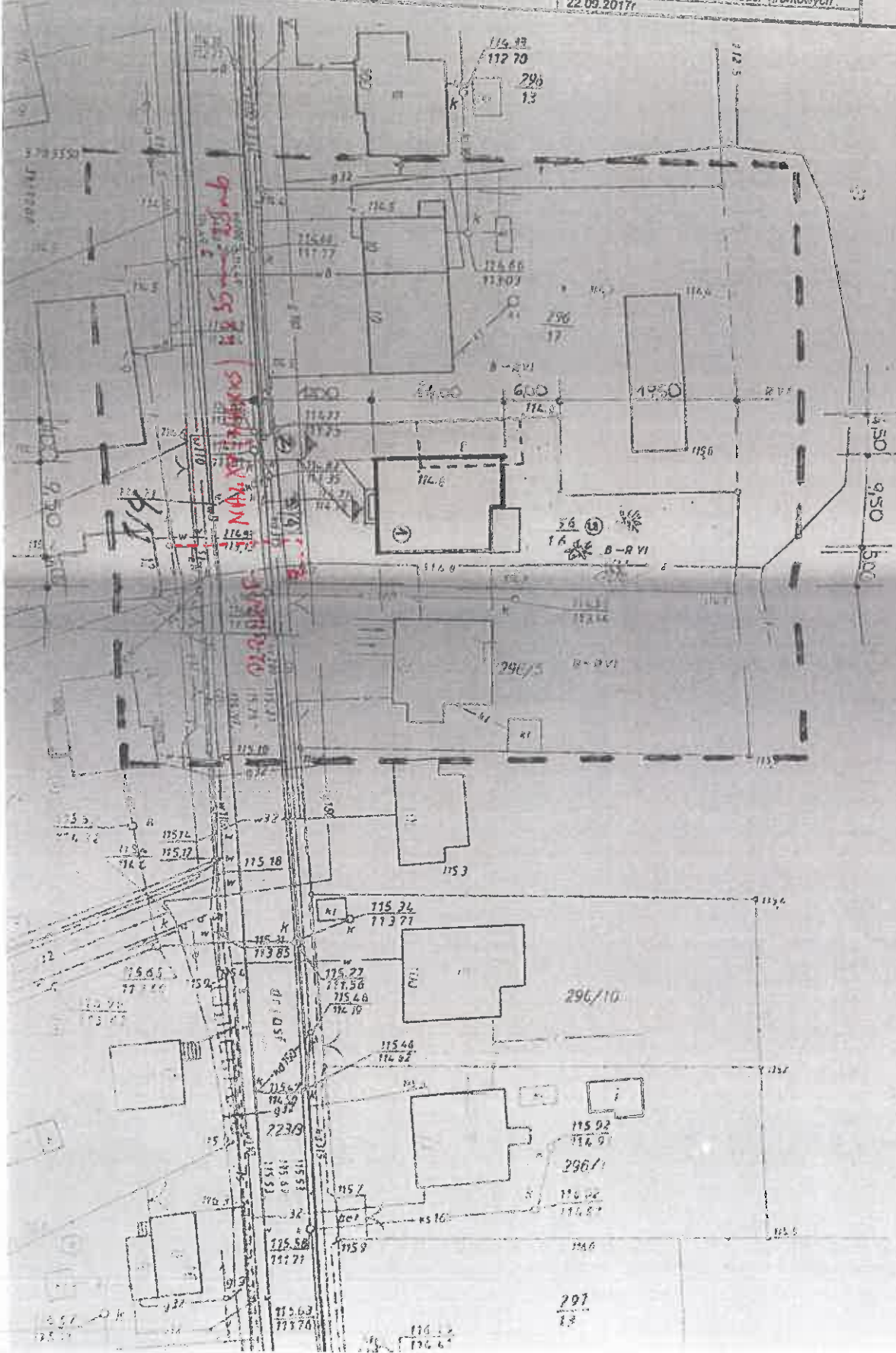
ZATWIERDZIŁ

Otrzymują:

1. Wnioskodawca
2. ENERGA-OPERATOR SA Oddział w Kaliszu Rejon Dystrybucji w Kole
ul. Toruńska 96, 62-600 Koło

Adres nieruchomości	Krajowy Rejestr Sądowy	GR. 0040.1340.2017
Adres nieruchomości	Województwo	BABIAK
Adres nieruchomości	Krajowy Rejestr Sądowy	300902.2
Adres nieruchomości	Krajowy Rejestr Sądowy	BABIAK
Adres nieruchomości	Krajowy Rejestr Sądowy	0002
Adres nieruchomości	Krajowy Rejestr Sądowy	Babiak
Adres nieruchomości	Krajowy Rejestr Sądowy	1: 500
Adres nieruchomości	Krajowy Rejestr Sądowy	424.244.101-4
Adres nieruchomości	Krajowy Rejestr Sądowy	5
Adres nieruchomości	Krajowy Rejestr Sądowy	296/16
Adres nieruchomości	Krajowy Rejestr Sądowy	1965 strefa 4
Adres nieruchomości	Krajowy Rejestr Sądowy	Kronszadt 60
Adres nieruchomości	Krajowy Rejestr Sądowy	W KW nowozakładanej dla dz.nr296/16 nie ma ujętych żadnych służebności gruntowych
Adres nieruchomości	Krajowy Rejestr Sądowy	22.09.2017r

Skala 1:10000



Wzrost i. 1.10.1954
 1. 1.10.1954
 2. 1.10.1954
 3. 1.10.1954
 4. 1.10.1954
 5. 1.10.1954
 6. 1.10.1954
 7. 1.10.1954
 8. 1.10.1954
 9. 1.10.1954
 10. 1.10.1954
 11. 1.10.1954
 12. 1.10.1954
 13. 1.10.1954
 14. 1.10.1954
 15. 1.10.1954
 16. 1.10.1954
 17. 1.10.1954
 18. 1.10.1954
 19. 1.10.1954
 20. 1.10.1954
 21. 1.10.1954
 22. 1.10.1954
 23. 1.10.1954
 24. 1.10.1954
 25. 1.10.1954
 26. 1.10.1954
 27. 1.10.1954
 28. 1.10.1954
 29. 1.10.1954
 30. 1.10.1954
 31. 1.10.1954
 32. 1.10.1954
 33. 1.10.1954
 34. 1.10.1954
 35. 1.10.1954
 36. 1.10.1954
 37. 1.10.1954
 38. 1.10.1954
 39. 1.10.1954
 40. 1.10.1954
 41. 1.10.1954
 42. 1.10.1954
 43. 1.10.1954
 44. 1.10.1954
 45. 1.10.1954
 46. 1.10.1954
 47. 1.10.1954
 48. 1.10.1954
 49. 1.10.1954
 50. 1.10.1954
 51. 1.10.1954
 52. 1.10.1954
 53. 1.10.1954
 54. 1.10.1954
 55. 1.10.1954
 56. 1.10.1954
 57. 1.10.1954
 58. 1.10.1954
 59. 1.10.1954
 60. 1.10.1954
 61. 1.10.1954
 62. 1.10.1954
 63. 1.10.1954
 64. 1.10.1954
 65. 1.10.1954
 66. 1.10.1954
 67. 1.10.1954
 68. 1.10.1954
 69. 1.10.1954
 70. 1.10.1954
 71. 1.10.1954
 72. 1.10.1954
 73. 1.10.1954
 74. 1.10.1954
 75. 1.10.1954
 76. 1.10.1954
 77. 1.10.1954
 78. 1.10.1954
 79. 1.10.1954
 80. 1.10.1954
 81. 1.10.1954
 82. 1.10.1954
 83. 1.10.1954
 84. 1.10.1954
 85. 1.10.1954
 86. 1.10.1954
 87. 1.10.1954
 88. 1.10.1954
 89. 1.10.1954
 90. 1.10.1954
 91. 1.10.1954
 92. 1.10.1954
 93. 1.10.1954
 94. 1.10.1954
 95. 1.10.1954
 96. 1.10.1954
 97. 1.10.1954
 98. 1.10.1954
 99. 1.10.1954
 100. 1.10.1954

USŁUGI GEODEZYJNE
 mgr inż. Aleksandra Janiak
 42-620 Babiak ul. Białogłowa 12
 NIP 666-136-19-82

Tadeusz Janiak
 GEODETA UPRAWNIENY
 Nr uprawnień 2144
 42-620 Babiak ul. Białogłowa 12
 PECE 4219211182 NIP 666-114-04-23

2019.1954

2 up. 1954

Numer P/19/039502

Miejscowość Koło

Data 16-07-2019

WARUNKI PRZYŁĄCZENIA

DO SIECI ELEKTROENERGETYCZNEJ ENERGA-OPERATOR SA

Oddział w Kaliszu

1. Przyłączany obiekt:
Nazwa: budynek mieszkalny - jednorodzinny
Adres (Nr działki): Babiak *ul. LESNA*
gm. Babiak, działka numer 257/6
2. Grupa przyłączeniowa: V
3. Moc przyłączeniowa: 12.5 kW
4. Miejsce przyłączenia:
GPZ - Babiak [07003]
Linia 15 kV Linia Nr 30400 kierunek Babiak [SN7-07003/04]
Stacja SN/nn Babiak [70679]
Obwód nn Linia kablowa - Babiak C [NN7-70679/01]
Obiekt Obwód [nn] Linia kablowa - Babiak C [NN7-70679/01]
stanowisko nr 12
5. Miejsce dostarczania energii elektrycznej:
- zaciski na ostatniej listwie zaciskowej, licząc od strony zasilania, w kierunku instalacji odbiorczej w szafce pomiarowej zintegrowanej z układem pomiarowo-rozliczeniowym
6. Rodzaj przyłącza: kablowe
7. Zakres prac niezbędnych do realizacji przyłączenia oraz wymagania w zakresie wyposażenia niezbędnego do współpracy z siecią:
 - 7.1. Zakres inwestycji realizowanych przez ENERGA-OPERATOR SA
 - 7.1.1. Urządzenia WN i SN:
- nie dotyczy
 - 7.1.2. Stacja transformatorowa:
- nie dotyczy
 - 7.1.3. Urządzenia nn:
- wykonać przyłącze kablowe kablem NA2XY (YAKXS) 4x35mm². Złącze kablowe typu P2-Rs/LZV/F zabudować na działce nr 275/6 przy granicy z działką nr 275/3 od strony drogi.
 - 7.1.4. Wyposażenie urządzeń, instalacji lub sieci, niezbędne do współpracy z siecią, do której instalacje lub sieci są przyłączane:
Instalację lub sieć przygotować zgodnie z obowiązującymi przepisami w tym również w zakresie ochrony przeciwporażeniowej i przepięć, do ustalonej granicy stron i miejsca do zainstalowania układu pomiarowego
 - 7.1.5. Zabezpieczenie sieci przed zakłóceniami elektrycznymi powodowanymi przez urządzenia, instalacje lub sieci wnioskodawcy:
- zainstalowane urządzenia i instalacje nie mogą wprowadzać zakłóceń do sieci rozdzielczej. Obciążenie winno być rozłożone równomiernie na poszczególne fazy. W przypadku posiadania urządzeń lub instalacji mogących wprowadzić zakłócenia do sieci rozdzielczej należy zastosować odpowiednie urządzenia eliminujące wprowadzanie zakłóceń
 - 7.1.6. Dostosowanie przyłączanych urządzeń, instalacji lub sieci do systemów sterowania dyspozytorskiego:
- nie dotyczy
 - 7.1.7. Demontaże:
- nie dotyczy
 - 7.2. Zakres inwestycji realizowanych przez Podmiot Przyłączany:
- WLZ wykonać przewodem min. 10mm² Cu lub 16mm² AL. Instalację oraz system ochrony od porażeń wykonać zgodnie z PBUE, PN-IEC 60364. Zainstalować instalacyjne ograniczniki przepięć na tablicy rozdzielczej. Przed zgłoszeniem instalacji do podłączenia, należy dostarczyć do RD w Kole oświadczenie o gotowości instalacji przyłączanej. Prace elektromontażowe winny wykonywać osoby o odpowiednich kwalifikacjach i uprawnieniach
8. Wymagany stopień skompensowania mocy biernej: $\text{tg } \phi \leq 0.4$
9. Wymagania dotyczące układu pomiarowo-rozliczeniowego i systemu pomiarowo-rozliczeniowego:
 - 9.1. Miejsce zainstalowania:

- złącze kablowe przystosowane do zabudowy układu pomiarowego nn
- 9.2. Rodzaj i prąd znamionowy oraz miejsce usytuowania zabezpieczenia przedlicznikowego / głównego:
wyłącznik nadmiarowo - prądowy bez członu zwarciovego (ogranicznik mocy) o prądzie znamionowym 25 A, zainstalowane w części pomiarowej złącza kablowo-pomiarowego
- 9.3. Sposób pomiaru: bezpośredni
- 9.4. Rodzaj mierzonej energii: Energia elektryczna czynna pobrana
- 9.5. Przystosowanie układu pomiarowo-rozliczeniowego do systemów zdalnego odczytu danych pomiarowych
- 9.6. Wymagania dodatkowe:
- Dla pomiaru pośredniego lub półpośredniego, zastosować odpowiednie przekładniki i listwę kontrolno-pomiarową a w obwodach wtórnych pomiaru wykonać zabezpieczenie obwodów napięciowych liczników oraz optyczną sygnalizację zaniku napięcia.
 - Dla poszczególnych etapów budowy przewidzieć pomiar dostosowany do poboru mocy.
 - Urządzenia pomiarowe winny być osłonięte i przystosowane do opłombowania.
 - Wymagania techniczne dla układów transmisji danych pomiarowych określone są w Instrukcji Ruchu i Eksploatacji Sieci Dystrybucyjnej ENERGA-OPERATOR SA
 - inne:
10. Dane dotyczące sieci oraz parametry w zakresie elektroenergetycznej automatyki zabezpieczeniowej i systemowej
- 10.1. Dotyczy sieci o napięciu do 1 kV:
- Układ sieci Sieć 0,4 kV pracuje w układzie TN-C.
 - Napięcie znamionowe sieci 0,4 kV
 - Maksymalny prąd zwarciovowy w sieci 26 kA
 - Rzeczywistą wartość prądu zwarciovowego oblicza projektant.
 - System ochrony od porażeń Samoczynne wyłączenie zasilania
- 10.2. Dotyczy sieci o napięciu powyżej 1 kV:
- Sposób pracy punktu neutralnego sieci
 - Napięcie znamionowe sieci kV
 - Prąd zwarcia doziemnego A
 - Czas wyłączenia zwarcia doziemnego s
 - Moc zwarciovowa na szynach 15 kV MVA
 - Czas wyłączenia zwarcia wielofazowego s
- w stacji 110/15 kV GPZ Babiak
- Rzeczywistą wartość prądu zwarcia wielofazowego oblicza projektant na podstawie mocy zwarciovowej.
- System ochrony od porażeń uziemienie ochronne
- 10.3. Inne:
11. Dane znamionowe urządzeń, instalacji i sieci oraz dopuszczalne graniczne parametry ich pracy
- | Rodzaj urządzenia/instalacji/sieci | Napięcie znam. [kV] | Moc znam. [kW] | Prąd rozruchu [A] |
|------------------------------------|---------------------|----------------|-------------------|
| | | | |
12. Inne ustalenia:
- 12.1. Dotyczy projektu budowlanego:
- Wymagana jest dokumentacja projektowa.
 - Przy opracowaniu dokumentacji projektowej należy korzystać z rozwiązań typowych i powtarzalnych oraz zachować wymagania zawarte w aktualnie obowiązujących przepisach.
 - Dokumentacja projektowa urządzeń zasilających w zakresie objętym niniejszymi warunkami przyłączenia wraz z projektowanym układem pomiarowym podlega sprawdzeniu przez nas przed przystąpieniem do realizacji inwestycji
- 12.2. Dotyczy współpracy ruchowej:
- nie dotyczy
- 12.3. Dotyczy umowy o przyłączenie:
- nie dotyczy
- 12.4. Inne wymagania:
- nie dotyczy

13. Użytkowane urządzenia elektryczne powinny spełniać wymagania określone w obowiązujących przepisach dotyczących kompatybilności elektromagnetycznej.
14. Przy realizacji niniejszych warunków przyłączenia należy uwzględnić wymagania określone w Instrukcji Ruchu i Eksploatacji Sieci Dystrybucyjnej obowiązującej na terenie działania ENERGA-OPERATOR SA.
15. Standardy jakościowe energii elektrycznej określa Rozporządzenie Ministra Gospodarki z dnia 4 maja 2007 roku (Dz.U. Nr 93 poz. 623 z 2007 r.).

ENERGA-OPERATOR SA nie zapewnia bezprzerwowej dostawy energii do sieci elektroenergetycznej dla ww. obiektu. Należy liczyć się z możliwością przerw w dostawie energii elektrycznej. Bezprzerwową dostawę energii elektrycznej można zapewnić jedynie poprzez zainstalowanie własnego źródła energii (np. agregatu prądotwórczego, urządzenia UPS, itp.) po uprzednim uzgodnieniu warunków jego instalacji z ENERGA-OPERATOR SA Oddział w Kaliszu

16. Zawarcie umowy o przyłączenie stanowi podstawę do rozpoczęcia realizacji prac projektowych i budowlano-montażowych, na zasadach określonych w tej umowie. Projekt umowy o przyłączenie stanowi załącznik do niniejszych warunków.
17. Warunki przyłączenia są ważne 2 lata od dnia ich doręczenia.

Po zawarciu umowy o przyłączenie warunki przyłączenia ważne są w okresie obowiązywania umowy o przyłączenie.

18. Działając na podstawie art. 7 ust. 14 ustawy z dnia 10 kwietnia 1997 roku – Prawo energetyczne (Dz. U. nr 54 poz. 348 z późn. zm.) w związku z art. 34 ust. 3 pkt 3 ustawy z dnia 7 lipca 1994 roku (Dz. U. nr 89 poz. 414 z późn. zm.) ENERGA-OPERATOR SA oświadcza, że zapewni dostawę energii dla obiektu przyłączanego:

- po przyłączeniu obiektu do sieci elektroenergetycznej na podstawie niniejszych warunków przyłączenia oraz w oparciu o umowę o przyłączenie, jaka zostanie zawarta pomiędzy Podmiotem Przyłączanym a ENERGA – OPERATOR SA,
- po zawarciu umowy o świadczenie usług dystrybucji lub umowy kompleksowej.

Niniejsze oświadczenie jest oświadczeniem w rozumieniu art. 34 ust. 3, pkt. 3 ustawy - Prawo budowlane.

Kalisz Bernard
OPRACOWAŁ
tel. 632617738

Kierownik
Działu Przyłączeń
Sławomir Piątek
ZATWIERDZIŁ

Otrzymują:

1. Wnioskodawca
2. ENERGA-OPERATOR SA Oddział w Kaliszu Rejon Dystrybucji w Kole
ul. Toruńska 96, 62-600 Koło

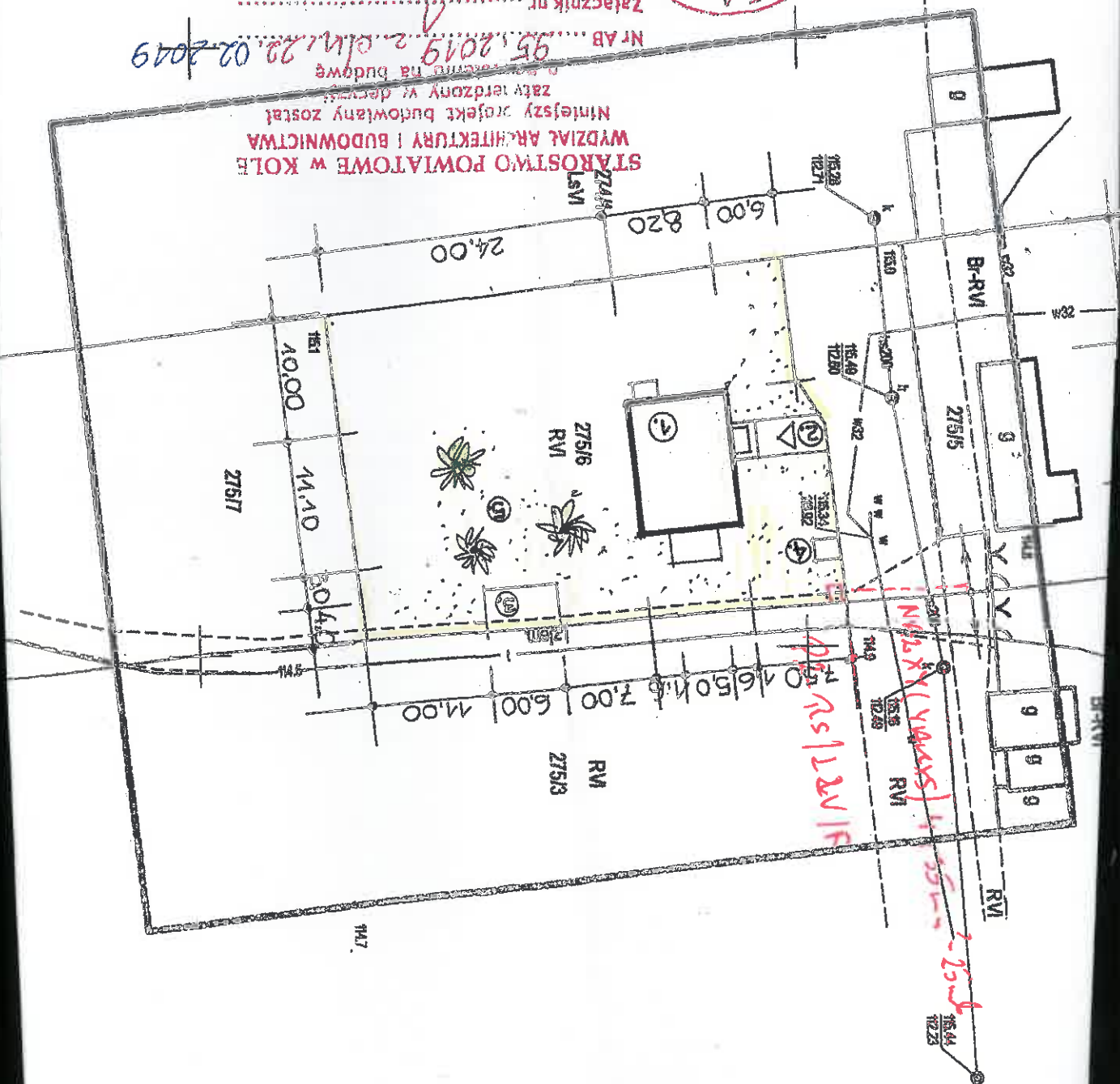
Poswiadcza się, że niniejszy dokument został
opracowany w wyniku prac geodezyjnych
i kartograficznych, których rezultaty zawiera operat
techniczny wpisany do ewidencji materiałów
państwowego zasobu geodezyjnego i kartograficznego
STAROSTA KOLSKI
P.3009. 2019. 134
(karty i plany ewidencyjne materiału zasobu operat techniczny)

Z op. STAROSTY
Lidia B. [signature]
Miecinik Wydziału
Architektury i Budownictwa



Załącznik nr
Nr AB 95, 2019 2. 01. 22. 02. 2019
w budowie na budowę
zatyterowany w decyzji
Niniejszy projekt budowlany został

WYDZIAŁ ARCHITEKTURY I BUDOWNICTWA
STAROSTWO POWIATOWE W KOLB



Numer P/19/039471	Miejscowość Koło	Data 15-07-2019
-------------------	------------------	-----------------

WARUNKI PRZYŁĄCZENIA

DO SIECI ELEKTROENERGETYCZNEJ ENERGA-OPERATOR SA

Oddział w Kaliszu

1. Przyłączany obiekt:
 - Nazwa: budynek mieszkalny - jednorodzinny
 - Adres (Nr działki): Smólniki Osieckie
 - gm. Osiek Mały, działka numer 150/1
 2. Grupa przyłączeniowa: V
 3. Moc przyłączeniowa: 12.5 kW
 4. Miejsce przyłączenia:
 - GPZ - Koło Ruchenna [07001]
 - Linia 15 kV Linia Sompolno [SN7-07001/08]
 - Stacja SN/nn Smólniki Osieckie B [70154]
 - Obwód nn Linia napowietrzna - Smólniki Osieckie B [NN7-70154/02]
 - Obiekt Obwód [nN] Linia napowietrzna - Smólniki Osieckie B [NN7-70154/02]
 - stancowisko nr 6
 5. Miejsce dostarczania energii elektrycznej:
 - zaciski na ostatniej listwie zaciskowej, licząc od strony zasilania, w kierunku instalacji odbiorczej w szafce pomiarowej zintegrowanej z układem pomiarowo-rozliczeniowym
 6. Rodzaj przyłącza: kablowe
 7. Zakres prac niezbędnych do realizacji przyłączenia oraz wymagania w zakresie wyposażenia niezbędnego do współpracy z siecią:
 - 7.1. Zakres inwestycji realizowanych przez ENERGA-OPERATOR SA
 - 7.1.1. Urządzenia WN i SN:
 - nie dotyczy
 - 7.1.2. Stacja transformatorowa:
 - nie dotyczy
 - 7.1.3. Urządzenia nn:
 - wykonać przyłącze kablowe kablem NA2XY (YAKXS) 4x35mm². Złącze kablowe typu P2-Rs/LZV/F zabudować na działce nr 150/1 przy granicy z działką nr 151 od strony drogi.
 - 7.1.4. Wyposażenie urządzeń, instalacji lub sieci, niezbędne do współpracy z siecią, do której instalacje lub sieci są przyłączane:
 - instalację lub sieć przygotować zgodnie z obowiązującymi przepisami w tym również w zakresie ochrony przeciwporażeniowej i przepięć, do ustalonej granicy stron i miejsca do zainstalowania układu pomiarowego
 - 7.1.5. Zabezpieczenie sieci przed zakłóceniami elektrycznymi powodowanymi przez urządzenia, instalacje lub sieci wnioskodawcy:
 - zainstalowane urządzenia i instalacje nie mogą wprowadzać zakłóceń do sieci rozdzielczej. Obciążenie winno być rozłożone równomiernie na poszczególne fazy. W przypadku posiadania urządzeń lub instalacji mogących wprowadzić zakłócenia do sieci rozdzielczej należy zastosować odpowiednie urządzenia eliminujące wprowadzanie zakłóceń
 - 7.1.6. Dostosowanie przyłączanych urządzeń, instalacji lub sieci do systemów sterowania dyspozytorskiego:
 - nie dotyczy
 - 7.1.7. Demontaże:
 - nie dotyczy
 - 7.2. Zakres inwestycji realizowanych przez Podmiot Przyłączany:
 - WLZ wykonać przewodem min. 10mm² Cu lub 16mm² AL. Instalację oraz system ochrony od porażeń wykonać zgodnie z PBUE, PN-IEC 60364. Zainstalować instalacyjne ograniczniki przepięć na tablicy rozdzielczej. Przed zgłoszeniem instalacji do podłączenia, należy dostarczyć do RD w Kole oświadczenie o gotowości instalacji przyłączanej. Prace elektromontażowe winny wykonywać osoby o odpowiednich kwalifikacjach i uprawnieniach
8. Wymagany stopień skompensowania mocy biernej: $\text{tg } \phi \leq 0.4$
9. Wymagania dotyczące układu pomiarowo-rozliczeniowego i systemu pomiarowo-rozliczeniowego:
 - 9.1. Miejsce zainstalowania:

- złącze kablowe przystosowane do zabudowy układu pomiarowego nn
- 9.2. Rodzaj i prąd znamionowy oraz miejsce usytuowania zabezpieczenia przedlicznikowego / głównego: wyłącznik nadmiarowo - prądowy bez członu zwarciovego (ogranicznik mocy) o prądzie znamionowym 25 A, zainstalowane w części pomiarowej złącza kablowo-pomiarowego
- 9.3. Sposób pomiaru: bezpośredni
- 9.4. Rodzaj mierzonej energii: Energia elektryczna czynna pobrana
- 9.5. Przystosowanie układu pomiarowo-rozliczeniowego do systemów zdalnego odczytu danych pomiarowych
- 9.6. Wymagania dodatkowe:
- Dla pomiaru pośredniego lub półpośredniego, zastosować odpowiednie przekładniki i listwę kontrolno-pomiarową a w obwodach wtórnych pomiaru wykonać zabezpieczenie obwodów napięciowych liczników oraz optyczną sygnalizację zaniku napięcia.
 - Dla poszczególnych etapów budowy przewidzieć pomiar dostosowany do poboru mocy.
 - Urządzenia pomiarowe winny być osłonięte i przystosowane do opłombowania.
 - Wymagania techniczne dla układów transmisji danych pomiarowych określone są w Instrukcji Ruchu i Eksploatacji Sieci Dystrybucyjnej ENERGA-OPERATOR SA
 - inne:
10. Dane dotyczące sieci oraz parametry w zakresie elektroenergetycznej automatyki zabezpieczeniowej i systemowej
- 10.1. Dotyczy sieci o napięciu do 1 kV:
- Układ sieci: Sieć 0,4 kV pracuje w układzie TN-C.
 - Napięcie znamionowe sieci: 0,4 kV
 - Maksymalny prąd zwarciovowy w sieci: 26 kA
Rzeczywistą wartość prądu zwarciovowego oblicza projektant.
 - System ochrony od porażeń: Samoczynne wyłączenie zasilania
- 10.2. Dotyczy sieci o napięciu powyżej 1 kV:
- Sposób pracy punktu neutralnego sieci: -
 - Napięcie znamionowe sieci: - kV
 - Prąd zwarcia doziemnego: - A
 - Czas wyłączenia zwarcia doziemnego: - s
 - Moc zwarciovowa na szynach 15 kV: - MVA
 - Czas wyłączenia zwarcia wielofazowego: - s
w stacji 110/15 kV GPZ Koło Ruchenna
Rzeczywistą wartość prądu zwarcia wielofazowego oblicza projektant na podstawie mocy zwarciovowej.
 - System ochrony od porażeń: uziemienie ochronne
- 10.3. Inne:
11. Dane znamionowe urządzeń, instalacji i sieci oraz dopuszczalne graniczne parametry ich pracy
- | Rodzaj urządzenia/instalacji/sieci | Napięcie znam. [kV] | Moc znam. [kW] | Prąd rozruchu [A] |
|------------------------------------|---------------------|----------------|-------------------|
| | | | |
12. Inne ustalenia:
- 12.1. Dotyczy projektu budowlanego:
- Wymagana jest dokumentacja projektowa.
 - Przy opracowaniu dokumentacji projektowej należy korzystać z rozwiązań typowych i powtarzalnych oraz zachować wymagania zawarte w aktualnie obowiązujących przepisach.
 - Dokumentacja projektowa urządzeń zasilających w zakresie objętym niniejszymi warunkami przyłączenia wraz z projektowanym układem pomiarowym podlega sprawdzeniu przez nas przed przystąpieniem do realizacji inwestycji
- 12.2. Dotyczy współpracy ruchowej:
- nie dotyczy
- 12.3. Dotyczy umowy o przyłączenie:
- nie dotyczy
- 12.4. Inne wymagania:
- nie dotyczy

13. Użytkowane urządzenia elektryczne powinny spełniać wymagania określone w obowiązujących przepisach dotyczących kompatybilności elektromagnetycznej.
14. Przy realizacji niniejszych warunków przyłączenia należy uwzględnić wymagania określone w Instrukcji Ruchu i Eksploatacji Sieci Dystrybucyjnej obowiązującej na terenie działania ENERGA-OPERATOR SA.
15. Standardy jakościowe energii elektrycznej określa Rozporządzenie Ministra Gospodarki z dnia 4 maja 2007 roku (Dz.U. Nr 93 poz. 623 z 2007 r.).

ENERGA-OPERATOR SA nie zapewnia bezprzerwowej dostawy energii do sieci elektroenergetycznej dla ww. obiektu. Należy liczyć się z możliwością przerw w dostawie energii elektrycznej. Bezprzerwową dostawę energii elektrycznej można zapewnić jedynie poprzez zainstalowanie własnego źródła energii (np. agregatu prądotwórczego, urządzenia UPS, itp.) po uprzednim uzgodnieniu warunków jego instalacji z ENERGA-OPERATOR SA Oddział w Kaliszu

16. Zawarcie umowy o przyłączenie stanowi podstawę do rozpoczęcia realizacji prac projektowych i budowlano-montażowych, na zasadach określonych w tej umowie. Projekt umowy o przyłączenie stanowi załącznik do niniejszych warunków.
17. Warunki przyłączenia są ważne 2 lata od dnia ich doręczenia.

Po zawarciu umowy o przyłączenie warunki przyłączenia ważne są w okresie obowiązywania umowy o przyłączenie.

18. Działając na podstawie art. 7 ust. 14 ustawy z dnia 10 kwietnia 1997 roku – Prawo energetyczne (Dz. U. nr 54 poz. 348 z późn. zm.) w związku z art. 34 ust. 3 pkt 3 ustawy z dnia 7 lipca 1994 roku (Dz. U. nr 89 poz. 414 z późn. zm.) ENERGA-OPERATOR SA oświadcza, że zapewni dostawę energii dla obiektu przyłączanego:

- po przyłączeniu obiektu do sieci elektroenergetycznej na podstawie niniejszych warunków przyłączenia oraz w oparciu o umowę o przyłączenie, jaka zostanie zawarta pomiędzy Podmiotem Przyłączanym a ENERGA – OPERATOR SA,
- po zawarciu umowy o świadczenie usług dystrybucji lub umowy kompleksowej.

Niniejsze oświadczenie jest oświadczeniem w rozumieniu art. 34 ust. 3, pkt. 3 ustawy - Prawo budowlane.

Kalisz Bernard

OPRACOWAŁ

tel. 632617788

Kierownik
Działu Przyłączeń

Stawomir Czajak

ZATWIERDZIŁ

Otrzymują:

1. Wnioskodawca
2. ENERGA-OPERATOR SA Oddział w Kaliszu Rejon Dystrybucji w Kole
ul. Toruńska 96, 62-600 Koło

STAROSTWO POWIATOWE W KOLE WYDZIAŁ ARCHITEKTURY I BUDOWNICTWA

Niniejszy projekt budowlany został

zaprojektowany przez

o pozwoleniu na budowę

Nr AB. 216. 2019. z dn. 19.04.2019r.

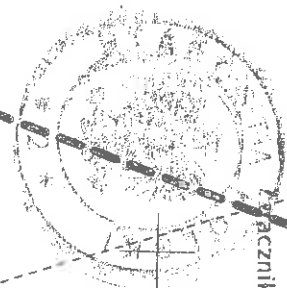
101.1

101.1

Z up. STAROSTY

Lidia Ryk
Naczelnik Wydziału

Architektury i Budownictwa



RV

150/2

OPIS OBIEKTÓW:

1. BUD. BUD. MIESZKALNY

RV

KUBATURA

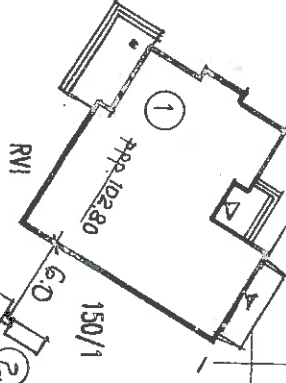
2. BUD. BUD. BUD. MIESZKALNY

3. BUD. BUD. BUD. MIESZKALNY

mgr Janina Stempnińska

Upr. Bud. 101.1

KOLO, MARZEC, 2019



150/1

102.3

152.0

152.0

152.0

152.0

152.0

152.0

Br RVII

mj

127

S RVII

102.3

152.0

152.0

152.0

152.0

152.0

152.0

MAXY (YAKAS) 4x35m - 140m

P.3009. 2019. 546

STAROSTA KOŁSKI

Poświadczam się, że niniejszy dokument został opracowany w wyniku prac geodezyjnych i kartograficznych, których rezultatem jest niniejszy techniczny opis do ewidencji map i kartograficznego państwowego zasobu geodezyjnego i kartograficznego

(Identyfikator ewidencji map i kartograficznego państwowego zasobu geodezyjnego i kartograficznego)

(Data wpisania do ewidencji map i kartograficznego państwowego zasobu geodezyjnego i kartograficznego)

(Imię, nazwisko, podpis osoby reprezentującej organ)

mgr Janina Stempnińska

Upr. Bud. 101.1

tel. 697 101 747

PODINSPEKTOR

2019. 546

Numer P/19/036633	Miejscowość Koło	Data 04-07-2019
-------------------	------------------	-----------------

WARUNKI PRZYŁĄCZENIA
DO SIECI ELEKTROENERGETYCZNEJ ENERGA-OPERATOR SA
Oddział w Kaliszu

1. Przyłączany obiekt:
Nazwa: budynek mieszkalny - jednorodzinny
Adres (Nr działki): Osiek Wielki
gm. Osiek Mały, działka numer 12/3
2. Grupa przyłączeniowa: V
3. Moc przyłączeniowa: 12.5 kW
4. Miejsce przyłączenia:
GPZ - Koło Ruchenna [07001]
Linia 15 kV Linia Sompolno [SN7-07001/08]
Stacja SN/nn Osiek Wielki B [70195]
Obwód nn Linia napowietrzna - Osiek Wielki B [NN7-70195/02]
Obiekt Obwód [nn] Linia napowietrzna - Osiek Wielki B [NN7-70195/02]
stanowisko nr 6
5. Miejsce dostarczania energii elektrycznej:
- zaciski na ostatniej listwie zaciskowej, licząc od strony zasilania, w kierunku instalacji odbiorczej w szafce pomiarowej zintegrowanej z układem pomiarowo-rozliczeniowym
6. Rodzaj przyłącza: kablowe
7. Zakres prac niezbędnych do realizacji przyłączenia oraz wymagania w zakresie wyposażenia niezbędnego do współpracy z siecią:
 - 7.1. Zakres inwestycji realizowanych przez ENERGA-OPERATOR SA
 - 7.1.1. Urządzenia WN i SN:
- nie dotyczy
 - 7.1.2. Stacja transformatorowa:
- nie dotyczy
 - 7.1.3. Urządzenia nn:
- wykonać przyłącze kablowe kablem NA2XY (YAKXS) 4x35mm². Złącze kablowe typu P1-Rs/LZV/F zabudować na działce nr 12/3 przy granicy z drogą
 - 7.1.4. Wyposażenie urządzeń, instalacji lub sieci, niezbędne do współpracy z siecią, do której instalacje lub sieci są przyłączane:
Instalację lub sieć przygotować zgodnie z obowiązującymi przepisami w tym również w zakresie ochrony przeciwporażeniowej i przepięć, do ustalonej granicy stron i miejsca do zainstalowania układu pomiarowego
 - 7.1.5. Zabezpieczenie sieci przed zakłóceniami elektrycznymi powodowanymi przez urządzenia, instalacje lub sieci wnioskodawcy:
- zainstalowane urządzenia i instalacje nie mogą wprowadzać zakłóceń do sieci rozdzielczej. Obciążenie winno być rozłożone równomiernie na poszczególne fazy. W przypadku posiadania urządzeń lub instalacji mogących wprowadzić zakłócenia do sieci rozdzielczej należy zastosować odpowiednie urządzenia eliminujące wprowadzanie zakłóceń
 - 7.1.6. Dostosowanie przyłączanych urządzeń, instalacji lub sieci do systemów sterowania dyspozytorskiego:
- nie dotyczy
 - 7.1.7. Demontaże:
- nie dotyczy
- 7.2. Zakres inwestycji realizowanych przez Podmiot Przyłączany:
- WLZ wykonać przewodem min. 10mm² Cu lub 16mm² AL. Instalację oraz system ochrony od porażeń wykonać zgodnie z PBUE, PN-IEC 60364. Zainstalować instalacyjne ograniczniki przepięć na tablicy rozdzielczej. Przed zgłoszeniem instalacji do podłączenia, należy dostarczyć do RD w Kole oświadczenie o gotowości instalacji przyłączanej. Prace elektromontażowe winny wykonywać osoby o odpowiednich kwalifikacjach i uprawnieniach
8. Wymagany stopień skompensowania mocy biernej: $\text{tg } \varphi \leq 0.4$
9. Wymagania dotyczące układu pomiarowo-rozliczeniowego i systemu pomiarowo-rozliczeniowego:
 - 9.1. Miejsce zainstalowania:

- złącze kablowe przystosowane do zabudowy układu pomiarowego nn
- 9.2. Rodzaj i prąd znamionowy oraz miejsce usytuowania zabezpieczenia przedlicznikowego / głównego:
wyłącznik nadmiarowo - prądowy bez członu zwarciovego (ogranicznik mocy) o prądzie znamionowym 25 A, zainstalowane w części pomiarowej złącza kablowo-pomiarowego
- 9.3. Sposób pomiaru: bezpośredni
- 9.4. Rodzaj mierzonej energii: Energia elektryczna czynna pobrana
- 9.5. Przystosowanie układu pomiarowo-rozliczeniowego do systemów zdalnego odczytu danych pomiarowych
- 9.6. Wymagania dodatkowe:
- Dla pomiaru pośredniego lub półpośredniego, zastosować odpowiednie przekładniki i listwę kontrolno-pomiarową w obwodach wtórnych pomiaru wykonać zabezpieczenie obwodów napięciowych liczników oraz optyczną sygnalizację zaniku napięcia.
 - Dla poszczególnych etapów budowy przewidzieć pomiar dostosowany do poboru mocy.
 - Urządzenia pomiarowe winny być osłonięte i przystosowane do oplombowania.
 - Wymagania techniczne dla układów transmisji danych pomiarowych określone są w Instrukcji Ruchu i Eksploatacji Sieci Dystrybucyjnej ENERGA-OPERATOR SA
 - inne:
10. Dane dotyczące sieci oraz parametry w zakresie elektroenergetycznej automatyki zabezpieczeniowej i systemowej
- 10.1. Dotyczy sieci o napięciu do 1 kV:
- Układ sieci Sieć 0,4 kV pracuje w układzie TN-C.
 - Napięcie znamionowe sieci 0,4 kV
 - Maksymalny prąd zwarciovowy w sieci 26 kA
Rzeczywistą wartość prądu zwarciovowego oblicza projektant.
 - System ochrony od porażeń Samoczynne wyłączenie zasilania
- 10.2. Dotyczy sieci o napięciu powyżej 1 kV:
- Sposób pracy punktu neutralnego sieci -
 - Napięcie znamionowe sieci - kV
 - Prąd zwarcia doziemnego - A
 - Czas wyłączenia zwarcia doziemnego - s
 - Moc zwarciovowa na szynach 15 kV - MVA
 - Czas wyłączenia zwarcia wielofazowego - s
w stacji 110/15 kV GPZ Koło Ruchenna
Rzeczywistą wartość prądu zwarcia wielofazowego oblicza projektant na podstawie mocy zwarciovowej.
 - System ochrony od porażeń uziemienie ochronne
- 10.3. Inne:
11. Dane znamionowe urządzeń, instalacji i sieci oraz dopuszczalne graniczne parametry ich pracy
- | Rodzaj urządzenia/instalacji/sieci | Napięcie znam. [kV] | Moc znam. [kW] | Prąd rozruchu [A] |
|------------------------------------|---------------------|----------------|-------------------|
| | | | |
12. Inne ustalenia:
- 12.1. Dotyczy projektu budowlanego:
- Wymagana jest dokumentacja projektowa.
 - Przy opracowaniu dokumentacji projektowej należy korzystać z rozwiązań typowych i powtarzalnych oraz zachować wymagania zawarte w aktualnie obowiązujących przepisach.
 - Dokumentacja projektowa urządzeń zasilających w zakresie objętym niniejszymi warunkami przyłączenia wraz z projektowanym układem pomiarowym podlega sprawdzeniu przez nas przed przystąpieniem do realizacji inwestycji
- 12.2. Dotyczy współpracy ruchowej:
- nie dotyczy
- 12.3. Dotyczy umowy o przyłączenie:
- nie dotyczy
- 12.4. Inne wymagania:
- nie dotyczy

13. Użytkowane urządzenia elektryczne powinny spełniać wymagania określone w obowiązujących przepisach dotyczących kompatybilności elektromagnetycznej.
14. Przy realizacji niniejszych warunków przyłączenia należy uwzględnić wymagania określone w Instrukcji Ruchu i Eksploatacji Sieci Dystrybucyjnej obowiązującej na terenie działania ENERGA-OPERATOR SA.
15. Standardy jakościowe energii elektrycznej określa Rozporządzenie Ministra Gospodarki z dnia 4 maja 2007 roku (Dz.U. Nr 93 poz. 623 z 2007 r.).

ENERGA-OPERATOR SA nie zapewnia bezprzerwowej dostawy energii do sieci elektroenergetycznej dla ww. obiektu. Należy liczyć się z możliwością przerw w dostawie energii elektrycznej. Bezprzerwową dostawę energii elektrycznej można zapewnić jedynie poprzez zainstalowanie własnego źródła energii (np. agregatu prądotwórczego, urządzenia UPS, itp.) po uprzednim uzgodnieniu warunków jego instalacji z ENERGA-OPERATOR SA Oddział w Kaliszu

16. Zawarcie umowy o przyłączenie stanowi podstawę do rozpoczęcia realizacji prac projektowych i budowlano-montażowych, na zasadach określonych w tej umowie. Projekt umowy o przyłączenie stanowi załącznik do niniejszych warunków.

17. Warunki przyłączenia są ważne 2 lata od dnia ich doręczenia.

Po zawarciu umowy o przyłączenie warunki przyłączenia ważne są w okresie obowiązywania umowy o przyłączenie.

18. Działając na podstawie art. 7 ust. 14 ustawy z dnia 10 kwietnia 1997 roku – Prawo energetyczne (Dz. U. nr 54 poz. 348 z późn. zm.) w związku z art. 34 ust. 3 pkt 3 ustawy z dnia 7 lipca 1994 roku (Dz. U. nr 89 poz. 414 z późn. zm.) ENERGA-OPERATOR SA oświadcza, że zapewni dostawę energii dla obiektu przyłączanego:

- po przyłączeniu obiektu do sieci elektroenergetycznej na podstawie niniejszych warunków przyłączenia oraz w oparciu o umowę o przyłączenie, jaka zostanie zawarta pomiędzy Podmiotem Przyłączanym a ENERGA – OPERATOR SA,
- po zawarciu umowy o świadczenie usług dystrybucji lub umowy kompleksowej.

Niniejsze oświadczenie jest oświadczeniem w rozumieniu art. 34 ust. 3, pkt. 3 ustawy - Prawo budowlane

Kalisz Bernard
OPRASOWAŁ
tel. 632617738

Kierownik
Działu Przyłączeń
Stawomir Gralek
ZATWIERDZIŁ

Otrzymują:

1. Wnioskodawca
2. ENERGA-OPERATOR SA Oddział w Kaliszu Rejon Dystrybucji w Kole
ul. Toruńska 96, 62-600 Kolo

Numer P/19/042728

Miejscowość Koło

Data 02-08-2019

WARUNKI PRZYŁĄCZENIA

DO SIECI ELEKTROENERGETYCZNEJ ENERGA-OPERATOR SA

Oddział w Kaliszu

1. Przyłączany obiekt:
Nazwa: budynek mieszkalny - jednorodzinny
Adres (Nr działki): Łysek
gm. Wierzbinek, działka numer 137, 139
2. Grupa przyłączeniowa: V
3. Moc przyłączeniowa: 12.5 kW
4. Miejsce przyłączenia:
GPZ - Babiak [07003]
Linia 15 kV Linia Nr 31900 kierunek Bogusławice [SN7-07003/19]
Stacja SN/nn Łysek [70811]
Obwód nn Linia napowietrzna - Łysek II [NN7-70811/02]
Obiekt Obwód [nn] Linia napowietrzna - Łysek II [NN7-70811/02]
stanowisko nr 8
5. Miejsce dostarczania energii elektrycznej:
- zaciski na ostatniej listwie zaciskowej, licząc od strony zasilania, w kierunku instalacji odbiorczej w szafce pomiarowej zintegrowanej z układem pomiarowo-rozliczeniowym
6. Rodzaj przyłącza: kablowe
7. Zakres prac niezbędnych do realizacji przyłączenia oraz wymagania w zakresie wyposażenia niezbędnego do współpracy z siecią:
 - 7.1. Zakres inwestycji realizowanych przez ENERGA-OPERATOR SA
 - 7.1.1. Urządzenia WN i SN:
- nie dotyczy
 - 7.1.2. Stacja transformatorowa:
- nie dotyczy
 - 7.1.3. Urządzenia nn:
- wykonać przyłącze kablowe kablem NA2XY (YAKXS) 4x35mm². Złącze kablowe typu P2-Rs/LZV/F zabudować na działce nr 139 przy granicy z działką nr 141 od strony drogi.
 - 7.1.4. Wyposażenie urządzeń, instalacji lub sieci, niezbędne do współpracy z siecią, do której instalacje lub sieci są przyłączane:
Instalację lub sieć przygotować zgodnie z obowiązującymi przepisami w tym również w zakresie ochrony przeciwporażeniowej i przepięć, do ustalonej granicy stron i miejsca do zainstalowania układu pomiarowego
 - 7.1.5. Zabezpieczenie sieci przed zakłóceniami elektrycznymi powodowanymi przez urządzenia, instalacje lub sieci wnioskodawcy:
- zainstalowane urządzenia i instalacje nie mogą wprowadzać zakłóceń do sieci rozdzielczej. Obciążenie winno być rozłożone równomiernie na poszczególne fazy. W przypadku posiadania urządzeń lub instalacji mogących wprowadzić zakłócenia do sieci rozdzielczej należy zastosować odpowiednie urządzenia eliminujące wprowadzanie zakłóceń
 - 7.1.6. Dostosowanie przyłączanych urządzeń, instalacji lub sieci do systemów sterowania dyspozytorskiego:
- nie dotyczy
 - 7.1.7. Demontaże:
- nie dotyczy
 - 7.2. Zakres inwestycji realizowanych przez Podmiot Przyłączający:
- WLZ wykonać przewodem min. 10mm² Cu lub 16mm² AL. Instalację oraz system ochrony od porażeń wykonać zgodnie z PBUE, PN-IEC 60364. Zainstalować instalacyjne ograniczniki przepięć na tablicy rozdzielczej. Przed zgłoszeniem instalacji do podłączenia, należy dostarczyć do RD w Kole oświadczenie o gotowości instalacji przyłączanej. Prace elektromontażowe winny wykonywać osoby o odpowiednich kwalifikacjach i uprawnieniach
8. Wymagany stopień skompensowania mocy biernej: $\text{tg } \phi \leq 0.4$
9. Wymagania dotyczące układu pomiarowo-rozliczeniowego i systemu pomiarowo-rozliczeniowego:
 - 9.1. Miejsce zainstalowania:

złącze kablowe przystosowane do zabudowy układu pomiarowego nn

- 9.2. Rodzaj i prąd znamionowy oraz miejsce usytuowania zabezpieczenia przedlicznikowego / głównego:
wyłącznik nadmiarowo - prądowy bez członu zwarciovego (ogranicznik mocy) o prądzie znamionowym 25 A, zainstalowane w części pomiarowej złącza kablowo-pomiarowego
- 9.3. Sposób pomiaru: bezpośredni
- 9.4. Rodzaj mierzonej energii: Energia elektryczna czynna pobrana
- 9.5. Przystosowanie układu pomiarowo-rozliczeniowego do systemów zdalnego odczytu danych pomiarowych
- 9.6. Wymagania dodatkowe:
- Dla pomiaru pośredniego lub półpośredniego, zastosować odpowiednie przekładniki i listwę kontrolno-pomiarową a w obwodach wtórnych pomiaru wykonać zabezpieczenie obwodów napięciowych liczników oraz optyczną sygnalizację zaniku napięcia.
 - Dla poszczególnych etapów budowy przewidzieć pomiar dostosowany do poboru mocy.
 - Urządzenia pomiarowe winny być osłonięte i przystosowane do oplombowania.
 - Wymagania techniczne dla układów transmisji danych pomiarowych określone są w Instrukcji Ruchu i Eksploatacji Sieci Dystrybucyjnej ENERGA-OPERATOR SA
 - inne:

10. Dane dotyczące sieci oraz parametry w zakresie elektroenergetycznej automatyki zabezpieczeniowej i systemowej

10.1. Dotyczy sieci o napięciu do 1 kV:

- Układ sieci Sieć 0,4 kV pracuje w układzie TN-C.
- Napięcie znamionowe sieci 0,4 kV
- Maksymalny prąd zwarciovowy w sieci 26 kA
Rzeczywistą wartość prądu zwarciovowego oblicza projektant.
- System ochrony od porażeń Samoczynne wyłączenie zasilania

10.2. Dotyczy sieci o napięciu powyżej 1 kV:

- Sposób pracy punktu neutralnego sieci -
- Napięcie znamionowe sieci - kV
- Prąd zwarcia doziemnego - A
- Czas wyłączenia zwarcia doziemnego - s
- Moc zwarciovowa na szynach 15 kV - MVA
- Czas wyłączenia zwarcia wielofazowego - s

w stacji 110/15 kV GPZ Babiak

- Rzeczywistą wartość prądu zwarcia wielofazowego oblicza projektant na podstawie mocy zwarciovowej.
- System ochrony od porażeń uziemienie ochronne

10.3. Inne:

11. Dane znamionowe urządzeń, instalacji i sieci oraz dopuszczalne graniczne parametry ich pracy

Rodzaj urządzenia/instalacji/sieci	Napięcie znam. [kV]	Moc znam. [kW]	Prąd rozruchu [A]

12. Inne ustalenia:

12.1. Dotyczy projektu budowlanego:

- Wymagana jest dokumentacja projektowa.
- Przy opracowaniu dokumentacji projektowej należy korzystać z rozwiązań typowych i powtarzalnych oraz zachować wymagania zawarte w aktualnie obowiązujących przepisach.
- Dokumentacja projektowa urządzeń zasilających w zakresie objętym niniejszymi warunkami przyłączenia wraz z projektowanym układem pomiarowym podlega sprawdzeniu przez nas przed przystąpieniem do realizacji inwestycji

12.2. Dotyczy współpracy ruchowej:

- nie dotyczy

12.3. Dotyczy umowy o przyłączenie:

- nie dotyczy

12.4. Inne wymagania:

- nie dotyczy

13. Użytkowane urządzenia elektryczne powinny spełniać wymagania określone w obowiązujących przepisach dotyczących kompatybilności elektromagnetycznej.
14. Przy realizacji niniejszych warunków przyłączenia należy uwzględnić wymagania określone w Instrukcji Ruchu i Eksploatacji Sieci Dystrybucyjnej obowiązującej na terenie działania ENERGA-OPERATOR SA.
15. Standardy jakościowe energii elektrycznej określa Rozporządzenie Ministra Gospodarki z dnia 4 maja 2007 roku (Dz.U. Nr 93 poz. 623 z 2007 r.).
ENERGA-OPERATOR SA nie zapewnia bezprzerwowej dostawy energii do sieci elektroenergetycznej dla ww. obiektu. Należy liczyć się z możliwością przerw w dostawie energii elektrycznej. Bezprzerwową dostawę energii elektrycznej można zapewnić jedynie poprzez zainstalowanie własnego źródła energii (np. agregatu prądotwórczego, urządzenia UPS, itp.) po uprzednim uzgodnieniu warunków jego instalacji z ENERGA-OPERATOR SA Oddział w Kaliszu
16. Zawarcie umowy o przyłączenie stanowi podstawę do rozpoczęcia realizacji prac projektowych i budowlano-montażowych, na zasadach określonych w tej umowie. Projekt umowy o przyłączenie stanowi załącznik do niniejszych warunków.
17. Warunki przyłączenia są ważne 2 lata od dnia ich doręczenia.
Po zawarciu umowy o przyłączenie warunki przyłączenia ważne są w okresie obowiązywania umowy o przyłączenie.
18. Działając na podstawie art. 7 ust. 14 ustawy z dnia 10 kwietnia 1997 roku – Prawo energetyczne (Dz. U. nr 54 poz. 348 z późn. zm.) w związku z art. 34 ust. 3 pkt 3 ustawy z dnia 7 lipca 1994 roku (Dz. U. nr 89 poz. 414 z późn. zm.) ENERGA-OPERATOR SA oświadcza, że zapewni dostawę energii dla obiektu przyłączanego:
 - po przyłączeniu obiektu do sieci elektroenergetycznej na podstawie niniejszych warunków przyłączenia oraz w oparciu o umowę o przyłączenie, jaka zostanie zawarta pomiędzy Podmiotem Przyłączanym a ENERGA – OPERATOR SA,
 - po zawarciu umowy o świadczenie usług dystrybucji lub umowy kompleksowej.Niniejsze oświadczenie jest oświadczeniem w rozumieniu art. 34 ust. 3, pkt. 3 ustawy - Prawo budowlane.

Kalisz Bernard
OPRACOWAŁ
tel. 632617738

Kierownik
Działu Przyłączeń
Sławomir Gralak
ZATWIERDZIŁ

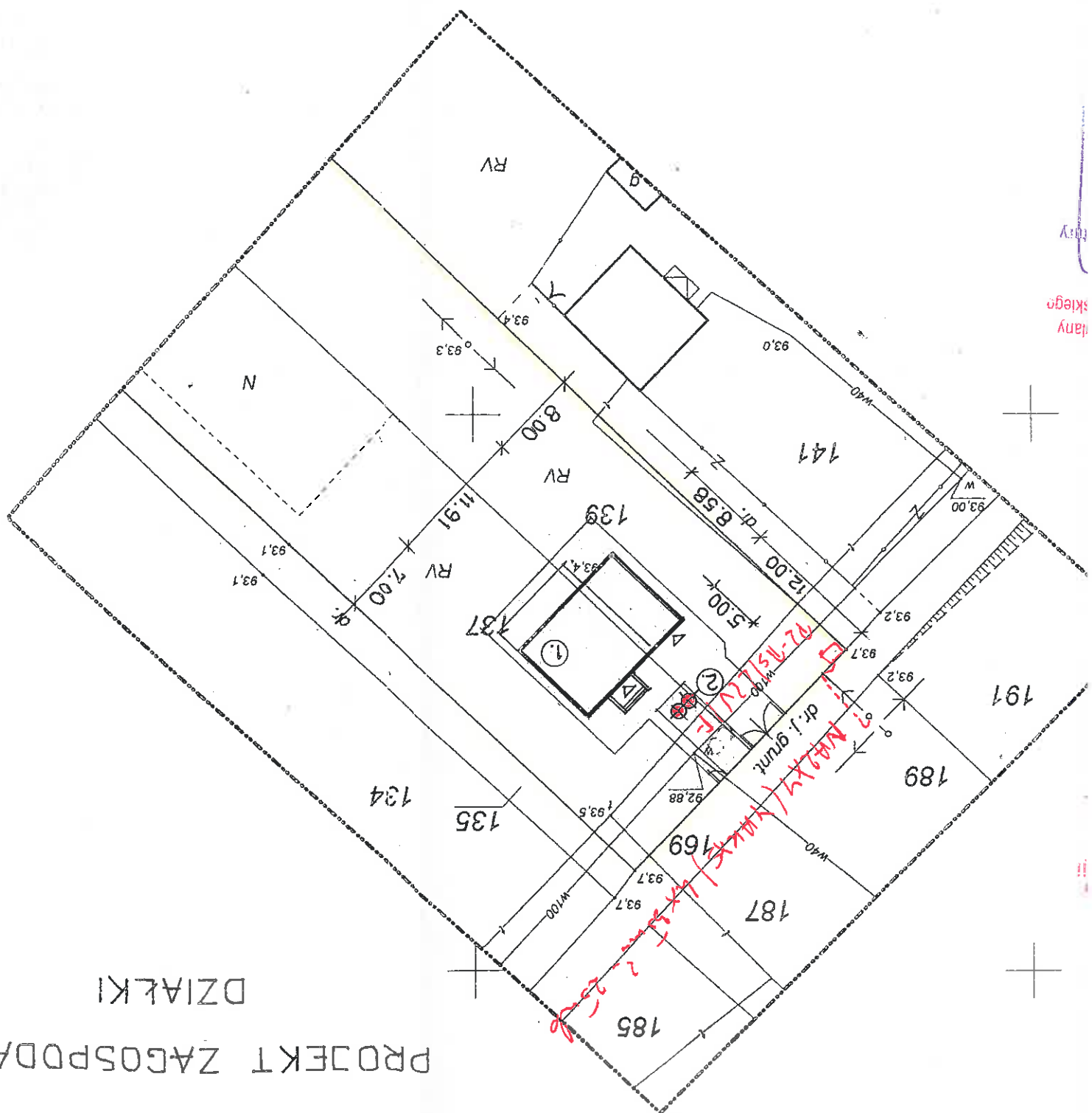
Otrzymują:

1. Wnioskodawca
2. ENERGA-OPERATOR SA Oddział w Kaliszu Rejon Dystrybucji w Kole
ul. Toruńska 96, 62-600 Koło



Skala 1: 500

MAPA SYTUACYJNO - WYSOKOŚCIOWA



DZIAŁKI

PROJEKT ZAGOSPODAROWANIA

Numer P/19/042722

Miejscowość Koło

Data 30-07-2019

WARUNKI PRZYŁĄCZENIA

DO SIECI ELEKTROENERGETYCZNEJ ENERGA-OPERATOR SA

Oddział w Kaliszu

1. Przyłączany obiekt:
Nazwa: budynek mieszkalny - jednorodzinny
Adres (Nr działki): Wierzbinek, ul. Gajowa
gm. Wierzbinek, działka numer 172/7
2. Grupa przyłączeniowa: V
3. Moc przyłączeniowa: 12.5 kW
4. Miejsce przyłączenia:
GPZ - końcowy [OO--16]
Linia 15 kV Linia Nr 51500 kierunek Sompolno [SN7-79999/11]
Stacja SN/nn Chlebowo Kol. [70784]
Obwód nn Linia napowietrzna - Chlebowo Kolonia [NN7-70784/02]
Obiekt Obwód [nN] Linia napowietrzna - Chlebowo Kolonia [NN7-70784/02]
stanowisko nr 1
5. Miejsce dostarczania energii elektrycznej:
- zaciski na ostatniej listwie zaciskowej, licząc od strony zasilania, w kierunku instalacji odbiorczej w szafce pomiarowej zintegrowanej z układem pomiarowo-rozliczeniowym
6. Rodzaj przyłącza: kablowe
7. Zakres prac niezbędnych do realizacji przyłączenia oraz wymagania w zakresie wyposażenia niezbędnego do współpracy z siecią:
 - 7.1. Zakres inwestycji realizowanych przez ENERGA-OPERATOR SA
 - 7.1.1. Urządzenia WN i SN:
- nie dotyczy
 - 7.1.2. Stacja transformatorowa:
- nie dotyczy
 - 7.1.3. Urządzenia nn:
- wykonać odcinek linii kablowej kablem NA2XY (YAKXS) o przekroju wg obliczeń jednak nie mniejszym niż 4x70mm². Złącze kablowe typu P2-Rs/LZV/F zabudować na działce nr 172/7 przy granicy z działką nr 172/8 od strony drogi.
 - 7.1.4. Wyposażenie urządzeń, instalacji lub sieci, niezbędne do współpracy z siecią, do której instalacje lub sieci są przyłączane:
Instalację lub sieć przygotować zgodnie z obowiązującymi przepisami w tym również w zakresie ochrony przeciwporażeniowej i przepięć, do ustalonej granicy stron i miejsca do zainstalowania układu pomiarowego
 - 7.1.5. Zabezpieczenie sieci przed zakłóceniami elektrycznymi powodowanymi przez urządzenia, instalacje lub sieci wnioskodawcy:
- zainstalowane urządzenia i instalacje nie mogą wprowadzać zakłóceń do sieci rozdzielczej. Obciążenie winno być rozłożone równomiernie na poszczególne fazy. W przypadku posiadania urządzeń lub instalacji mogących wprowadzić zakłócenia do sieci rozdzielczej należy zastosować odpowiednie urządzenia eliminujące wprowadzanie zakłóceń
 - 7.1.6. Dostosowanie przyłączanych urządzeń, instalacji lub sieci do systemów sterowania dyspozytorskiego:
- nie dotyczy
 - 7.1.7. Demontaże:
- nie dotyczy
 - 7.2. Zakres inwestycji realizowanych przez Podmiot Przyłączany:
- WLZ wykonać przewodem min. 10mm² Cu lub 16mm² AL. Instalację oraz system ochrony od porażeń wykonać zgodnie z PBUE, PN-IEC 60364. Zainstalować instalacyjne ograniczniki przepięć na tablicy rozdzielczej. Przed zgłoszeniem instalacji do podłączenia, należy dostarczyć do RD w Kole oświadczenie o gotowości instalacji przyłączanej. Prace elektromontażowe winny wykonywać osoby o odpowiednich kwalifikacjach i uprawnieniach
8. Wymagany stopień skompensowania mocy biernej: $\text{tg } \phi \leq 0.4$
9. Wymagania dotyczące układu pomiarowo-rozliczeniowego i systemu pomiarowo-rozliczeniowego:
- 9.1. Miejsce zainstalowania:

- złącze kablowe przystosowane do zabudowy układu pomiarowego nn
- 9.2. Rodzaj i prąd znamionowy oraz miejsce usytuowania zabezpieczenia przedlicznikowego / głównego:
wyłącznik nadmiarowo - prądowy bez członu zwarciovego (ogranicznik mocy) o prądzie znamionowym 25 A, zainstalowane w części pomiarowej złącza kablowo-pomiarowego
- 9.3. Sposób pomiaru: bezpośredni
- 9.4. Rodzaj mierzonej energii: Energia elektryczna czynna pobrana
- 9.5. Przystosowanie układu pomiarowo-rozliczeniowego do systemów zdalnego odczytu danych pomiarowych
- 9.6. Wymagania dodatkowe:
- Dla pomiaru pośredniego lub półpośredniego, zastosować odpowiednie przekładniki i listwę kontrolno-pomiarową a w obwodach wtórnych pomiaru wykonać zabezpieczenie obwodów napięciowych liczników oraz optyczną sygnalizację zaniku napięcia.
 - Dla poszczególnych etapów budowy przewidzieć pomiar dostosowany do poboru mocy.
 - Urządzenia pomiarowe winny być osłonięte i przystosowane do opłombowania.
 - Wymagania techniczne dla układów transmisji danych pomiarowych określone są w Instrukcji Ruchu i Eksploatacji Sieci Dystrybucyjnej ENERGA-OPERATOR SA
 - inne:
10. Dane dotyczące sieci oraz parametry w zakresie elektroenergetycznej automatyki zabezpieczeniowej i systemowej
- 10.1. Dotyczy sieci o napięciu do 1 kV:
- Układ sieci Sieć 0,4 kV pracuje w układzie TN-C.
 - Napięcie znamionowe sieci 0,4 kV
 - Maksymalny prąd zwarciovowy w sieci 26 kA
Rzeczywistą wartość prądu zwarciovowego oblicza projektant.
 - System ochrony od porażeń Samoczynne wyłączenie zasilania
- 10.2. Dotyczy sieci o napięciu powyżej 1 kV:
- Sposób pracy punktu neutralnego sieci -
 - Napięcie znamionowe sieci - kV
 - Prąd zwarcia doziemnego - A
 - Czas wyłączenia zwarcia doziemnego - s
 - Moc zwarciovą na szynach 15 kV - MVA
 - Czas wyłączenia zwarcia wielofazowego - s
w stacji 110/15 kV GPZ końcowy
 - Rzeczywistą wartość prądu zwarcia wielofazowego oblicza projektant na podstawie mocy zwarciovowej.
 - System ochrony od porażeń uzziemienie ochronne
- 10.3. Inne:
11. Dane znamionowe urządzeń, instalacji i sieci oraz dopuszczalne graniczne parametry ich pracy
- | Rodzaj urządzenia/instalacji/sieci | Napięcie znam. [kV] | Moc znam. [kW] | Prąd rozruchu [A] |
|------------------------------------|---------------------|----------------|-------------------|
| | | | |
12. Inne ustalenia:
- 12.1. Dotyczy projektu budowlanego:
- Wymagana jest dokumentacja projektowa.
 - Przy opracowaniu dokumentacji projektowej należy korzystać z rozwiązań typowych i powtarzalnych oraz zachować wymagania zawarte w aktualnie obowiązujących przepisach.
 - Dokumentacja projektowa urządzeń zasilających w zakresie objętym niniejszymi warunkami przyłączenia wraz z projektowanym układem pomiarowym podlega sprawdzeniu przez nas przed przystąpieniem do realizacji inwestycji
- 12.2. Dotyczy współpracy ruchowej:
- nie dotyczy
- 12.3. Dotyczy umowy o przyłączenie:
- nie dotyczy
- 12.4. Inne wymagania:
- nie dotyczy

13. Użytkowane urządzenia elektryczne powinny spełniać wymagania określone w obowiązujących przepisach dotyczących kompatybilności elektromagnetycznej.
14. Przy realizacji niniejszych warunków przyłączenia należy uwzględnić wymagania określone w Instrukcji Ruchu i Eksploatacji Sieci Dystrybucyjnej obowiązującej na terenie działania ENERGA-OPERATOR SA.
15. Standardy jakościowe energii elektrycznej określa Rozporządzenie Ministra Gospodarki z dnia 4 maja 2007 roku (Dz.U. Nr 93 poz. 623 z 2007 r.).

ENERGA-OPERATOR SA nie zapewnia bezprzerwowej dostawy energii do sieci elektroenergetycznej dla ww. obiektu. Należy liczyć się z możliwością przerw w dostawie energii elektrycznej. Bezprzerwową dostawę energii elektrycznej można zapewnić jedynie poprzez zainstalowanie własnego źródła energii (np. agregatu prądotwórczego, urządzenia UPS, itp.) po uprzednim uzgodnieniu warunków jego instalacji z ENERGA-OPERATOR SA Oddział w Kaliszu

16. Zawarcie umowy o przyłączenie stanowi podstawę do rozpoczęcia realizacji prac projektowych i budowlano-montażowych, na zasadach określonych w tej umowie. Projekt umowy o przyłączenie stanowi załącznik do niniejszych warunków.
17. Warunki przyłączenia są ważne 2 lata od dnia ich doręczenia.

Po zawarciu umowy o przyłączenie warunki przyłączenia ważne są w okresie obowiązywania umowy o przyłączenie.

18. Działając na podstawie art. 7 ust. 14 ustawy z dnia 10 kwietnia 1997 roku – Prawo energetyczne (Dz. U. nr 54 poz. 348 z późn. zm.) w związku z art. 34 ust. 3 pkt 3 ustawy z dnia 7 lipca 1994 roku (Dz. U. nr 89 poz. 414 z późn. zm.) ENERGA-OPERATOR SA oświadcza, że zapewni dostawę energii dla obiektu przyłączanego:

- po przyłączeniu obiektu do sieci elektroenergetycznej na podstawie niniejszych warunków przyłączenia oraz w oparciu o umowę o przyłączenie, jaka zostanie zawarta pomiędzy Podmiotem Przyłączanym a ENERGA – OPERATOR SA,
- po zawarciu umowy o świadczenie usług dystrybucji lub umowy kompleksowej.

Niniejsze oświadczenie jest oświadczeniem w rozumieniu art. 34 ust. 3, pkt. 3 ustawy - Prawo budowlane.

Kalisz, Bernard

OPRASOWAŁ

tel. 632617738

Dyrektor
Rejonu Dystrybucji w Kole

Stefan Maliński

ZATWIERDZIŁ

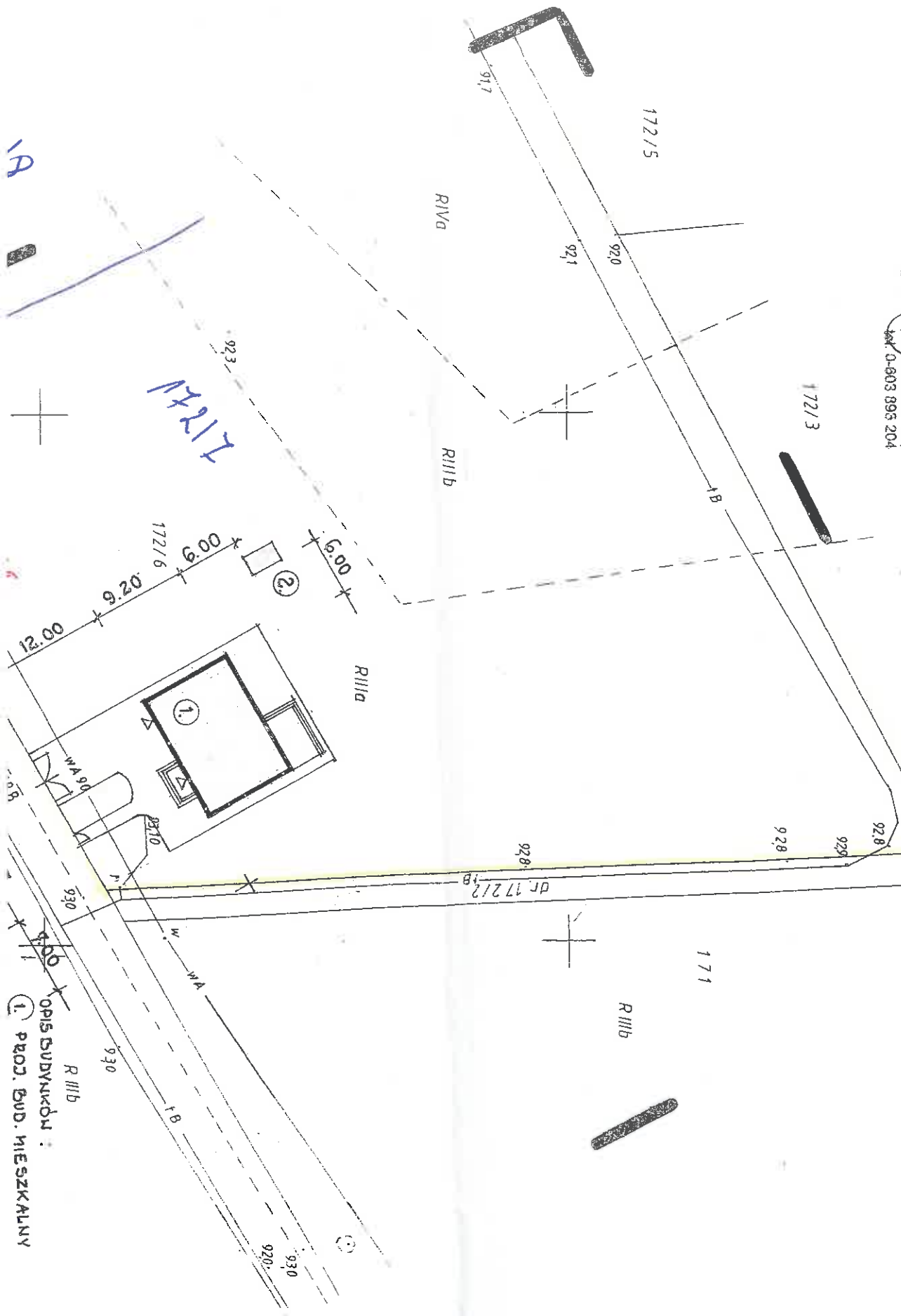
Otrzymują:

1. Wnioskodawca
2. ENERGA-OPERATOR SA Oddział w Kaliszu Rejon Dystrybucji w Kole
ul. Toruńska 96, 62-600 Kolo

**BIURO USŁUG
GEODEZYJNO-KARTOGRAFICZNYCH**
Jarosław Przybylski
62-600 Koło, ul. M. Dąbrowskiej 13
tel. 0 603 893 204
NIP 666-136-35-01, Reg. 311624435

mgr inż. Jarosław Przybylski
geodeta
Nr uprawnień 602
62-600 Koło, ul. Powstańców Wielkopolskich 9/30
tel. 0-603 893 204

PROJEKT ZAGOSPODAROWANIA DZIAŁKI



OPIS BUDYNKÓW:
1. PROJ. BUD. MIESZKALNY

Numer P/19/040769	Miejscowość Koło	Data 22-07-2019
-------------------	------------------	-----------------

WARUNKI PRZYŁĄCZENIA

DO SIECI ELEKTROENERGETYCZNEJ ENERGA-OPERATOR SA

Oddział w Kaliszu

1. Przyłączany obiekt:
Nazwa: budynek mieszkalny - jednorodzinny
Adres (Nr działki): Wierzbinek
gm. Wierzbinek, działka numer 26/5
2. Grupa przyłączeniowa: V
3. Moc przyłączeniowa: 10.5 kW
4. Miejsce przyłączenia:
GPZ - końcowy [00--16]
Linia 15 kV Linia Nr 51500 kierunek Sompolno [SN7-79999/11]
Stacja SN/nn Wierzbinek GS [70515]
Obwód nn Linia - Wierzbinek [NN7-70515/02]
Obiekt Złącze, szafka [nN] st. 70515/02 Z474483 [Z474483]
5. Miejsce dostarczania energii elektrycznej:
zaciski na ostatniej listwie zaciskowej, licząc od strony zasilania, w kierunku instalacji odbiorczej w szafce pomiarowej zintegrowanej z układem pomiarowo-rozliczeniowym
6. Rodzaj przyłącza: kablowe
7. Zakres prac niezbędnych do realizacji przyłączenia oraz wymagania w zakresie wyposażenia niezbędnego do współpracy z siecią:
 - 7.1. Zakres inwestycji realizowanych przez ENERGA-OPERATOR SA
 - 7.1.1. Urządzenia WN i SN:
- nie dotyczy
 - 7.1.2. Stacja transformatorowa:
- nie dotyczy
 - 7.1.3. Urządzenia nn:
- od istniejącego złącza kablowego nr Z474483 wykonać odcinek linii kablowej kablem NA2XY (YAKXS) 4x120mm². Złącze kablowe typu P2-Rs/LZV/F zabudować na działce nr 26/5 przy granicy z działką nr 18/9 od strony drogi i zasilic projektowanym kablem. Na wysokości granicy między działkami nr 26/3 a 26/4 zaprojektować zapas kabla który wprowadzić na jedną z w/w działek.
 - 7.1.4. Wyposażenie urządzeń, instalacji lub sieci, niezbędne do współpracy z siecią, do której instalacje lub sieci są przyłączane:
Instalację lub sieć przygotować zgodnie z obowiązującymi przepisami w tym również w zakresie ochrony przeciwporażeniowej i przepięć, do ustalonej granicy stron i miejsca do zainstalowania układu pomiarowego
 - 7.1.5. Zabezpieczenie sieci przed zakłóceniami elektrycznymi powodowanymi przez urządzenia, instalacje lub sieci wnioskodawcy:
- zainstalowane urządzenia i instalacje nie mogą wprowadzać zakłóceń do sieci rozdzielczej. Obciążenie winno być rozłożone równomiernie na poszczególne fazy. W przypadku posiadania urządzeń lub instalacji mogących wprowadzić zakłócenia do sieci rozdzielczej należy zastosować odpowiednie urządzenia eliminujące wprowadzanie zakłóceń
 - 7.1.6. Dostosowanie przyłączanych urządzeń, instalacji lub sieci do systemów sterowania dyspozytorskiego:
- nie dotyczy
 - 7.1.7. Demontaże:
- nie dotyczy
 - 7.2. Zakres inwestycji realizowanych przez Podmiot Przyłączany:
- WLZ wykonać przewodem min. 10mm² Cu lub 16mm² AL. Instalację oraz system ochrony od porażeń wykonać zgodnie z PBUE, PN-IEC 60364. Zainstalować instalacyjne ograniczniki przepięć na tablicy rozdzielczej. Przed zgłoszeniem instalacji do podłączenia, należy dostarczyć do RD w Kole oświadczenie o gotowości instalacji przyłączanej. Prace elektromontażowe winny wykonywać osoby o odpowiednich kwalifikacjach i uprawnieniach
8. Wymagany stopień skompensowania mocy biernej: $\lg \leq 0.4$
9. Wymagania dotyczące układu pomiarowo-rozliczeniowego i systemu pomiarowo-rozliczeniowego:

- 9.1. Miejsce zainstalowania:
złącze kablowe przystosowane do zabudowy układu pomiarowego nn
- 9.2. Rodzaj i prąd znamionowy oraz miejsce usytuowania zabezpieczenia przedlicznikowego / głównego:
wyłącznik nadmiarowo - prądowy bez członu zwarciovego (ogranicznik mocy) o prądzie znamionowym 20 A, zainstalowane w części pomiarowej złącza kablowo-pomiarowego
- 9.3. Sposób pomiaru: bezpośredni
- 9.4. Rodzaj mierzonej energii: Energia elektryczna czynna pobrana
- 9.5. Przystosowanie układu pomiarowo-rozliczeniowego do systemów zdalnego odczytu danych pomiarowych
- 9.6. Wymagania dodatkowe:
- Dla pomiaru pośredniego lub półpośredniego, zastosować odpowiednie przekładniki i listwę kontrolno-pomiarową a w obwodach wtórnych pomiaru wykonać zabezpieczenie obwodów napięciowych liczników oraz optyczną sygnalizację zaniku napięcia.
 - Dla poszczególnych etapów budowy przewidzieć pomiar dostosowany do poboru mocy.
 - Urządzenia pomiarowe winny być osłonięte i przystosowane do oplombowania.
 - Wymagania techniczne dla układów transmisji danych pomiarowych określone są w Instrukcji Ruchu i Eksploatacji Sieci Dystrybucyjnej ENERGA-OPERATOR SA
 - inne:
10. Dane dotyczące sieci oraz parametry w zakresie elektroenergetycznej automatyki zabezpieczeniowej i systemowej
- 10.1. Dotyczy sieci o napięciu do 1 kV:
- Układ sieci Sieć 0,4 kV pracuje w układzie TN-C.
 - Napięcie znamionowe sieci 0,4 kV
 - Maksymalny prąd zwarciovowy w sieci 26 kA
Rzeczywistą wartość prądu zwarciovowego oblicza projektant.
 - System ochrony od porażeń Samoczynne wyłączenie zasilania
- 10.2. Dotyczy sieci o napięciu powyżej 1 kV:
- Sposób pracy punktu neutralnego sieci -
 - Napięcie znamionowe sieci - kV
 - Prąd zwarcia doziemnego - A
 - Czas wyłączenia zwarcia doziemnego - s
 - Moc zwarciovowa na szynach 15 kV - MVA
 - Czas wyłączenia zwarcia wielofazowego - s
w stacji 110/15 kV GPZ końcowy
Rzeczywistą wartość prądu zwarcia wielofazowego oblicza projektant na podstawie mocy zwarciovowej.
 - System ochrony od porażeń uziemienie ochronne
- 10.3. Inne:
11. Dane znamionowe urządzeń, instalacji i sieci oraz dopuszczalne graniczne parametry ich pracy
- | Rodzaj urządzenia/instalacji/sieci | Napięcie znam. [kV] | Moc znam. [kW] | Prąd rozruchu [A] |
|------------------------------------|---------------------|----------------|-------------------|
| | | | |
12. Inne ustalenia:
- 12.1. Dotyczy projektu budowlanego:
- Wymagana jest dokumentacja projektowa.
 - Przy opracowaniu dokumentacji projektowej należy korzystać z rozwiązań typowych i powtarzalnych oraz zachować wymagania zawarte w aktualnie obowiązujących przepisach.
 - Dokumentacja projektowa urządzeń zasilających w zakresie objętym niniejszymi warunkami przyłączenia wraz z projektowanym układem pomiarowym podlega sprawdzeniu przez nas przed przystąpieniem do realizacji inwestycji
- 12.2. Dotyczy współpracy ruchowej:
- nie dotyczy
- 12.3. Dotyczy umowy o przyłączenie:
- nie dotyczy
- 12.4. Inne wymagania:

- nie dotyczy
13. Użytkowane urządzenia elektryczne powinny spełniać wymagania określone w obowiązujących przepisach dotyczących kompatybilności elektromagnetycznej.
14. Przy realizacji niniejszych warunków przyłączenia należy uwzględnić wymagania określone w Instrukcji Ruchu i Eksploatacji Sieci Dystrybucyjnej obowiązującej na terenie działania ENERGA-OPERATOR SA.
15. Standardy jakościowe energii elektrycznej określa Rozporządzenie Ministra Gospodarki z dnia 4 maja 2007 roku (Dz.U. Nr 93 poz. 623 z 2007 r.).
ENERGA-OPERATOR SA nie zapewnia bezprzerwowej dostawy energii do sieci elektroenergetycznej dla ww. obiektu. Należy liczyć się z możliwością przerw w dostawie energii elektrycznej. Bezprzerwową dostawę energii elektrycznej można zapewnić jedynie poprzez zainstalowanie własnego źródła energii (np. agregatu prądotwórczego, urządzenia UPS, itp.) po uprzednim uzgodnieniu warunków jego instalacji z ENERGA-OPERATOR SA Oddział w Kaliszu
16. Zawarcie umowy o przyłączenie stanowi podstawę do rozpoczęcia realizacji prac projektowych i budowlano-montażowych, na zasadach określonych w tej umowie. Projekt umowy o przyłączenie stanowi załącznik do niniejszych warunków.
17. Warunki przyłączenia są ważne 2 lata od dnia ich doręczenia.
Po zawarciu umowy o przyłączenie warunki przyłączenia ważne są w okresie obowiązywania umowy o przyłączenie.
18. Działając na podstawie art. 7 ust. 14 ustawy z dnia 10 kwietnia 1997 roku – Prawo energetyczne (Dz. U. nr 54 poz. 348 z późn. zm.) w związku z art. 34 ust. 3 pkt 3 ustawy z dnia 7 lipca 1994 roku (Dz. U. nr 89 poz. 414 z późn. zm.) ENERGA-OPERATOR SA oświadcza, że zapewni dostawę energii dla obiektu przyłączanego:
- po przyłączeniu obiektu do sieci elektroenergetycznej na podstawie niniejszych warunków przyłączenia oraz w oparciu o umowę o przyłączenie, jaka zostanie zawarta pomiędzy Podmiotem Przyłączanym a ENERGA – OPERATOR SA,
 - po zawarciu umowy o świadczenie usług dystrybucji lub umowy kompleksowej.
- Niniejsze oświadczenie jest oświadczeniem w rozumieniu art. 34 ust. 3, pkt. 3 ustawy - Prawo budowlane

Kalisz Bernard

OPRACOWAŁ

tel. 632617738

Dyrektor
Rejonu Dystrybucji w Kole
Stefan Matysiński

ZATWIERDZIŁ

Otrzymują:

1. Wnioskodawca
2. ENERGA-OPERATOR SA Oddział w Kaliszu Rejon Dystrybucji w Kole
ul. Toruńska 96, 62-600 Koło



Numer P/19/042405	Miejscowość Koło	Data 26-07-2019
-------------------	------------------	-----------------

WARUNKI PRZYŁĄCZENIA

DO SIECI ELEKTROENERGETYCZNEJ ENERGA-OPERATOR SA

Oddział w Kaliszu

1. Przyłączany obiekt:
Nazwa: budynek mieszkalny - jednorodzinny
Adres (Nr działki): Stara Ruda 59
gm. Wierzbinek, działka numer 275/2
2. Grupa przyłączeniowa: V
3. Moc przyłączeniowa: 12.5 kW
4. Miejsce przyłączenia:
GPZ - Ślesin [05003]
Linia 15 kV Sopotno - Nr 31200 [SN5-05003/12]
Stacja SN/nn Stara Ruda [70845]
Obwód nn Linia napowietrzna - Stara Ruda II [NN7-70845/01]
Obiekt Obwód [nn] Linia napowietrzna - Stara Ruda II [NN7-70845/01]
stanowisko nr 12/2
5. Miejsce dostarczania energii elektrycznej:
- zaciski na ostatniej listwie zaciskowej, licząc od strony zasilania, w kierunku instalacji odbiorczej w szafce pomiarowej zintegrowanej z układem pomiarowo-rozliczeniowym
6. Rodzaj przyłącza: kablowe
7. Zakres prac niezbędnych do realizacji przyłączenia oraz wymagania w zakresie wyposażenia niezbędnego do współpracy z siecią:
 - 7.1. Zakres inwestycji realizowanych przez ENERGA-OPERATOR SA
 - 7.1.1. Urządzenia WN i SN:
- nie dotyczy
 - 7.1.2. Stacja transformatorowa:
- nie dotyczy
 - 7.1.3. Urządzenia nn:
 - a) w zakresie przyłączenia:
- wykonać przyłącze kablowe kablem typu NA2XY (YAKXS) 4x35mm². Złącze kablowe typu P2-Rs/LZV/F zabudować na działce nr 275/2 przy istniejącym ogrodzeniu.
 - b) w zakresie rozbudowy linii:
- istniejący odcinek linii napowietrznej nn typu AL 2x25mm² od stanowiska nr 01/12 do 01/12/2 należy wymienić na przewody typu AsXSn o przekroju wg obliczeń jednak nie mniejszy niż 4x50mm². Istniejące słupy należy dostosować do nowych warunków technicznych linii.
 - 7.1.4. Wyposażenie urządzeń, instalacji lub sieci, niezbędne do współpracy z siecią, do której instalacje lub sieci są przyłączane:
Instalację lub sieć przygotować zgodnie z obowiązującymi przepisami w tym również w zakresie ochrony przeciwporażeniowej i przepięć, do ustalonej granicy stron i miejsca do zainstalowania układu pomiarowego
 - 7.1.5. Zabezpieczenie sieci przed zakłóceniami elektrycznymi powodowanymi przez urządzenia, instalacje lub sieci wnioskodawcy:
- zainstalowane urządzenia i instalacje nie mogą wprowadzać zakłóceń do sieci rozdzielczej. Obciążenie winno być rozłożone równomiernie na poszczególne fazy. W przypadku posiadania urządzeń lub instalacji mogących wprowadzić zakłócenia do sieci rozdzielczej należy zastosować odpowiednie urządzenia eliminujące wprowadzanie zakłóceń
 - 7.1.6. Dostosowanie przyłączanych urządzeń, instalacji lub sieci do systemów sterowania dyspozytorskiego:
- nie dotyczy
 - 7.1.7. Demontaże:
- istniejący fragment linii od stanowiska 01/12 do 01/12/2 wraz z przyłączem napowietrznym należy zdemontować, a materiał z demontażu zdać do magazynu RD w Kole.
 - 7.2. Zakres inwestycji realizowanych przez Podmiot Przyłączany:
- WLZ wykonać przewodem min. 10mm² Cu lub 16mm² AL dla nowego oraz istniejącego układu pomiarowego nr PPE

PL0037470002361964. Instalację oraz system ochrony od porażeń wykonać zgodnie z PBUE, PN-IEC 60364. Zainstalować instalacyjne ograniczniki przepięć na tablicy rozdzielczej. Przed zgłoszeniem instalacji do podłączenia, należy dostarczyć do RD w Kole oświadczenie o gotowości instalacji przyłączanej. Prace elektromontażowe winny wykonywać osoby o odpowiednich kwalifikacjach i uprawnieniach

8. Wymagany stopień skompensowania mocy biernej: $\text{tg } \phi \leq 0.4$
9. Wymagania dotyczące układu pomiarowo-rozliczeniowego i systemu pomiarowo-rozliczeniowego:
 - 9.1. Miejsce zainstalowania:

złącze kablowe przystosowane do zabudowy układu pomiarowego nn
 - 9.2. Rodzaj i prąd znamionowy oraz miejsce usytuowania zabezpieczenia przedlicznikowego / głównego:

wyłącznik nadmiarowo - prądowy bez członu zwarciovego (ogranicznik mocy) o prądzie znamionowym 25 A, 3-fazowy, zainstalowane w części pomiarowej złącza kablowo-pomiarowego dla nowego odbiorcy

wyłącznik nadmiarowo - prądowy bez członu zwarciovego (ogranicznik mocy) o prądzie znamionowym 25 A, 1-fazowy, zainstalowane w części pomiarowej złącza kablowo-pomiarowego dla PPE PL0037470002361964
 - 9.3. Sposób pomiaru: bezpośredni
 - 9.4. Rodzaj mierzonej energii: Energia elektryczna czynna pobrana
 - 9.5. Przystosowanie układu pomiarowo-rozliczeniowego do systemów zdalnego odczytu danych pomiarowych
 - 9.6. Wymagania dodatkowe:
 - a) Dla pomiaru pośredniego lub półpośredniego, zastosować odpowiednie przekładniki i listwę kontrolno-pomiarową a w obwodach wtórnych pomiaru wykonać zabezpieczenie obwodów napięciowych liczników oraz optyczną sygnalizację zaniku napięcia.
 - b) Dla poszczególnych etapów budowy przewidzieć pomiar dostosowany do poboru mocy.
 - c) Urządzenia pomiarowe winny być osłonięte i przystosowane do opłombowania.
 - d) Wymagania techniczne dla układów transmisji danych pomiarowych określone są w Instrukcji Ruchu i Eksploatacji Sieci Dystrybucyjnej ENERGA-OPERATOR SA
 - e) inne:
10. Dane dotyczące sieci oraz parametry w zakresie elektroenergetycznej automatyki zabezpieczeniowej i systemowej
 - 10.1. Dotyczy sieci o napięciu do 1 kV:

a) Układ sieci	Sieć 0,4 kV pracuje w układzie TN-C.
b) Napięcie znamionowe sieci	0,4 kV
c) Maksymalny prąd zwarciovowy w sieci	26 kA
Rzeczywistą wartość prądu zwarciovowego oblicza projektant.	
d) System ochrony od porażeń	Samoczynne wyłączenie zasilania
 - 10.2. Dotyczy sieci o napięciu powyżej 1 kV:

a) Sposób pracy punktu neutralnego sieci	-
b) Napięcie znamionowe sieci	- kV
c) Prąd zwarcia doziemnego	- A
d) Czas wyłączenia zwarcia doziemnego	- s
e) Moc zwarciovą na szynach 15 kV	- MVA
f) Czas wyłączenia zwarcia wielofazowego	- s
w stacji 110/15 kV GPZ Ślesin	
Rzeczywistą wartość prądu zwarcia wielofazowego oblicza projektant na podstawie mocy zwarciovowej.	
g) System ochrony od porażeń	ziemienie ochronne
 - 10.3. Inne:
11. Dane znamionowe urządzeń, instalacji i sieci oraz dopuszczalne graniczne parametry ich pracy

Rodzaj urządzenia/instalacji/sieci	Napięcie znam. [kV]	Moc znam. [kW]	Prąd rozruchu [A]
12. Inne ustalenia:
- 12.1. Dotyczy projektu budowlanego:
 - a) Wymagana jest dokumentacja projektowa.
 - b) Przy opracowaniu dokumentacji projektowej należy korzystać z rozwiązań typowych i powtarzalnych oraz zachować

wymagania zawarte w aktualnie obowiązujących przepisach.

c) Dokumentacja projektowa urządzeń zasilających w zakresie objętym niniejszymi warunkami przyłączenia wraz z projektowanym układem pomiarowym podlega sprawdzeniu przez nas przed przystąpieniem do realizacji inwestycji

- 12.2. Dotyczy współpracy ruchowej:
- nie dotyczy
- 12.3. Dotyczy umowy o przyłączenie:
- nie dotyczy
- 12.4. Inne wymagania:
- istniejący układ pomiarowy nr PPE PL0037470002361964, należy przenieść do nowozabudowanego złącza kablowego nn.
13. Użytkowane urządzenia elektryczne powinny spełniać wymagania określone w obowiązujących przepisach dotyczących kompatybilności elektromagnetycznej.
14. Przy realizacji niniejszych warunków przyłączenia należy uwzględnić wymagania określone w Instrukcji Ruchu i Eksploatacji Sieci Dystrybucyjnej obowiązującej na terenie działania ENERGA-OPERATOR SA.
15. Standardy jakościowe energii elektrycznej określa Rozporządzenie Ministra Gospodarki z dnia 4 maja 2007 roku (Dz.U. Nr 93 poz. 623 z 2007 r.).
ENERGA-OPERATOR SA nie zapewnia bezprzerwowej dostawy energii do sieci elektroenergetycznej dla ww. obiektu. Należy liczyć się z możliwością przerw w dostawie energii elektrycznej. Bezprzerwową dostawę energii elektrycznej można zapewnić jedynie poprzez zainstalowanie własnego źródła energii (np. agregatu prądotwórczego, urządzenia UPS, itp.) po uprzednim uzgodnieniu warunków jego instalacji z ENERGA-OPERATOR SA Oddział w Kaliszu
16. Zawarcie umowy o przyłączenie stanowi podstawę do rozpoczęcia realizacji prac projektowych i budowlano-montażowych, na zasadach określonych w tej umowie. Projekt umowy o przyłączenie stanowi załącznik do niniejszych warunków.
17. Warunki przyłączenia są ważne 2 lata od dnia ich doręczenia.
Po zawarciu umowy o przyłączenie warunki przyłączenia ważne są w okresie obowiązywania umowy o przyłączenie.
18. Działając na podstawie art. 7 ust. 14 ustawy z dnia 10 kwietnia 1997 roku – Prawo energetyczne (Dz. U. nr 54 poz. 348 z późn. zm.) w związku z art. 34 ust. 3 pkt 3 ustawy z dnia 7 lipca 1994 roku (Dz. U. nr 89 poz. 414 z późn. zm.) ENERGA-OPERATOR SA oświadcza, że zapewni dostawę energii dla obiektu przyłączanego:
- po przyłączeniu obiektu do sieci elektroenergetycznej na podstawie niniejszych warunków przyłączenia oraz w oparciu o umowę o przyłączenie, jaka zostanie zawarta pomiędzy Podmiotem Przyłączanym a ENERGA – OPERATOR SA,
- po zawarciu umowy o świadczenie usług dystrybucji lub umowy kompleksowej.

Niniejsze oświadczenie jest oświadczeniem w rozumieniu art. 34 ust. 3, pkt. 3 ustawy - Prawo budowlane

Kalisz Bernard

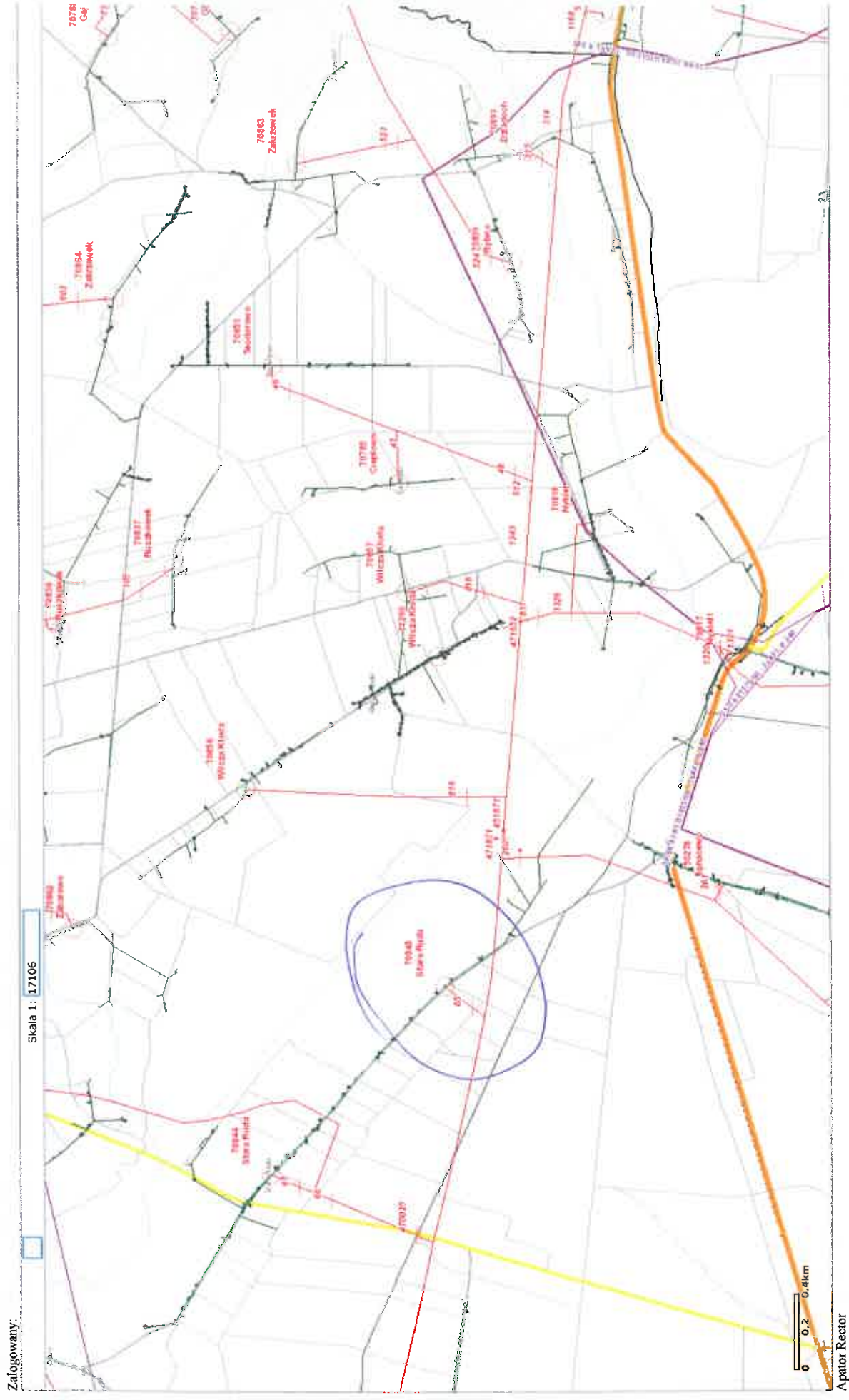
OPRACOWAŁ
tel. 632617738

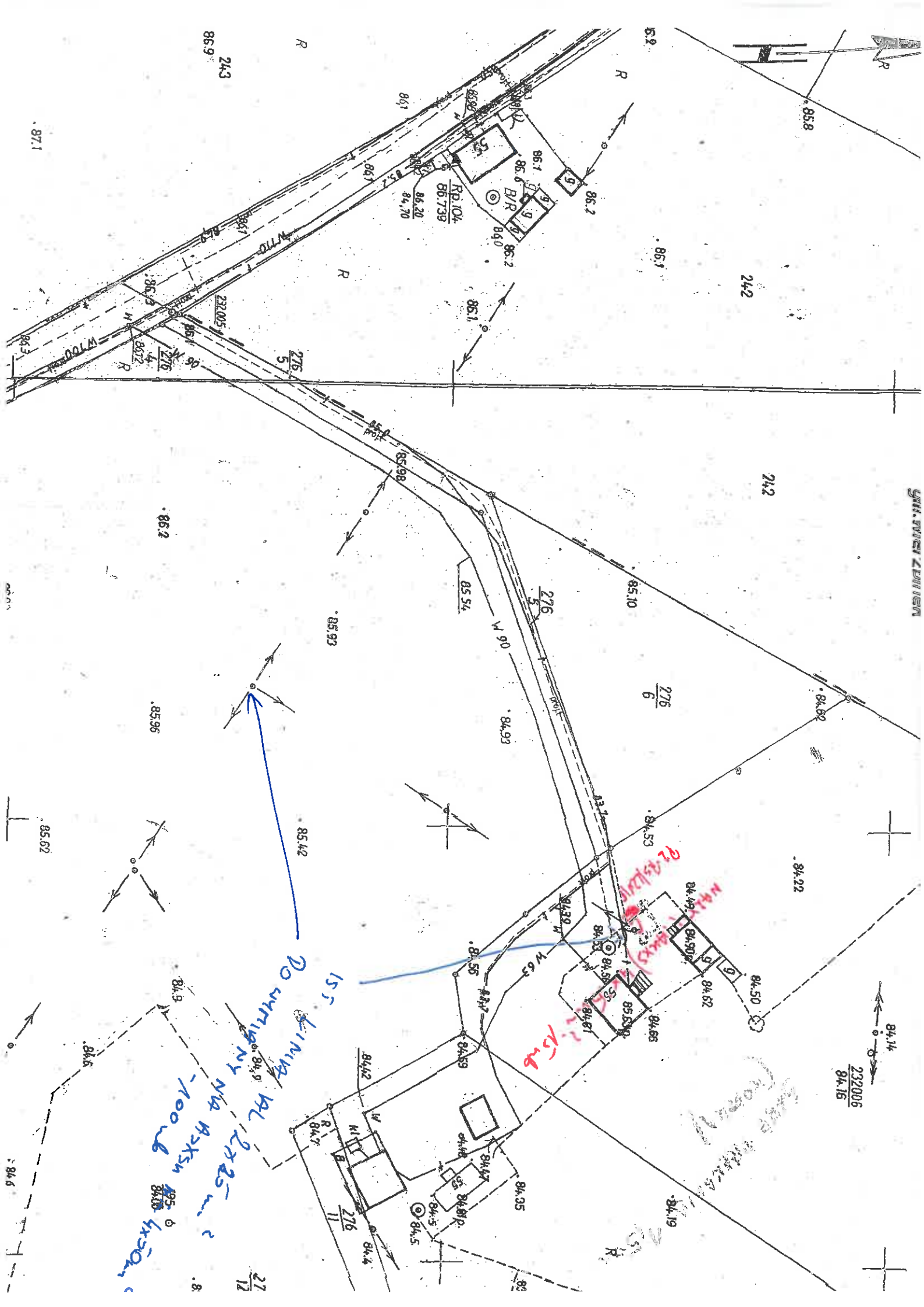
Dyrektor
Rejonu Dystrybucji w Kole
Stefan Waleński

ZATWIERDZIŁ

Otrzymują:

1. Wnioskodawca
2. ENERGA-OPERATOR SA Oddział w Kaliszu Rejon Dystrybucji w Kole
ul. Toruńska 96, 62-600 Koło





UNITED STATES

232006
84.16

242

242

85.1

86.2

86.1

86.0

86.1

86.1

86.1

86.1

86.1

86.1

86.1

86.1

86.1

86.1

84.14

84.22

84.50

84.53

84.93

85.54

85.93

85.98

85.96

85.62

84.19

84.50

84.52

84.53

84.55

84.56

84.57

84.58

84.59

84.60

84.14

84.22

84.50

84.53

84.93

85.54

85.93

85.98

85.96

85.62

84.14

84.22

84.50

84.53

84.93

85.54

85.93

85.98

85.96

85.62

84.14

84.22

84.50

84.53

84.93

85.54

85.93

85.98

85.96

85.62

84.14

84.22

84.50

84.53

84.93

85.54

85.93

85.98

85.96

85.62

84.14

84.22

84.50

84.53

84.93

85.54

85.93

85.98

85.96

85.62

84.14

84.22

84.50

84.53

84.93

85.54

85.93

85.98

85.96

85.62

84.14

84.22

84.50

84.53

84.93

85.54

85.93

85.98

85.96

85.62

84.14

84.22

84.50

84.53

84.93

85.54

85.93

85.98

85.96

85.62

84.14

84.22

84.50

84.53

84.93

85.54

85.93

85.98

85.96

85.62

84.14

84.22

84.50

84.53

84.93

85.54

85.93

85.98

85.96

85.62

84.14

84.22

84.50

84.53

84.93

85.54

85.93

85.98

85.96

85.62

84.14

84.22

84.50

84.53

84.93

85.54

85.93

85.98

85.96

85.62

84.14

84.22

84.50

84.53

84.93

85.54

85.93

85.98

85.96

85.62

84.14

84.22

84.50

84.53

84.93

85.54

85.93

85.98

85.96

85.62

84.14

84.22

84.50

84.53

84.93

85.54

85.93

85.98

85.96

85.62

84.14

84.22

84.50

84.53

84.93

85.54

85.93

85.98

85.96

85.62

84.14

84.22

84.50

84.53

84.93

85.54

85.93

85.98

85.96

85.62

84.14

84.22

84.50

84.53

84.93

85.54

85.93

85.98

85.96

85.62

84.14

84.22

84.50

84.53

84.93

85.54

85.93

85.98

85.96

85.62

84.14

84.22

84.50

84.53

84.93

85.54

85.93

85.98

85.96

85.62

84.14

84.22

84.50

84.53

84.93

85.54

85.93

85.98

85.96

85.62

84.14

84.22

84.50

84.53

84.93

85.54

85.93

85.98

85.96

85.62

84.14

84.22

84.50

84.53

84.93

85.54

85.93

85.98

85.96

85.62

84.14

84.22

84.50

84.53

84.93

85.54

85.93

85.98

85.96

85.62

84.14

84.22

84.50

84.53

84.93

85.54

85.93

85.98

85.96

85.62

84.14

84.22

84.50

84.53

84.93

85.54

85.93

85.98

85.96

85.62

84.14

84.22

84.50

84.53

84.93

85.54

85.93

85.98

85.96

85.62

84.14

84.22

84.50

84.53

84.93

85.54

85.93

85.98

85.96

85.62

84.14

84.22

84.50

84.53

84.93

85.54