



**LIFE13 NAT/PL/000050 Renaturyzacja sieci hydrograficznej w Basenie Środkowym doliny Biebrzy. Etap II**  
Projekt współfinansowany przez instrument finansowy LIFE Komisji Europejskiej, Narodowy Fundusz Ochrony Środowiska i Gospodarki Wodnej oraz beneficjenta projektu - Biebrzański Park Narodowy

NP-REN2/ZP-JZ/C6-5/6772/2017

Osowiec-Twierdza, 14 wrzesień 2017 r.

## **Biebrzański Park Narodowy**

Osowiec – Twierdza 8

19 -110 Goniądz

tel. + 48 85 738 06 20

fax + 48 85 738 30 21

### **SPECYFIKACJA ISTOTNYCH WARUNKÓW ZAMÓWIENIA**

do zamówienia w trybie przetargu nieograniczonego na podstawie ustawy z dnia 29 stycznia 2004 r. „Prawo zamówień publicznych” (tekst jednolity Dz. U. 2017., poz. 1579)

Nazwa zamówienia nadana przez Zamawiającego:

**„Utrzymanie ekosystemów nieleśnych poprzez koszenie ręczne wraz ze zbiorem i wywozem biomasy w ramach projektu LIFE13 NAT/PL/000050”**

Numer referencyjny nadany sprawie przez Zamawiającego: **NP-REN2/ZP-JZ/C6-5**

Zamówienie udzielane w ramach realizacji zadania C.6 w projekcie LIFE13 NAT/PL/000050 „Renaturyzacja sieci hydrograficznej w Basenie Środkowym doliny Biebrzy. Etap II”, współfinansowanego przez instrument finansowy LIFE+ Komisji Europejskiej, Narodowy Fundusz Ochrony Środowiska i Gospodarki Wodnej oraz beneficjenta projektu - Biebrzański Park Narodowy.

## **Część I. Postanowienia ogólne**

### **1. Zamawiający**

Nazwa: Biebrzański Park Narodowy z siedzibą w Osowcu-Twierdzy

Adres: Osowiec - Twierdza 8, 19-110 Goniądz, woj. podlaskie

adres strony internetowej: [www.biebrza.org.pl](http://www.biebrza.org.pl)

tel.: (85) 738 06 20, fax.: (85) 738 30 21



**LIFE13 NAT/PL/000050 Renaturyzacja sieci hydrograficznej w Basenie Środkowym doliny Biebrzy. Etap II**  
Projekt współfinansowany przez instrument finansowy LIFE Komisji Europejskiej, Narodowy Fundusz Ochrony Środowiska i Gospodarki Wodnej oraz beneficjenta projektu - Biebrzański Park Narodowy

## 2. Oznaczenie postępowania.

Wykonawcy powinni we wszystkich kontaktach z Zamawiającym powoływać się na podany wyżej numer referencyjny nadany sprawie przez Zamawiającego.

## 3. Tryb postępowania.

Postępowanie o udzielenie zamówienia prowadzone jest w trybie przetargu nieograniczonego, zgodnie z przepisami ustawy z dnia 29 stycznia 2004 r. - Prawo zamówień publicznych (tekst jednolity Dz.U. 2017.1579), zwanej w dalszej treści Specyfikacji Istotnych Warunków Zamówienia „ustawą pzp”, o wartości zamówienia poniżej kwoty określonej w przepisach wydanych na podstawie art. 11 ust. 8 ustawy pzp.

## Część II. Opis przedmiotu zamówienia

1. Przedmiotem zamówienia jest wykonanie zabiegów ochrony czynnej poprzez koszenie ręczne nieruchomości gruntowych, położonych na terenie gminy Goniądz. Zabiegi koszenia ręcznego zostały podzielone na 4 części:

- **część I zamówienia „Wólka Piaseczna I”** - Prace odbywać będą się na nieruchomościach gruntowych stanowiących własność Biebrzańskiego Parku Narodowego o łącznej powierzchni **27,37 ha** zlokalizowanych na działkach w obrębach ewidencyjnych: Wólka Piaseczna-Bobrówka I, Wólka Piaseczna-Bagno I, Wólka Piaseczna-Szapkowo, Wólka Piaseczna-Piwowary, Wólka Piaseczna, Wólka Piaseczna-Ł/K Wólki Piasecznej, Wólka Piaseczna-Jaświły, Wólka Piaseczna-Klewianka, Wólka Piaseczna-Bobrówka II, gmina Goniądz, oznaczonych na załączonej mapie jako powierzchnia **„Wólka Piaseczna I” (Załącznik nr 8)**.

Wykaz działek i powierzchni „Wólka Piaseczna I” przedstawia Tabela Nr 1.

**Tabela Nr 1.** Wykaz działek i powierzchni „Wólka Piaseczna I”.

| Lp. | Numer działki | Nazwa obrębu       | Powierzchnia do zabiegu [ha] |
|-----|---------------|--------------------|------------------------------|
| 1   | 361/1         | WÓLKA P-JAŚWIŁY    | 0,93                         |
| 2   | 185           | WÓLKA P-PIWOWARY   | 0,48                         |
| 3   | 186/2         | WÓLKA P-PIWOWARY   | 0,64                         |
| 4   | 165/1         | WÓLKA P-PIWOWARY   | 0,16                         |
| 5   | 201/3         | WÓLKA P-PIWOWARY   | 0,22                         |
| 6   | 201/4         | WÓLKA P-PIWOWARY   | 0,56                         |
| 7   | 201/1         | WÓLKA P-PIWOWARY   | 0,86                         |
| 8   | 292/2         | WÓLKA P-BOBRÓWKA I | 0,76                         |
| 9   | 293/4         | WÓLKA P-SZPAKOWO   | 0,46                         |
| 10  | 293/5         | WÓLKA P-SZPAKOWO   | 0,37                         |
| 11  | 293/6         | WÓLKA P-SZPAKOWO   | 0,32                         |
| 12  | 165/2         | WÓLKA P-PIWOWARY   | 0,25                         |
| 13  | 165/3         | WÓLKA P-PIWOWARY   | 0,29                         |



RENATURYZACJA II

LIFE13 NAT/PL/000050 Renaturyzacja sieci hydrograficznej w Basenie Środkowym doliny Biebrzy. Etap II

Projekt współfinansowany przez instrument finansowy LIFE Komisji Europejskiej, Narodowy Fundusz Ochrony Środowiska i Gospodarki Wodnej oraz beneficjenta projektu - Biebrzański Park Narodowy

|    |       |                     |              |
|----|-------|---------------------|--------------|
| 14 | 311/3 | WÓLKA P-BOBRÓWKA I  | 0,13         |
| 15 | 290/1 | WÓLKA P-BOBRÓWKA I  | 0,86         |
| 16 | 287/2 | WÓLKA P-BOBRÓWKA I  | 0,24         |
| 17 | 287/3 | WÓLKA P-BOBRÓWKA I  | 0,63         |
| 18 | 49    | WÓLKA P-BAGNO I     | 1,24         |
| 19 | 282/1 | WÓLKA P-BOBRÓWKA I  | 2,02         |
| 20 | 309/7 | WÓLKA P-BOBRÓWKA I  | 0,13         |
| 21 | 76    | WÓLKA P-BAGNO I     | 0,05         |
| 22 | 169/1 | WÓLKA P-PIWOWARY    | 0,66         |
| 23 | 275/2 | WÓLKA P-BOBRÓWKA I  | 1,27         |
| 24 | 267/1 | WÓLKA P-BOBRÓWKA I  | 0,55         |
| 25 | 267/2 | WÓLKA P-BOBRÓWKA I  | 0,67         |
| 26 | 296/1 | WÓLKA P-BOBRÓWKA I  | 2,68         |
| 27 | 289/5 | WÓLKA P-SZPAKOWO    | 0,28         |
| 28 | 340/1 | WÓLKA P-JAŚWIŁY     | 0,26         |
| 29 | 340/2 | WÓLKA P-JAŚWIŁY     | 0,96         |
| 30 | 251/1 | WÓLKA P-BOBRÓWKA I  | 0,47         |
| 31 | 251/2 | WÓLKA P-BOBRÓWKA I  | 0,59         |
| 32 | 251/3 | WÓLKA P-BOBRÓWKA I  | 0,09         |
| 33 | 251/4 | WÓLKA P-BOBRÓWKA I  | 0,25         |
| 34 | 277   | WÓLKA P-BOBRÓWKA I  | 0,91         |
| 35 | 83    | WÓLKA P-BAGNO I     | 1,05         |
| 36 | 2/3   | WÓLKA P-Ł/K WÓLKI P | 1,39         |
| 37 | 300   | WÓLKA P-SZPAKOWO    | 1,76         |
| 38 | 302/1 | WÓLKA P-BOBRÓWKA I  | 1,10         |
| 39 | 317/1 | WÓLKA P-SZPAKOWO    | 0,83         |
|    |       | ŁĄCZNIE             | <b>27,37</b> |

- część II zamówienia „Wólka Piaseczna II”- Prace odbywać będą się na nieruchomościach gruntowych stanowiących własność Biebrzańskiego Parku Narodowego o łącznej powierzchni **29,92 ha** zlokalizowanych na działkach w obrębach geodezyjnych Wólka Piaseczna, Wólka Piaseczna-Kalinówka Królewska, Wólka Piaseczna-Szaciły, Dawidowizna w gminie Goniądz oraz gminie miasto Goniądz, oznaczonych na załączonej mapie jako powierzchnia „Wólka Piaseczna II” (Załącznik nr 8).

Wykaz działek i powierzchni „Wólka Piaseczna II” przedstawia Tabela Nr 2.

**Tabela Nr 2.** Wykaz działek i powierzchni „Wólka Piaseczna II”



RENATURYZACJA II



NATURA 2000



NFOŚiGW

BIEBRZAŃSKI  
PARK NARODOWY**LIFE13 NAT/PL/000050 Renaturyzacja sieci hydrograficznej w Basenie Środkowym doliny Biebrzy. Etap II**

Projekt współfinansowany przez instrument finansowy LIFE Komisji Europejskiej, Narodowy Fundusz Ochrony Środowiska i Gospodarki Wodnej oraz beneficjenta projektu - Biebrzański Park Narodowy

| Lp. | Numer działki | Nazwa obrębu        | Powierzchnia do zabiegów [ha] |
|-----|---------------|---------------------|-------------------------------|
| 1   | 506/4         | WÓLKA P-KLEWIANKA   | 0,42                          |
| 2   | 331/1         | WÓLKA P-BOBRÓWKA II | 0,45                          |
| 3   | 331/2         | WÓLKA P-BOBRÓWKA II | 0,13                          |
| 4   | 461/1         | WÓLKA P-KLEWIANKA   | 0,90                          |
| 5   | 461/2         | WÓLKA P-KLEWIANKA   | 1,48                          |
| 6   | 487/2         | WÓLKA P-KLEWIANKA   | 0,85                          |
| 7   | 438/1         | WÓLKA P-KLEWIANKA   | 0,78                          |
| 8   | 438/2         | WÓLKA P-KLEWIANKA   | 1,13                          |
| 9   | 413/1         | WÓLKA P-JAŚWIŁY     | 0,79                          |
| 10  | 485/4         | WÓLKA P-KLEWIANKA   | 0,59                          |
| 11  | 328/2         | WÓLKA P-BOBRÓWKA II | 0,39                          |
| 12  | 328/4         | WÓLKA P-BOBRÓWKA II | 0,07                          |
| 13  | 441/9         | WÓLKA P-KLEWIANKA   | 0,75                          |
| 14  | 342/4         | WÓLKA P-BOBRÓWKA II | 0,22                          |
| 15  | 810           | WÓLKA PIASECZNA     | 0,87                          |
| 16  | 812           | WÓLKA PIASECZNA     | 0,49                          |
| 17  | 330/1         | WÓLKA P-BOBRÓWKA II | 0,28                          |
| 18  | 337/2         | WÓLKA P-BOBRÓWKA II | 0,04                          |
| 19  | 337/3         | WÓLKA P-BOBRÓWKA II | 0,04                          |
| 20  | 325/3         | WÓLKA P-BOBRÓWKA II | 0,04                          |
| 21  | 325/4         | WÓLKA P-BOBRÓWKA II | 0,24                          |
| 22  | 517/3         | WÓLKA P-KLEWIANKA   | 0,12                          |
| 23  | 517/6         | WÓLKA P-KLEWIANKA   | 0,12                          |
| 24  | 333/1         | WÓLKA P-BOBRÓWKA II | 0,75                          |
| 25  | 333/2         | WÓLKA P-BOBRÓWKA II | 0,27                          |
| 26  | 520/3         | WÓLKA P-KLEWIANKA   | 0,15                          |
| 27  | 335/1         | WÓLKA P-BOBRÓWKA II | 0,52                          |
| 28  | 335/3         | WÓLKA P-BOBRÓWKA II | 0,07                          |
| 29  | 472/1         | WÓLKA P-KLEWIANKA   | 0,42                          |
| 30  | 330/2         | WÓLKA P-BOBRÓWKA II | 0,12                          |
| 31  | 330/3         | WÓLKA P-BOBRÓWKA II | 0,20                          |
| 32  | 808           | WÓLKA PIASECZNA     | 0,13                          |
| 33  | 800           | WÓLKA PIASECZNA     | 0,61                          |
| 34  | 802           | WÓLKA PIASECZNA     | 0,17                          |
| 35  | 456/1         | WÓLKA P-KLEWIANKA   | 0,65                          |
| 36  | 528/2         | WÓLKA P-KLEWIANKA   | 0,04                          |
| 37  | 529/2         | WÓLKA P-KLEWIANKA   | 0,01                          |
| 38  | 524/2         | WÓLKA P-KLEWIANKA   | 0,61                          |
| 39  | 524/3         | WÓLKA P-KLEWIANKA   | 0,17                          |
| 40  | 521/2         | WÓLKA P-KLEWIANKA   | 0,62                          |



RENATURYZACJA II

LIFE13 NAT/PL/000050 Renaturyzacja sieci hydrograficznej w Basenie Środkowym doliny Biebrzy. Etap II

Projekt współfinansowany przez instrument finansowy LIFE Komisji Europejskiej, Narodowy Fundusz Ochrony Środowiska i Gospodarki Wodnej oraz beneficjenta projektu - Biebrzański Park Narodowy

|    |        |                     |              |
|----|--------|---------------------|--------------|
| 41 | 521/3  | WÓLKA P-KLEWIANKA   | 0,22         |
| 42 | 114/1  | WÓLKA P-KLEWIANKA   | 0,22         |
| 43 | 441/10 | WÓLKA P-KLEWIANKA   | 0,62         |
| 44 | 471/3  | WÓLKA P-KLEWIANKA   | 0,40         |
| 45 | 471/4  | WÓLKA P-KLEWIANKA   | 0,66         |
| 46 | 437/1  | WÓLKA P-KLEWIANKA   | 0,25         |
| 47 | 437/2  | WÓLKA P-KLEWIANKA   | 0,43         |
| 48 | 437/3  | WÓLKA P-KLEWIANKA   | 0,25         |
| 49 | 437/4  | WÓLKA P-KLEWIANKA   | 0,28         |
| 50 | 437/5  | WÓLKA P-KLEWIANKA   | 0,38         |
| 51 | 437/6  | WÓLKA P-KLEWIANKA   | 0,69         |
| 52 | 437/7  | WÓLKA P-KLEWIANKA   | 0,33         |
| 53 | 437/8  | WÓLKA P-KLEWIANKA   | 0,34         |
| 54 | 322    | WÓLKA P-BOBRÓWKA II | 0,26         |
| 55 | 113    | WÓLKA P-KLEWIANKA   | 0,88         |
| 56 | 142/1  | WÓLKA P-KLEWIANKA   | 0,28         |
| 57 | 528/1  | WÓLKA P-KLEWIANKA   | 0,39         |
| 58 | 146    | WÓLKA P-KLEWIANKA   | 0,07         |
| 59 | 529/1  | WÓLKA P-KLEWIANKA   | 0,52         |
| 60 | 342/1  | WÓLKA P-BOBRÓWKA II | 0,02         |
| 61 | 337/1  | WÓLKA P-BOBRÓWKA II | 0,11         |
| 62 | 326/2  | WÓLKA P-BOBRÓWKA II | 0,51         |
| 63 | 323    | WÓLKA P-BOBRÓWKA II | 0,22         |
| 64 | 134/1  | WÓLKA P-KLEWIANKA   | 0,30         |
| 65 | 394/1  | WÓLKA P-JAŚWIŁY     | 0,75         |
| 66 | 394/3  | WÓLKA P-JAŚWIŁY     | 0,32         |
| 67 | 392/1  | WÓLKA P-JAŚWIŁY     | 0,13         |
| 68 | 807    | WÓLKA PIASECZNA     | 0,63         |
| 69 | 811    | WÓLKA PIASECZNA     | 0,16         |
| 70 | 809    | WÓLKA PIASECZNA     | 0,19         |
| 71 | 506/3  | WÓLKA P-KLEWIANKA   | 0,27         |
| 72 | 391/1  | WÓLKA P-JAŚWIŁY     | 0,66         |
| 73 | 373/2  | WÓLKA P-JAŚWIŁY     | 0,94         |
| 74 | 441/8  | WÓLKA P-KLEWIANKA   | 0,54         |
|    |        | łącznie             | <b>29,92</b> |

- część III zamówienia „Wólka Piaseczna III”- Prace odbywać będą się na nieruchomościach gruntowych stanowiących własność Biebrzańskiego Parku Narodowego o łącznej powierzchni **34,39 ha** zlokalizowanych na działkach w obrębach geodezyjnych Wólka Piaseczna, Wólka Piaseczna-Kalinówka Królewska, Wólka Piaseczna-Szaciły, Dawidowizna w gminie Goniądz oraz gminie miasto Goniądz, oznaczonych na załączonej mapie jako powierzchnia „Wólka Piaseczna III” ( Załącznik nr 8).



**LIFE13 NAT/PL/000050 Renaturyzacja sieci hydrograficznej w Basenie Środkowym doliny Biebrzy. Etap II**  
Projekt współfinansowany przez instrument finansowy LIFE Komisji Europejskiej, Narodowy Fundusz Ochrony Środowiska i Gospodarki Wodnej oraz beneficjenta projektu - Biebrzański Park Narodowy

Wykaz działek i powierzchni „Wólka Piaseczna III” przedstawia Tabela Nr 3.

**Tabela Nr 3.** Wykaz działek i powierzchni „Wólka Piaseczna III”

| Lp. | Numer działki | Nazwa obrębu    | Powierzchnia do zabiegów [ha] |
|-----|---------------|-----------------|-------------------------------|
| 1   | 103/1         | WÓLKA P-SZACIŁY | 0,42                          |
| 2   | 103/3         | WÓLKA P-SZACIŁY | 0,58                          |
| 3   | 61/1          | WÓLKA P-SZACIŁY | 0,30                          |
| 4   | 5/1           | WÓLKA P-SZACIŁY | 0,91                          |
| 5   | 5/3           | WÓLKA P-SZACIŁY | 0,04                          |
| 6   | 34/2          | WÓLKA P-SZACIŁY | 0,90                          |
| 7   | 72            | WÓLKA P-SZACIŁY | 1,25                          |
| 8   | 116/1         | WÓLKA P-SZACIŁY | 0,41                          |
| 9   | 116/2         | WÓLKA P-SZACIŁY | 0,52                          |
| 10  | 166           | WÓLKA P-SZACIŁY | 0,16                          |
| 11  | 165           | WÓLKA P-SZACIŁY | 0,17                          |
| 12  | 58            | WÓLKA P-SZACIŁY | 0,21                          |
| 13  | 98/1          | WÓLKA P-SZACIŁY | 0,44                          |
| 14  | 99/2          | WÓLKA P-SZACIŁY | 0,39                          |
| 15  | 99/14         | WÓLKA P-SZACIŁY | 0,39                          |
| 16  | 100/2         | WÓLKA P-SZACIŁY | 0,26                          |
| 17  | 100/1         | WÓLKA P-SZACIŁY | 0,15                          |
| 18  | 53/2          | WÓLKA P-SZACIŁY | 0,20                          |
| 19  | 95/2          | WÓLKA P-SZACIŁY | 0,44                          |
| 20  | 95/5          | WÓLKA P-SZACIŁY | 0,45                          |
| 21  | 19/1          | WÓLKA P-SZACIŁY | 0,61                          |
| 22  | 19/2          | WÓLKA P-SZACIŁY | 0,94                          |
| 23  | 42            | WÓLKA P-SZACIŁY | 2,03                          |
| 24  | 6/1           | WÓLKA P-SZACIŁY | 0,49                          |
| 25  | 6/6           | WÓLKA P-SZACIŁY | 0,51                          |
| 26  | 37/1          | WÓLKA P-SZACIŁY | 0,60                          |
| 27  | 125/4         | WÓLKA P-SZACIŁY | 0,39                          |
| 28  | 81            | WÓLKA P-SZACIŁY | 0,35                          |
| 29  | 125/3         | WÓLKA P-SZACIŁY | 0,15                          |
| 30  | 161           | WÓLKA P-SZACIŁY | 0,18                          |
| 31  | 167           | WÓLKA P-SZACIŁY | 0,20                          |
| 32  | 694           | WÓLKA PIASECZNA | 1,48                          |
| 33  | 9             | WÓLKA P-SZACIŁY | 0,27                          |
| 34  | 10            | WÓLKA P-SZACIŁY | 0,22                          |
| 35  | 11            | WÓLKA P-SZACIŁY | 0,21                          |
| 36  | 12/2          | WÓLKA P-SZACIŁY | 0,39                          |
| 37  | 36/1          | WÓLKA P-SZACIŁY | 0,39                          |
| 38  | 23/2          | WÓLKA P-SZACIŁY | 0,59                          |



RENATURYZACJA II

LIFE13 NAT/PL/000050 Renaturyzacja sieci hydrograficznej w Basenie Środkowym doliny Biebrzy. Etap II

Projekt współfinansowany przez instrument finansowy LIFE Komisji Europejskiej, Narodowy Fundusz Ochrony Środowiska i Gospodarki Wodnej oraz beneficjenta projektu - Biebrzański Park Narodowy

|    |       |                 |              |
|----|-------|-----------------|--------------|
| 39 | 24/2  | WÓLKA P-SZACIŁY | 0,34         |
| 40 | 46    | WÓLKA P-SZACIŁY | 1,03         |
| 41 | 84    | WÓLKA P-SZACIŁY | 0,47         |
| 42 | 128/1 | WÓLKA P-SZACIŁY | 0,30         |
| 43 | 128/2 | WÓLKA P-SZACIŁY | 0,58         |
| 44 | 56    | WÓLKA P-SZACIŁY | 0,21         |
| 45 | 57    | WÓLKA P-SZACIŁY | 0,28         |
| 46 | 96/1  | WÓLKA P-SZACIŁY | 0,30         |
| 47 | 96/2  | WÓLKA P-SZACIŁY | 0,31         |
| 48 | 346   | WÓLKA P-SZACIŁY | 0,69         |
| 49 | 8     | WÓLKA P-SZACIŁY | 0,29         |
| 50 | 25/1  | WÓLKA P-SZACIŁY | 0,45         |
| 51 | 25/2  | WÓLKA P-SZACIŁY | 0,48         |
| 52 | 25/3  | WÓLKA P-SZACIŁY | 0,61         |
| 53 | 25/5  | WÓLKA P-SZACIŁY | 0,19         |
| 54 | 47    | WÓLKA P-SZACIŁY | 1,84         |
| 55 | 83    | WÓLKA P-SZACIŁY | 0,43         |
| 56 | 88/2  | WÓLKA P-SZACIŁY | 0,40         |
| 57 | 127/1 | WÓLKA P-SZACIŁY | 0,35         |
| 58 | 127/2 | WÓLKA P-SZACIŁY | 0,71         |
| 59 | 111/1 | WÓLKA P-SZACIŁY | 0,26         |
| 60 | 111/3 | WÓLKA P-SZACIŁY | 0,21         |
| 61 | 118/1 | WÓLKA P-SZACIŁY | 0,41         |
| 62 | 95/3  | WÓLKA P-SZACIŁY | 0,21         |
| 63 | 95/6  | WÓLKA P-SZACIŁY | 0,25         |
| 64 | 33    | WÓLKA P-SZACIŁY | 1,99         |
| 65 | 349   | WÓLKA P-SZACIŁY | 0,77         |
| 66 | 29    | WÓLKA P-SZACIŁY | 0,65         |
| 67 | 7     | WÓLKA P-SZACIŁY | 0,79         |
|    |       | łącznie         | <b>34,39</b> |

- część IV zamówienia „Wólka Piaseczna IV”- Prace odbywać będą się na nieruchomościach gruntowych stanowiących własność Biebrzańskiego Parku Narodowego o łącznej powierzchni **28,96 ha** zlokalizowanych na działkach w obrębach geodezyjnych Wólka Piaseczna, Wólka Piaseczna-Kalinówka Królewska, Wólka Piaseczna-Szaciły, Dawidowizna w gminie Goniądz oraz gminie miasto Goniądz, oznaczonych na załączonej mapie jako powierzchnia „Wólka Piaseczna IV” ( Załącznik nr 8).

Wykaz działek i powierzchni „Wólka Piaseczna IV” przedstawia Tabela Nr 4.

**Tabela Nr 4.** Wykaz działek i powierzchni „Wólka Piaseczna IV”

| Lp. | Numer działki | Nazwa obrębu | Powierzchnia do zabiegu [ha] |
|-----|---------------|--------------|------------------------------|
|-----|---------------|--------------|------------------------------|



RENATURYZACJA II

LIFE13 NAT/PL/000050 Renaturyzacja sieci hydrograficznej w Basenie Środkowym doliny Biebrzy. Etap II

Projekt współfinansowany przez instrument finansowy LIFE Komisji Europejskiej, Narodowy Fundusz Ochrony Środowiska i Gospodarki Wodnej oraz beneficjenta projektu - Biebrzański Park Narodowy

|    |       |                     |              |
|----|-------|---------------------|--------------|
| 1  | 531/2 | WÓLKA PIASECZNA     | 0,74         |
| 2  | 369/1 | DAWIDOWIZNA         | 0,21         |
| 3  | 320/2 | DAWIDOWIZNA         | 1,02         |
| 4  | 761/1 | WÓLKA P-KALINÓWKA K | 1,34         |
| 5  | 331   | DAWIDOWIZNA         | 0,92         |
| 6  | 741/2 | WÓLKA P-KALINÓWKA K | 0,84         |
| 7  | 512   | WÓLKA PIASECZNA     | 0,43         |
| 8  | 849   | WÓLKA PIASECZNA     | 0,15         |
| 9  | 850   | WÓLKA PIASECZNA     | 0,23         |
| 10 | 578   | WÓLKA PIASECZNA     | 1,20         |
| 11 | 757   | WÓLKA P-KALINÓWKA K | 1,16         |
| 12 | 67    | M. GONIĄDZ          | 0,19         |
| 13 | 752/3 | WÓLKA P-KALINÓWKA K | 0,32         |
| 14 | 735   | WÓLKA P-KALINÓWKA K | 1,57         |
| 15 | 588   | WÓLKA PIASECZNA     | 1,92         |
| 16 | 74    | M. GONIĄDZ          | 0,72         |
| 17 | 75    | M. GONIĄDZ          | 0,15         |
| 18 | 323   | DAWIDOWIZNA         | 0,37         |
| 19 | 361/1 | DAWIDOWIZNA         | 0,10         |
| 20 | 447   | WÓLKA PIASECZNA     | 1,51         |
| 21 | 758/2 | WÓLKA P-KALINÓWKA K | 1,20         |
| 22 | 758/3 | WÓLKA P-KALINÓWKA K | 0,43         |
| 23 | 717   | WÓLKA PIASECZNA     | 0,40         |
| 24 | 564   | WÓLKA PIASECZNA     | 1,86         |
| 25 | 708/1 | WÓLKA P-KALINÓWKA K | 1,42         |
| 26 | 321   | DAWIDOWIZNA         | 0,78         |
| 27 | 146   | M. GONIĄDZ          | 1,36         |
| 28 | 577   | WÓLKA PIASECZNA     | 1,93         |
| 29 | 758/1 | WÓLKA P-KALINÓWKA K | 1,33         |
| 30 | 355/5 | DAWIDOWIZNA         | 0,44         |
| 31 | 600   | WÓLKA PIASECZNA     | 0,73         |
| 32 | 337   | DAWIDOWIZNA         | 1,71         |
| 33 | 585   | WÓLKA PIASECZNA     | 0,28         |
|    |       | łącznie             | <b>28,96</b> |

2. Zabiegi mają polegać na jednorazowym, ręcznym skoszeniu powierzchni wraz ze zbiorem i wywozem powstałej biomasy. Jako zabiegi ręczne należy rozumieć wykonanie zabiegu koszenia za pomocą kosi ręcznej lub spalinowej.
3. **Należy wziąć pod uwagę, że obszar objęty pracami jest terenem trudno dostępnym, podmokłym, o podłożu torfowym, w obrębie którego występują starorzecza.**
4. Do przeprowadzenia zabiegów Wykonawca użyje własnych zasobów.





**LIFE13 NAT/PL/000050 Renaturyzacja sieci hydrograficznej w Basenie Środkowym doliny Biebrzy. Etap II**  
Projekt współfinansowany przez instrument finansowy LIFE Komisji Europejskiej, Narodowy Fundusz Ochrony Środowiska i Gospodarki Wodnej oraz beneficjenta projektu - Biebrzański Park Narodowy

5. Granice powierzchni wyznaczonych pod zabiegi zostaną przekazane Wykonawcy w formacie shp lub gpx, po podpisaniu umowy.

**Wykonawca jest zobowiązany dopilnować podczas realizacji prac, wykorzystując własny sprzęt GPS, aby wykonać zabiegi nie przekraczając granicy działek ewidencyjnych należących do BbPN.**

6. Zabiegi należy prowadzić przy uwzględnieniu następujących zasad:
  - 1) Zabieg należy wykonać w terminie **od 15 września 2017 r. do 23 lutego 2018 r.**
  - 2) Wysokość koszenia 5-15 cm nad poziomem gruntu. W przypadku siedlisk o strukturze kępowej, wysokość koszenia ustala się na 5 cm od wierzchołka kępy. Zabieg nie może powodować uszkodzeń struktury kęp, trwale niszczyć roślinności, ani uszkadzać struktury torfu.
  - 3) Biomasa musi być zebrana w stogi lub w kopy **w ciągu 4 tygodni po skoszeniu.**
  - 4) **Nie dopuszcza się skoszenia i wywozu biomasy w tym samym dniu.** Wywóz biomasy jest dopuszczalny przy uwilgotnieniu gruntu umożliwiającym wywóz bez uszkodzania podłoża. W innych przypadkach biomasa musi pozostać na powierzchni do czasu poprawy warunków, jednak nie później niż **do 23 lutego 2018 r.**

Po tym terminie, w przypadku braku warunków sprzyjających wywiezieniu biomasy z łąk, co musi zostać stwierdzone przez komisję powołaną przez BbPN na wniosek Wykonawcy, Zamawiający dopuszcza pozostawienie zebranej w stogi lub kopy do momentu poprawy warunków umożliwiających wywóz biomasy. Może to stanowić podstawę do przedłużenia/zmiany warunków umowy.

- 5) Dojazd do powierzchni w celu usunięcia i wywozu biomasy musi odbywać się po uprzednio uzgodnionych z Zamawiającym drogach wywozowych oraz po istniejących drogach publicznych, ewidencyjnych lub terenowych. W przypadku powierzchni, do których dojazd odbywa się po gruncie prywatnym lub gruncie innej własności, Wykonawca musi ustalić to z właścicielem gruntu.
7. **Niedozwolone** jest palenie pozyskanej biomasy na terenie zabiegów jak i zatopienie biomasy w rowach i ciekach wodnych, pod rygorem zastosowania kary umownej przez Zamawiającego dla Wykonawcy (szczegóły we wzorze umowy – Załącznik nr 7).

Zagospodarowanie biomasy będzie obowiązkiem Wykonawcy zabiegów. Niedozwolone jest pozostawienie pozyskanej biomasy na terenie BbPN i jego otuliny. Pozyskana biomasa stanowi własność Wykonawcy.

8. W przypadku niewykonania całości lub części zamówienia zmniejszeniu ulegnie wynagrodzenie Wykonawcy, które obliczone będzie według rzeczywiście wykonanych zabiegów, proporcjonalnie do wysokości ceny podanej w ofercie Wykonawcy. W przypadku niekorzystnych warunków atmosferycznych, uniemożliwiających wykonanie prac w umownym zakresie i terminie, zmniejszeniu ulegnie wynagrodzenie Wykonawcy, które obliczone będzie według rzeczywiście wykonanych zabiegów, proporcjonalnie do wysokości ceny określonej w ofercie Wykonawcy za dane wydzielenie. Ograniczenie przedmiotu umowy na zasadach wyżej określonych nie stanowi niewykonania lub nienależytego wykonania zobowiązania i nie jest w związku z tym podstawą do podnoszenia jakichkolwiek roszczeń w stosunku do Zamawiającego (prawo opcji).



**LIFE13 NAT/PL/000050 Renaturyzacja sieci hydrograficznej w Basenie Środkowym doliny Biebrzy. Etap II**  
Projekt współfinansowany przez instrument finansowy LIFE Komisji Europejskiej, Narodowy Fundusz Ochrony Środowiska i Gospodarki Wodnej oraz beneficjenta projektu - Biebrzański Park Narodowy

9. W przypadku stwierdzenia przez Wykonawcę, przed przystąpieniem do zabiegu w ramach niniejszego zamówienia, że powierzchnia przeznaczona do zabiegu została skoszona przez osoby trzecie, zmniejszeniu ulegnie wynagrodzenie Wykonawcy, które obliczone będzie według rzeczywiście wykonanych zabiegów, proporcjonalnie do wysokości ceny podanej w ofercie Wykonawcy. O zaistnieniu takiego faktu należy niezwłocznie pisemnie powiadomić Zamawiającego.  
W przypadku stwierdzenia przez Zamawiającego, że dana powierzchnia przeznaczona do zabiegów została skoszona przez osoby trzecie, poinformuje o tym fakcie Wykonawcę. Tym samym powierzchnia przeznaczona do zabiegów ulegnie zmniejszeniu oraz zmniejszeniu ulegnie wynagrodzenie Wykonawcy, które obliczone będzie według rzeczywiście wykonanych zabiegów, proporcjonalnie do wysokości ceny podanej w ofercie Wykonawcy. Ograniczenie przedmiotu umowy na zasadach wyżej określonych nie stanowi niewykonania lub nienależytego wykonania zobowiązania i nie jest w związku z tym podstawą do podnoszenia jakichkolwiek roszczeń w stosunku do Zamawiającego (prawo opcji).
10. **Niedozwolone** jest zgłaszanie działek objętych zabiegami do dopłat bezpośrednich, pod program rolno-środowiskowo-klimatyczny lub program rolnośrodowiskowy, pod rygorem kary umownej (szczegóły we wzorze umowy – Załącznik nr 7).
11. Wykonawca ponosi odpowiedzialność za spowodowanie wszelkich uszkodzeń dróg dojazdowych do powierzchni i jest zobowiązany do ich naprawy pod rygorem kary umownej (szczegóły we wzorze umowy – Załącznik nr 7).
12. Zamawiający nie dopuszcza możliwości składania ofert wariantowych.
13. Zamawiający nie przewiduje zawarcia umowy ramowej.
14. Zamawiający przewiduje możliwość udzielenia dotychczasowemu wykonawcy usług - zamówień o których mowa w art. 67 ust. 1 pkt 6 ustawy Prawo zamówień publicznych. Zamówienie, o których mowa w art. 67 ust. 1 pkt 6 ustawy Prawo zamówień publicznych będzie dotyczyło przedmiotu zamówienia podstawowego i polegać będzie na powtórzeniu tego samego rodzaju zamówienia podstawowego nie przekraczając łącznie 20 % wartości realizowanego zamówienia.
15. Zamawiający nie przewiduje wyboru oferty najkorzystniejszej z zastosowaniem aukcji elektronicznej.
16. Zamawiający dopuszcza możliwość składania ofert częściowych.
17. Wspólny Słownik Zamówień (CPV): **7700000-0** Usługi rolnicze, leśne, ogrodnicze, hydroponiczne i pszczelarskie.
18. Okazanie działek podlegających zabiegom na gruncie i wskazanie miejsca lokalizacji zabiegów zainteresowanym Wykonawcom nastąpi w terminie na 2 dni przed terminem składania ofert. Wykonawcy planujący przystąpić do przetargu zobowiązani są poinformować Zamawiającego telefonicznie na numer 85 738 30 43 lub 85 738 30 39 o potrzebie okazania na gruncie działek podlegających zabiegom. Okazanie zostanie potwierdzone „Protokołem okazania”.



**LIFE13 NAT/PL/000050 Renaturyzacja sieci hydrograficznej w Basenie Środkowym doliny Biebrzy. Etap II**  
Projekt współfinansowany przez instrument finansowy LIFE Komisji Europejskiej, Narodowy Fundusz Ochrony Środowiska i Gospodarki Wodnej oraz beneficjenta projektu - Biebrzański Park Narodowy

19. Zgodnie z art. 29 ust. 3a ustawy Pzp Zamawiający nie wymaga zatrudnienia na podstawie umowy o pracę przez Wykonawcę lub Podwykonawcę osób wykonujących prace fizyczne, które są niezbędne do wykonania przedmiotu zamówienia.

### **Część III. Termin realizacji zamówienia.**

Zamawiający wymaga, aby cały przedmiot zamówienia opisany w części I, II, III i IV został zrealizowany w terminie **od 15 września 2017r. do 23 lutego 2018 r.**

Prace można prowadzić od poniedziałku do soboty, w godzinach od świtu do zmierzchu (definiując świt na godzinę przed wschodem słońca zaś zmierzch na godzinę po zachodzie słońca).

### **Część IV. Warunki udziału w postępowaniu oraz opis sposobu dokonywania oceny spełnienia tych warunków.**

1. O udzielenie zamówienia mogą się ubiegać Wykonawcy, którzy spełniają warunki udziału w postępowaniu, o których mowa w art. 22 ust. 1 pkt 2 w zw. z ust. 1b ustawy Pzp dotyczące:

- 1) Kompetencji lub uprawnień do prowadzenia określonej działalności zawodowej, o ile wynika to z odrębnych przepisów;

Zamawiający nie precyzuje w tym zakresie żadnych wymagań, których spełnianie Wykonawca zobowiązany jest wykazać w sposób szczególny.

Zamawiający uzna warunek za spełniony na podstawie oświadczenia, złożonego przez Wykonawcę zgodnie z treścią **załącznika nr 3 do SIWZ.**

- 2) Zdolności technicznej lub zawodowej;

Zamawiający nie precyzuje w tym zakresie żadnych wymagań, których spełnianie Wykonawca zobowiązany jest wykazać w sposób szczególny.

Zamawiający uzna warunek za spełniony na podstawie oświadczenia, złożonego przez Wykonawcę zgodnie z treścią **Załącznika nr 3 do SIWZ.**

- 3) Znajdują się w sytuacji ekonomicznej i finansowej zapewniającej wykonanie zamówienia.

Zamawiający nie precyzuje w tym zakresie żadnych wymagań, których spełnianie Wykonawca zobowiązany jest wykazać w sposób szczególny.

Zamawiający uzna warunek za spełniony na podstawie oświadczenia, złożonego przez Wykonawcę zgodnie z treścią **Załącznika nr 3 do SIWZ.**

2. Wykonawca może w celu potwierdzenia spełniania warunków, o których mowa w Części IV ust. 1 SIWZ, polegać na zdolnościach technicznych lub zawodowych lub sytuacji finansowej lub ekonomicznej innych podmiotów, niezależnie od charakteru prawnego łączących go z nim stosunków prawnych.



**LIFE13 NAT/PL/000050 Renaturyzacja sieci hydrograficznej w Basenie Środkowym doliny Biebrzy. Etap II**  
Projekt współfinansowany przez instrument finansowy LIFE Komisji Europejskiej, Narodowy Fundusz Ochrony Środowiska i Gospodarki Wodnej oraz beneficjenta projektu - Biebrzański Park Narodowy

Wykonawca, który polega na zdolnościach lub sytuacji innych podmiotów musi udowodnić Zamawiającemu, że realizując zamówienie, będzie dysponował niezbędnymi zasobami tych podmiotów, w szczególności przedstawiając zobowiązanie tych podmiotów do oddania mu do dyspozycji niezbędnych zasobów na potrzeby realizacji zamówienia.

Zamawiający na podstawie art. 22a ust. 3 Prawa zamówień publicznych oceni, czy udostępniane Wykonawcy przez inne podmioty zdolności techniczne lub zawodowe lub ich sytuacja finansowa lub ekonomiczna, pozwalają na wykazanie przez Wykonawcę spełniania warunków udziału w postępowaniu oraz zbada, czy nie zachodzą wobec tego podmiotu podstawy wykluczenia, o których mowa w art. 24 ust. 1 pkt 13–22 i art. 24 ust. 5 ustawy Pzp.

W odniesieniu do warunków dotyczących wykształcenia, kwalifikacji zawodowych lub doświadczenia, Wykonawcy mogą polegać na zdolnościach innych podmiotów, jeśli podmioty te zrealizują usługi, do realizacji których te zdolności są wymagane.

3. Ocena spełniania w/w warunków dokonana zostanie zgodnie z formułą "spełnia – nie spełnia", w oparciu o informacje zawarte w oświadczeniach i dokumentach wyszczególnionych w części VI niniejszej SIWZ. Z treści załączonych dokumentów musi wynikać jednoznacznie, iż w/w warunki Wykonawca spełnił.
4. Zgodnie z art. 23 ustawy Prawo zamówień publicznych, w przypadku Wykonawców wspólnie ubiegających się o udzielenie zamówienia, przepisy dotyczące spełnienia warunków udziału w niniejszym postępowaniu dla wykonawcy, stosuje się odpowiednio do tych wykonawców.
5. Ocena spełniania w/w warunków dokonana zostanie zgodnie z formułą "spełnia - nie spełnia", w oparciu o informacje zawarte w oświadczeniach i dokumentach wyszczególnionych w Części VI niniejszej SIWZ.

#### **Część V. Podstawy wykluczenia**

1. Z postępowania wyklucza się wykonawców w przypadkach określonych w art. 24 ust. 1 ustawy Pzp.
2. Zamawiający przewiduje wykluczenie wykonawcy na podstawie art. 24 ust. 5 pkt 1 ustawy Pzp.

#### **Część VI. Wykaz oświadczeń lub dokumentów, potwierdzających spełnianie warunków udziału w postępowaniu oraz brak podstaw wykluczenia:**

1. Wykaz oświadczeń w celu wstępnego potwierdzenia, że wykonawca spełnia warunki udziału w postępowaniu oraz nie podlega wykluczeniu z postępowania

Wykonawcy wraz ofertą winni przedłożyć następujące dokumenty:

- a) Oświadczenie Wykonawcy składane na podstawie art. 25a ust. 1 Pzp, dotyczące spełniania warunków udziału w postępowaniu.

Oświadczenie należy sporządzić według wzoru stanowiącego **Załącznik nr 3 do SIWZ**;

- b) Oświadczenie Wykonawcy składane na podstawie art. 25a ust. 1 dotyczące przesłanek wykluczenia z postępowania.

Oświadczenie należy sporządzić według wzoru stanowiącego **Załącznik nr 3a do SIWZ**.

*W przypadku składania oferty wspólnej ww. oświadczenie składa każdy z Wykonawców, którzy wspólnie ubiegają się o zamówienie.*

2. W terminie 3 dni od zamieszczenia na stronie internetowej zamawiającego informacji z otwarcia ofert, o której mowa w art. 86 ust. 5 Pzp Wykonawca zobowiązany jest przekazać Zamawiającemu oświadczenie o przynależności lub braku przynależności do tej samej grupy kapitałowej, o której mowa w art. 24 ust. 1 pkt 23 ustawy Pzp – **załącznik nr 4 do SIWZ.**

Niżej wymienionych dokumentów nie należy dołączać do oferty. Wykonawca, którego oferta zostanie uznana za najkorzystniejszą zostanie powiadomiony odrębnym pismem o terminie i miejscu ich dostarczenia:

3. Wykaz dokumentów i oświadczeń, które wykonawca składa w postępowaniu na wezwanie zamawiającego na potwierdzenie okoliczności o których mowa w art. 25 ust. 1 pkt 1 ustawy:
  - a) Wykonawca polegający na zdolności technicznej lub zawodowej, zdolnościach finansowych lub ekonomicznych innych podmiotów, zobowiązany jest udowodnić Zamawiającemu, iż będzie dysponował tymi zasobami w trakcie realizacji zamówienia, w szczególności przedstawiając w tym celu pisemne zobowiązanie tych podmiotów do oddania mu do dyspozycji niezbędnych zasobów na potrzeby wykonania zamówienia - **załącznik nr 5 do SIWZ.**
4. Wykaz dokumentów i oświadczeń, które wykonawca składa w postępowaniu na wezwanie zamawiającego na potwierdzenie okoliczności, o których mowa w art. 25 ust. 1 pkt 2 ustawy:

*Nie dotyczy*

5. Wykaz dokumentów i oświadczeń, które wykonawca składa w postępowaniu na wezwanie zamawiającego na potwierdzenie okoliczności, o których mowa w art. 25 ust. 1 pkt 3 ustawy:
  - a) Aktualny odpis z właściwego rejestru lub z Centralnej Ewidencji i Informacji o Działalności Gospodarczej, jeżeli odrębne przepisy wymagają wpisu do rejestru lub ewidencji, w celu wykazania braku podstaw do wykluczenia w oparciu o art. 24 ust. 5 pkt 1 ustawy.
6. Jeżeli wykonawca ma siedzibę lub miejsce zamieszkania poza terytorium Rzeczypospolitej Polskiej zamiast dokumentów o których mowa w Części VI ust. 5 lit. a) niniejszej specyfikacji składa dokumenty wystawione w kraju, w którym ma siedzibę lub miejsce zamieszkania potwierdzający, że nie otwarto jego likwidacji ani nie ogłoszono upadłości – wystawiony nie wcześniej niż 6 miesięcy przed upływem terminu składania wniosków o dopuszczenie do udziału w postępowaniu o udzielenie zamówienia albo składania ofert.



**LIFE13 NAT/PL/000050 Renaturyzacja sieci hydrograficznej w Basenie Środkowym doliny Biebrzy. Etap II**  
Projekt współfinansowany przez instrument finansowy LIFE Komisji Europejskiej, Narodowy Fundusz Ochrony Środowiska i Gospodarki Wodnej oraz beneficjenta projektu - Biebrzański Park Narodowy

7. Jeżeli w kraju miejsca zamieszkania osoby lub w kraju, w którym Wykonawca ma siedzibę lub miejsce zamieszkania nie wydaje się dokumentów, o których mowa w części VI ust. 6 SIWZ, zastępuje się je dokumentem zawierającym oświadczenie, w którym określa się także osoby uprawnione do reprezentacji Wykonawcy, złożone przed właściwym organem sądowym, administracyjnym, albo organem samorządu zawodowego lub gospodarczego odpowiednio kraju miejsca zamieszkania osoby lub kraju, w którym wykonawca ma siedzibę lub miejsce zamieszkania, lub przed notariuszem. Dokument powinien być wystawiony w terminie, jak w Części VI ust. 6 SIWZ.
8. Dokumenty potwierdzające spełnienie warunków udziału w niniejszym postępowaniu oraz wykazujące brak podstaw do wykluczenia, o których mowa w art. 24 ust. 1 ustawy Pzp mogą być złożone w formie oryginału bądź kopii poświadczonej za zgodność z oryginałem przez Wykonawcę. Oświadczenia, o których mowa w rozporządzeniu dotyczące wykonawcy i innych podmiotów, na których zdolnościach lub sytuacji polega wykonawca na zasadach określonych w art. 22a ustawy oraz dotyczące podwykonawców, składane są w oryginale.
9. Dokumenty sporządzone w języku obcym są składane wraz z tłumaczeniem na język polski.
10. Oferty wspólne:
  - a) Wykonawcy mogą wspólnie ubiegać się o udzielenie zamówienia.
  - b) Wykonawcy składający ofertę wspólną ustanawiają pełnomocnika do reprezentowania ich w postępowaniu o udzielenie zamówienia albo do reprezentowania ich w postępowaniu i zawarciu umowy w sprawie zamówienia publicznego (należy dołączyć do oferty pełnomocnictwo w oryginale lub uwierzytelnionej przez notariusza kopii).
  - c) W przypadku złożenia oferty przez podmioty występujące wspólnie, Zamawiający dopuszcza następujący sposób spełnienia warunków udziału w postępowaniu:
    - w odniesieniu do wymogu dotyczącego zdolności technicznych lub zawodowych – łączny potencjał Wykonawców,
    - w odniesieniu do wymogu dotyczącego sytuacji finansowej i ekonomicznej, zapewniającej wykonanie zamówienia - łączna sytuacja ekonomiczna Wykonawców,
  - d) Każdy z Wykonawców ubiegających się wspólnie o wykonanie zamówienia, w celu wstępnego potwierdzenia, że wykonawca nie podlega wykluczeniu oraz spełnia warunki udziału w postępowaniu, zobowiązany jest złożyć do oferty oddzielne oświadczenie wstępne, o którym mowa w **Części VI ust. 1 (wg Załącznika nr 3 i 3a)**
  - e) Przed podpisaniem umowy, Wykonawcy składający ofertę wspólną będą mieli obowiązek przedstawić Zamawiającemu umowę regulującą ich współpracę, zawierającą, co najmniej:
    - zobowiązanie do realizacji wspólnego przedsięwzięcia gospodarczego obejmującego swoim zakresem realizację przedmiotu zamówienia oraz solidarnej odpowiedzialności za realizację zamówienia,



RENATURYZACJA II

LIFE13 NAT/PL/000050 Renaturyzacja sieci hydrograficznej w Basenie Środkowym doliny Biebrzy. Etap II

Projekt współfinansowany przez instrument finansowy LIFE Komisji Europejskiej, Narodowy Fundusz Ochrony Środowiska i Gospodarki Wodnej oraz beneficjenta projektu - Biebrzański Park Narodowy

- określenie zakresu działania poszczególnych stron umowy,
- czas obowiązywania umowy, który nie może być krótszy, niż okres obejmujący realizację zamówienia.

11. W przypadku przedstawienia w ofercie dokumentów sporządzonych w walucie innej niż PLN, Zamawiający dokona stosownego przeliczenia na PLN podczas badania złożonych ofert – według tabeli średnich kursów walut obcych NBP z dnia publikacji ogłoszenia o niniejszym postępowaniu w Biuletynie Zamówień Publicznych.

#### **Część VII. Informacje o sposobie porozumiewania się zamawiającego z wykonawcami oraz przekazywania oświadczeń i dokumentów a także wskazania osób uprawnionych do porozumiewania się z wykonawcami.**

1. Niniejsze postępowanie prowadzone jest w języku polskim.
2. W niniejszym postępowaniu oświadczenia, wnioski, zawiadomienia oraz informacje przekazuje się pisemnie lub faksem lub drogą elektroniczną na adres e-mail: sekretariat@biebrza.org.pl.
3. Jeżeli zamawiający lub wykonawca przekazują oświadczenia, wnioski, zawiadomienia oraz informacje faksem- każda ze stron na żądanie drugiej niezwłocznie potwierdza fakt ich otrzymania.
4. Wykonawca może zwrócić się do Zamawiającego z pisemnym wnioskiem o wyjaśnienie treści SIWZ. Zamawiający odpowie niezwłocznie, nie później jednak niż na 2 dni przed upływem terminu składania ofert, na piśmie na zadane pytanie, przysyłając treść pytań z odpowiedziami wszystkim wykonawcom, którym przekazał SIWZ, bez ujawniania źródła zapytania oraz zamieści taką informację na własnej stronie internetowej, pod warunkiem, że wniosek o wyjaśnienie treści specyfikacji wpłynął do Zamawiającego nie później niż do końca dnia, w którym upływa połowa wyznaczonego terminu składania ofert.
5. Ze strony Zamawiającego osobami uprawnionymi do kontaktowania się z wykonawcami są:
  - Joanna Zawadzka - w zakresie merytorycznym, tel. 85 738 30 43, e-mail Joanna.Zawadzka@biebrza.org.pl, w dni powszednie w godz. 7:30 - 15:30.
  - Tomasz Powalko – w zakresie formalnym, tel. 85 738 30 32, e-mail Tomasz.Powalko@biebrza.org.pl, w dni powszednie w godz. 7:30 - 15:30.

#### **Część VIII. Wymagania dotyczące wadium**

Zamawiający nie wymaga wniesienia wadium w tym postępowaniu.

#### **Część IX. Termin związania ofertą.**

1. Termin związania ofertą wynosi: 30 dni i rozpoczyna się wraz z upływem terminu składania ofert.
2. Wykonawca samodzielnie lub na wniosek Zamawiającego może przedłużyć termin związania ofertą, z tym że Zamawiający może tylko raz, co najmniej na 3 dni przed upływem terminu związania ofertą, zwrócić się



**LIFE13 NAT/PL/000050 Renaturyzacja sieci hydrograficznej w Basenie Środkowym doliny Biebrzy. Etap II**

Projekt współfinansowany przez instrument finansowy LIFE Komisji Europejskiej, Narodowy Fundusz Ochrony Środowiska i Gospodarki Wodnej oraz beneficjenta projektu - Biebrzański Park Narodowy

do Wykonawców o wyrażeniu zgody na przedłużenie tego terminu o oznaczony okres, nie dłuższy jednak niż 60 dni.

3. Odmowa wyrażenia zgody, o której mowa w punkcie 2, nie powoduje utraty wadium.
4. Przedłużenie terminu związania ofertą jest dopuszczalne tylko z jednoczesnym przedłużeniem okresu ważności wadium albo, jeżeli nie jest to możliwe, z wniesieniem nowego wadium na przedłużony okres związania ofertą. Jeżeli przedłużenie terminu związania ofertą dokonywane jest po wyborze oferty najkorzystniejszej, obowiązek wniesienia nowego wadium lub jego przedłużenia dotyczy jedynie wykonawcy, którego oferta została wybrana jako najkorzystniejsza.
5. Bieg terminu związania ofertą rozpoczyna się wraz z upływem terminu składania ofert.

#### **Część X. Opis sposobu przygotowania oferty.**

1. Ofertę oraz kosztorys ofertowy należy złożyć w formie pisemnej. Wzór oferty stanowią **Załącznik nr 1**, kosztorys ofertowy stanowi **Załącznik nr 2**. Oferta musi być sporządzona w języku polskim, pismem czytelnym.
2. W prowadzonym postępowaniu Wykonawca może złożyć jedną ofertę na wszystkie części zamówienia.
3. Każda oferta oraz wszystkie załączniki wymagają podpisu osób uprawnionych do reprezentowania firmy w obrocie gospodarczym, zgodnie z aktem rejestracyjnym, wymaganiami ustawowymi oraz przepisami prawa.
4. Jeżeli oferta i załączniki zostaną podpisane przez upoważnionego przedstawiciela Wykonawcy, należy dołączyć właściwe umocowanie prawne.
5. Oferta powinna zawierać wszystkie wymagane dokumenty, oświadczenia i załączniki, o których mowa w treści niniejszej specyfikacji.
6. Dokumenty powinny być sporządzone zgodnie z zaleceniami oraz przedstawionymi przez Zamawiającego wzorcami - załącznikami, a w szczególności zawierać wszystkie informacje oraz dane.
7. Poprawki w ofercie muszą być naniesione czytelnie oraz opatrzone podpisem osoby podpisującej ofertę.
8. Zaleca się aby wszystkie strony oferty były trwale ze sobą połączone i kolejno ponumerowane. Powinny być parafowane przez Wykonawcę.
9. W przypadku, gdy informacje zawarte w ofercie stanowią tajemnicę przedsiębiorstwa w rozumieniu przepisów ustawy o zwalczaniu nieuczciwej konkurencji, co do których Wykonawca zastrzega, że nie mogą być udostępniane innym uczestnikom postępowania, muszą być oznaczone klauzulą: „Informacje stanowiące tajemnicę przedsiębiorstwa w rozumieniu art. 11 ust. 4 ustawy z dnia 16 kwietnia 1993 r. o zwalczaniu nieuczciwej konkurencji (Dz. U. z 2003 r. nr 153, poz. 1503 ze zm.)” i dołączone do oferty, zaleca się aby były trwale, oddzielnie spięte. Zgodnie z tym przepisem przez tajemnicę przedsiębiorstwa rozumie się nieujawnione do wiadomości publicznej informacje techniczne, technologiczne, organizacyjne





RENATURYZACJA II

LIFE13 NAT/PL/000050 Renaturyzacja sieci hydrograficznej w Basenie Środkowym doliny Biebrzy. Etap II

Projekt współfinansowany przez instrument finansowy LIFE Komisji Europejskiej, Narodowy Fundusz Ochrony Środowiska i Gospodarki Wodnej oraz beneficjenta projektu - Biebrzański Park Narodowy

przedsiębiorstwa lub inne informacje posiadające wartość gospodarczą, co do których przedsiębiorca podjął niezbędne działania w celu zachowania ich poufności.

10. **Ofertę należy umieścić w zamkniętym opakowaniu, uniemożliwiającym odczytanie zawartości bez uszkodzenia tego opakowania. Opakowanie winno być oznaczone nazwą (imieniem i nazwiskiem lub firmą) i adresem Wykonawcy, zaadresowane na adres: Biebrzański Park Narodowy, Osowiec-Twierdza 8, 19-110 Goniądz oraz opisane w następujący sposób:**

Oferta dotycząca zamówienia publicznego nr: **NP-REN2/ZP-JZ/C6-5**

**na zadanie pn: „Utrzymanie ekosystemów nieleśnych poprzez koszenie ręczne wraz ze zbiorem i wywozem biomasy w ramach projektu LIFE13 NAT/PL/000050” z dopiskiem: nie otwierać do dnia 25.09.2017 r. do godz. 12:30.**

Konsekwencje złożenia oferty niezgodnie z w/w opisem ponosi Wykonawca.

11. Wykonawca może, przed upływem terminu do składania ofert, zmienić lub wycofać ofertę. Zmiany powinny być złożone wg takich samych zasad jak złożenie oferty, tj. w odpowiednio oznakowanym opakowaniu z dopiskiem ZMIANA OFERTY. Wycofanie z postępowania następuje poprzez złożenie pisemnego powiadomienia na zasadach wyżej wymienionych z dopiskiem WYCOFANIE OFERTY.
12. Wykonawcy ponoszą wszelkie koszty związane z przygotowaniem i złożeniem oferty.

#### **Część XI. Miejsce oraz termin składania i otwarcia ofert.**

1. **Oferty należy dostarczyć do siedziby Zamawiającego i złożyć je w sekretariacie: Biebrzański Park Narodowy, Osowiec-Twierdza 8, 19-110 Goniądz do dnia 25.09.2017 r. do godz. 12:00 .**
2. Wszystkie oferty otrzymane przez Zamawiającego po terminie określonym w części XI ust. 1 SIWZ nie będą rozpatrywane, lecz zostaną uznane za złożone po terminie. Zamawiający niezwłocznie zwróci ofertę bez otwierania.
3. **Otwarcie ofert nastąpi w dniu 25.09.2017 r. o godz. 12:30 w siedzibie Zamawiającego w pokoju nr 38.**
4. Sesja otwarcia ofert:

Bezpośrednio przed otwarciem ofert Zamawiający przekaze zebranych Wykonawcom informację o wysokości kwoty, jaką zamierza przeznaczyć na sfinansowanie zamówienia. Otwarcie ofert jest jawne i nastąpi bezpośrednio po odczytaniu ww. informacji. Po otwarciu ofert przekazane zostaną następujące informacje: nazwa (firma) oraz adres Wykonawcy, którego oferta jest otwierana, cena, termin wykonania zamówienia, okresu gwarancji i warunków płatności zawarte w ofertach. Niezwłocznie po otwarciu ofert zamawiający zamieszcza na stronie internetowej informacje dotyczące:

- 1) kwoty, jaką zamierza przeznaczyć na sfinansowanie zamówienia;



**LIFE13 NAT/PL/000050 Renaturyzacja sieci hydrograficznej w Basenie Środkowym doliny Biebrzy. Etap II**  
Projekt współfinansowany przez instrument finansowy LIFE Komisji Europejskiej, Narodowy Fundusz Ochrony Środowiska i Gospodarki Wodnej oraz beneficjenta projektu - Biebrzański Park Narodowy

- 2) firm oraz adresów wykonawców, którzy złożyli oferty w terminie;
- 3) ceny, terminu wykonania zamówienia, okresu gwarancji i warunków płatności zawartych w ofertach.

Publiczna sesja otwarcia ofert jest jawna.

#### **Część XII. Opis sposobu obliczania ceny.**

1. Cena oferty stanowi cenę ryczałtową brutto ogółem i jest ceną kompletną, jednoznaczną i ostateczną, obejmującą wykonanie przedmiotu zamówienia na warunkach określonych w SIWZ.
2. Cena ryczałtowa obejmuje wszystkie koszty związane z realizacją przedmiotu zamówienia w tym ryzyko Wykonawcy z tytułu oszacowania wszelkich kosztów związanych z realizacją przedmiotu umowy, a także oddziaływania innych czynników mających lub mogących mieć wpływ na koszty.
3. Cena ryczałtowa brutto oferty uwzględnia wszystkie zobowiązania, musi być podana w PLN cyfrowo i słownie, z ewentualnym wyodrębnieniem należnego podatku VAT - jeżeli występuje.
4. Cena za całość zadania może być tylko jedna i nie ulega zmianie przez okres ważności oferty (związania ofertą).

#### **Część XIII. Opis kryteriów, którymi zamawiający będzie się kierował przy wyborze oferty, wraz z podaniem znaczenia tych kryteriów oraz sposobu oceny.**

1. Przy wyborze najkorzystniejszej oferty Zamawiający kierować się będzie kryterium:

##### 1.1. CENA RYCZAŁTOWA BRUTTO -waga kryterium 60%

Kryterium „cena” rozpatrywane będzie na podstawie ceny ryczałtowej brutto podanej przez wykonawcę w formularzu ofertowym. Cena ta będzie brana pod uwagę przez Komisję Przetargową w trakcie wyboru najkorzystniejszej oferty. Oferta Wykonawcy, która zawiera najniższą cenę za wykonanie przedmiotu zamówienia otrzyma maksymalnie 60 punktów.

Pozostałe oferty zostaną sklasyfikowane wg poniższego wzoru:

$$C = \frac{\text{Cena oferty najniższej}}{\text{Cena oferty ocenianej}} \times 60 \text{ pkt}$$

##### 1.2. Termin WYWOZU BIOMASY (TWB) - waga kryterium 40 %

Kryterium „termin wywozu biomasy” rozpatrywane będzie na podstawie deklarowanego terminu wywozu biomasy od daty wykonania koszenia, wykazanego przez Wykonawcę w formularzu ofertowym. Deklarowana liczba dni będzie brana pod uwagę przez Komisję Przetargową w trakcie wyboru najkorzystniejszej oferty.



**LIFE13 NAT/PL/000050 Renaturyzacja sieci hydrograficznej w Basenie Środkowym doliny Biebrzy. Etap II**  
Projekt współfinansowany przez instrument finansowy LIFE Komisji Europejskiej, Narodowy Fundusz Ochrony Środowiska i Gospodarki Wodnej oraz beneficjenta projektu - Biebrzański Park Narodowy

Maksymalna liczba punktów w wymienionym kryterium wyniesie 40 punktów i będzie przyznawana za wykazanie najkrótszego terminu wywozu biomasy od skoszenia.

Pozostałe oferty zostaną sklasyfikowane wg poniższego wzoru:

$$\text{TWB} = \frac{\text{Najkrótszy termin spośród złożonych ofert}}{\text{Termin wskazany w ofercie ocenianej}} \times 40 \text{ pkt}$$

2. Maksymalna ilość punktów, jaką może otrzymać Wykonawca wynosi 100 punktów.
3. Zamawiający udzieli zamówienia wykonawcy, którego oferta spełni warunki określone w ustawie Pzp i SIWZ oraz uzyska największą liczbę punktów obliczoną wg. poniższego wzoru;

$$LP = C + TWB$$

LP – liczba punktów

C- liczba punktów w kryterium „cena”

TWB – liczba punktów w kryterium „termin wywozu biomasy”.

4. Zamawiający w celu oceny oferty, której wybór prowadziłby do powstania obowiązku podatkowego Zamawiającego (w przypadku Wykonawcy zagranicznego z krajów Unii Europejskiej), zgodnie z przepisami o podatku od towarów i usług w zakresie dotyczącym wewnątrzwspólnotowego nabycia towarów, doliczy do przedstawionej w ofercie ceny podatek od towarów i usług, który Zamawiający miałby obowiązek wpłacić zgodnie z obowiązującymi przepisami.
5. W toku dokonywania oceny ofert Zamawiający może żądać udzielenia przez Wykonawców wyjaśnień dotyczących treści złożonych ofert.

#### **Część XIV. Informacje o formalnościach, jakie powinny zostać dopełnione po wyborze oferty w celu zawarcia umowy w sprawie zamówienia.**

1. Zamawiający udzieli zamówienia wykonawcy, którego oferta spełnia warunki określone w ustawie Prawo zamówień publicznych oraz w niniejszej SIWZ i została oceniona jako najkorzystniejsza w oparciu o podane w ogłoszeniu o zamówieniu i SIWZ kryteria wyboru.
2. Niezwłocznie po wyborze najkorzystniejszej oferty Zamawiający zawiadomi Wykonawców, którzy złożyli oferty oraz zamieści informacje określone w art. 92 ust. 1 pkt 1 ustawy Prawo zamówień publicznych na własnej stronie internetowej oraz na tablicy ogłoszeń w swojej siedzibie.
3. W przypadku wyboru najkorzystniejszej oferty Wykonawców wspólnie ubiegających się o udzielenie zamówienia, Zamawiający żąda przed zawarciem umowy w sprawie zamówienia publicznego, umowy regulującej współpracę tych Wykonawców.



**LIFE13 NAT/PL/000050 Renaturyzacja sieci hydrograficznej w Basenie Środkowym doliny Biebrzy. Etap II**  
Projekt współfinansowany przez instrument finansowy LIFE Komisji Europejskiej, Narodowy Fundusz Ochrony Środowiska i Gospodarki Wodnej oraz beneficjenta projektu - Biebrzański Park Narodowy

#### **Część XV. Gwarancja i rękojmia**

Zamawiający nie wymaga gwarancji w tym postępowaniu.

#### **Część XVI. Zabezpieczenie należytego wykonania umowy**

Zamawiający nie wymaga wniesienia należytego wykonania umowy.

#### **Część XVII. Podwykonawcy**

Wykonawca może powierzyć wykonanie części zamówienia podwykonawcy.

1. Zamawiający żąda by Wykonawca wskazał część zamówienia, której wykonanie powierzy Podwykonawcom - w **Załączniku nr 6 do SIWZ**.
2. Wykonawca ponosi wobec Zamawiającego pełną odpowiedzialność za prace, które wykonuje przy pomocy Podwykonawców.
3. Jeżeli w trakcie realizacji zamówienia Wykonawca zleci Podwykonawcy pracę nie wymienioną w formularzu ofertowym, jest zobowiązany powiadomić o tym Zamawiającego i uzyskać jego akceptację.
4. Jeżeli zmiana albo rezygnacja z podwykonawcy dotyczy podmiotu, na którego zasoby wykonawca powoływał się, na zasadach określonych w art. 22a ust. 1, w celu wykazania spełniania warunków udziału w postępowaniu, wykonawca jest obowiązany wykazać zamawiającemu, że proponowany inny podwykonawca lub wykonawca samodzielnie spełnia je w stopniu nie mniejszym niż podwykonawca, na którego zasoby wykonawca powoływał się w trakcie postępowania o udzielenie zamówienia.

**Część XVIII. Istotne dla stron postanowienia, które zostaną wprowadzone do treści zawieranej umowy w sprawie zamówienia publicznego, ogólne warunki umowy albo wzór umowy, jeżeli zamawiający wymaga od wykonawcy aby zawarł z nim umowę w sprawie zamówienia publicznego na takich warunkach.**

Umowa zawarta zostanie z uwzględnieniem postanowień wynikających z treści niniejszej SIWZ oraz danych zawartych w ofercie. Postanowienia umowy zawarto we wzorze umowy, którą stanowi **Załącznik nr 8 do SIWZ**.



**LIFE13 NAT/PL/000050 Renaturyzacja sieci hydrograficznej w Basenie Środkowym doliny Biebrzy. Etap II**  
Projekt współfinansowany przez instrument finansowy LIFE Komisji Europejskiej, Narodowy Fundusz Ochrony Środowiska i Gospodarki Wodnej oraz beneficjenta projektu - Biebrzański Park Narodowy

1. Umowę może podpisać w imieniu Wykonawcy osoba upoważniona do reprezentowania Wykonawcy zgodnie z wpisem do właściwego rejestru lub pełnomocnik, który przedstawi pełnomocnictwo od osoby wymienionej w ww. dokumencie w oryginale lub uwierzytelnioną przez notariusza kserokopię pełnomocnictwa.
2. Umowa w sprawie zamówienia publicznego zostanie zawarta z wybranym wykonawcą w terminie określonym w art. 94 ustawy.

#### **Część XIX. Odwrócona zasada oceny ofert.**

1. Zamawiający informuje, że stosownie do dyspozycji art. 24aa ustawy Prawo zamówień publicznych najpierw dokona oceny ofert, a następnie zbada, czy wykonawca, którego oferta została oceniona jako najkorzystniejsza, nie podlega wykluczeniu oraz spełnia warunki udziału w postępowaniu.
2. Jeżeli wykonawca, o którym mowa w ust. 1 uchyla się od zawarcia umowy lub nie wnosi wymaganego zabezpieczenia należytego wykonania umowy, zamawiający zbada czy nie podlega wykluczeniu oraz czy spełnia warunki udziału w postępowaniu wykonawca, który złożył ofertę najwyżej ocenioną spośród pozostałych ofert.

#### **Część XX. Pouczenie o środkach ochrony prawnej przysługujących wykonawcy w toku postępowania o udzielenie zamówienia.**

1. Wykonawcy oraz innemu podmiotowi, jeżeli ma lub miał interes w uzyskaniu zamówienia oraz poniósł lub może ponieść szkodę w wyniku naruszenia przez Zamawiającego przepisów ustawy, przysługują środki ochrony prawnej przewidziane w Dziale VI ustawy.
2. Odwołanie przysługuje wyłącznie od niezgodnej z przepisami czynności Zamawiającego, podjętej w postępowaniu o udzielenie zamówienia lub zaniechania czynności, do której Zamawiający jest zobowiązany na podstawie ustawy.
3. Odwołanie powinno wskazywać czynność lub zaniechanie czynności Zamawiającego, której zarzuca się niezgodność z przepisami ustawy, zawierać zwięzłe przedstawienie zarzutów, określać żądanie oraz wskazywać okoliczności faktyczne i prawne uzasadniające wniesienie odwołania.
4. Odwołanie wnosi się do Prezesa Izby w formie pisemnej w postaci papierowej albo w postaci elektronicznej, opatrzone odpowiednio własnoręcznym podpisem albo kwalifikowanym podpisem elektronicznym.
5. Odwołujący przesyła kopię odwołania Zamawiającemu przed upływem terminu do wniesienia odwołania w taki sposób, aby mógł on zapoznać się z jego treścią przed upływem tego terminu.
6. Terminy na wniesienie odwołania zawiera art. 182 ustawy.
7. Na orzeczenie Izby stronom oraz uczestnikom postępowania odwoławczego przysługuje skarga do sądu okręgowego właściwego dla siedziby Zamawiającego. Skargę wnosi się za pośrednictwem Prezesa Izby w



**LIFE13 NAT/PL/000050 Renaturyzacja sieci hydrograficznej w Basenie Środkowym doliny Biebrzy. Etap II**

Projekt współfinansowany przez instrument finansowy LIFE Komisji Europejskiej, Narodowy Fundusz Ochrony Środowiska i Gospodarki Wodnej oraz beneficjenta projektu - Biebrzański Park Narodowy

terminie 7 dni od dnia doręczenia orzeczenia Izby, przesyłając jednocześnie jej odpis przeciwnikowi skargi.

Złożenie skargi w placówce pocztowej operatora publicznego jest równoznaczne z jej wniesieniem.

#### **Załączniki:**

Załącznik nr 1 - formularz ofertowy

Załącznik nr 2 - Kosztorys ofertowy oraz rozliczenie etapów prac

Załącznik nr 3 - oświadczenie o spełnianiu warunków do udziału w postępowaniu

Załącznik nr 3a – oświadczenie dotyczące przesłanek wykluczenia

Załącznik nr 4 – oświadczenie wykonawcy o przynależeniu do grupy kapitałowej

Załącznik nr 5 - oświadczenie o oddaniu do dyspozycji własnych zasobów

Załącznik nr 6 – wykaz części zamówienia, które zostaną powierzone podwykonawcom

Załącznik nr 7 – wzór umowy

Załącznik nr 8 – Mapa lokalizacji obszarów wyznaczonych do zabiegów.

Sporządziła: Joanna Zawadzka

ZATWIERDZIŁ:

**mgr inż. Mariusz Siłakowski**

Zastępca Dyrektora Biebrzańskiego Parku Narodowego



**LIFE13 NAT/PL/000050 Renaturyzacja sieci hydrograficznej w Basenie Środkowym doliny Biebrzy. Etap II**  
Projekt współfinansowany przez instrument finansowy LIFE Komisji Europejskiej, Narodowy Fundusz Ochrony Środowiska i Gospodarki Wodnej oraz beneficjenta projektu - Biebrzański Park Narodowy

**Załącznik nr 1**

**Nr referencyjny Zamówienia: NP-REN2/ZP-JZ/C6-5**

**Zamawiający:**

**Biebrzański Park Narodowy**

**Osowiec Twierdza 8**

**19-110 Goniądz**

**Wykonawca:**

Nazwa firmy/ Imię i nazwisko.....

Adres: .....

NIP:.....REGON.....

E-mail:.....

KRS lub wpis do ewidencji działalności gospodarczej.....

**FORMULARZ OFERTOWY**

**(część I, II, III, IV)**

1. Nawiązując do ogłoszenia o zamówieniu publicznym prowadzonym w trybie przetargu nieograniczonego o nadanej nazwie: „Utrzymanie ekosystemów nieleśnych poprzez koszenie ręczne wraz ze zbiorem i wywozem biomasy w ramach projektu LIFE13 NAT/PL/000050”, oferujemy wykonanie całości przedmiotu zamówienia zgodnie z warunkami za cenę w wysokości oraz w terminie:

**- w części I zamówienia - koszenie ręczne „Wólka Piaseczna I” o powierzchni 27,37 ha za cenę:**

|                    |                                       |
|--------------------|---------------------------------------|
| <b>Cena brutto</b> | .....złotych,<br>(słownie.....złotych |
| <b>VAT.....%</b>   | .....złotych<br>(słownie.....złotych  |



**LIFE13 NAT/PL/000050 Renaturyzacja sieci hydrograficznej w Basenie Środkowym doliny Biebrzy. Etap II**  
Projekt współfinansowany przez instrument finansowy LIFE Komisji Europejskiej, Narodowy Fundusz Ochrony Środowiska i Gospodarki Wodnej oraz beneficjenta projektu - Biebrzański Park Narodowy

|   |                                       |
|---|---------------------------------------|
| <b>Cena netto</b>   | .....złotych<br>(słownie.....złotych) |
| Deklarujemy termin wywozu biomasy .....dni, od dnia wykonania koszenia, zgodnie z II kryterium oceny ofert (Cześć XIII SIWZ). |                                       |

**- w części II zamówienia - koszenie ręczne „Wólka Piaseczna II” o powierzchni 29,92 ha za cenę:**

|   |  |
|---|--|
| <b>Cena brutto</b>  | .....złotych,<br>(słownie.....złotych) |
| <b>VAT.....%</b>  | .....złotych<br>(słownie.....złotych)  |
| <b>Cena netto</b>   | .....złotych<br>(słownie.....złotych)  |
| Deklarujemy termin wywozu biomasy .....dni, od dnia wykonania koszenia, zgodnie z II kryterium oceny ofert (Cześć XIII SIWZ). |  |

**- w części III zamówienia - koszenie ręczne „Wólka Piaseczna III” o powierzchni 34,39 ha za cenę:**

|   |  |
|---|--|
| <b>Cena brutto</b>  | .....złotych,<br>(słownie.....złotych) |
| <b>VAT.....%</b>  | .....złotych<br>(słownie.....złotych)  |
| <b>Cena netto</b>   | .....złotych<br>(słownie.....złotych)  |
| Deklarujemy termin wywozu biomasy .....dni, od dnia wykonania koszenia, zgodnie z II kryterium oceny ofert (Cześć XIII SIWZ). |  |

**- w części IV zamówienia - koszenie ręczne „Wólka Piaseczna IV” o powierzchni 28,96 ha za cenę:**

|                    |  |
|--------------------|--|
| <b>Cena brutto</b> | .....złotych,<br>(słownie.....złotych) |
|--------------------|--|





RENATURYZACJA II

LIFE13 NAT/PL/000050 Renaturyzacja sieci hydrograficznej w Basenie Środkowym doliny Biebrzy. Etap II

Projekt współfinansowany przez instrument finansowy LIFE Komisji Europejskiej, Narodowy Fundusz Ochrony Środowiska i Gospodarki Wodnej oraz beneficjenta projektu - Biebrzański Park Narodowy

|   |                                       |
|---|---------------------------------------|
| <b>VAT.....%</b>  | .....złotych<br>(słownie.....złotych) |
| <b>Cena netto</b>   | .....złotych<br>(słownie.....złotych) |
| Deklarujemy termin wywozu biomasy .....dni, od dnia wykonania koszenia, zgodnie z II kryterium oceny ofert (Cześć XIII SIWZ). |                                       |

2. Składam niniejszą ofertę we własnym imieniu/ jako Wykonawcy wspólnie ubiegający się o udzielenie zamówienia.
3. Oświadczam, iż zapoznałem się z warunkami wykonania przedmiotu zamówienia oraz w cenie ofertowej zostały uwzględnione wszystkie koszty i ryzyka związane z wykonaniem przedmiotowego zamówienia.
4. Oświadczam, że zapoznałem się ze specyfikacją istotnych warunków zamówienia i nie wnoszę do niej zastrzeżeń, zdobyłem konieczne informacje do przygotowania oferty oraz akceptuję wszystkie jej postanowienia.
5. Zobowiązuję się do podpisania umowy w wyznaczonym przez Zamawiającego terminie. Oświadczam, że akceptuję stanowisko Zamawiającego uznające brak stawiennictwa w wyznaczonym przez niego terminie w celu podpisania umowy za uchylenie się od zawarcia umowy.
6. Oświadczam, że zamierzam/nie zamierzam zlecić części przedmiotu zamówienia podwykonawcom. W przypadku zlecenia określonych części przedmiotu zamówienia podwykonawcom należy wypełnić **Załącznik nr 6**.
7. Oświadczam, że uważam się za związanego niniejszą ofertą przez okres 30 dni.
8. Oświadczam, że zawarty w specyfikacji istotnych warunków zamówienia projekt umowy został przeze mnie zaakceptowany i zobowiązuję się, w przypadku wyboru mojej oferty, do zawarcia umowy w brzmieniu ustalonym przez Zamawiającego w terminie wyznaczonym.
9. Oświadczam, że wszelką korespondencję należy prowadzić na adres:  
.....  
oraz nr fax.: ....., e-mail:.....
10. \*Oświadczam, że oferta nie zawiera informacji stanowiących tajemnicę przedsiębiorstwa w rozumieniu przepisów o zwalczaniu nieuczciwej konkurencji.
11. \*Oświadczam, że oferta zawiera informacje stanowiące tajemnicę przedsiębiorstwa w rozumieniu przepisów o zwalczaniu nieuczciwej konkurencji. Informacje takie zawarte są w następujących dokumentach złożonych na stronach .....
12. \*\* Informuję, że *(niepotrzebne skreślić)*:  
- wybór oferty **nie będzie** prowadzić do powstania u Zamawiającego obowiązku podatkowego.



**LIFE13 NAT/PL/000050 Renaturyzacja sieci hydrograficznej w Basenie Środkowym doliny Biebrzy. Etap II**

Projekt współfinansowany przez instrument finansowy LIFE Komisji Europejskiej, Narodowy Fundusz Ochrony Środowiska i Gospodarki Wodnej oraz beneficjenta projektu - Biebrzański Park Narodowy

- wybór oferty **będzie** prowadzić do powstania u Zamawiającego obowiązku podatkowego w odniesieniu do następujących *towarów/ usług (w zależności od przedmiotu zamówienia)*:  
\_\_\_\_\_. Wartość towaru/ usług (w zależności od przedmiotu zamówienia) powodująca obowiązek podatkowy u Zamawiającego to \_\_\_\_\_ zł netto.

\* (niepotrzebne skreślić).

\*\* dotyczy Wykonawców, których oferty będą generować obowiązek doliczania wartości podatku VAT do wartości netto oferty, tj. w przypadku:

- wewnątrzwspólnotowego nabycia towarów,
- mechanizmu odwróconego obciążenia, o którym mowa w art. 17 ust. 1 pkt 7 ustawy o podatku od towarów i usług,
- importu usług lub importu towarów, z którymi wiąże się obowiązek doliczenia przez zamawiającego przy porównywaniu cen ofertowych podatku VAT.

Załącznikami do niniejszej oferty są :

- 1) .....
- 2) .....
- 3) .....
- 4) .....
- 5) .....
- 6) .....

Oferta zawiera ..... ponumerowanych stron.

.....

(Miejscowość i data)

.....

(Podpis i pieczęć osoby/osób uprawnionych)



RENATURYZACJA II

LIFE13 NAT/PL/000050 Renaturyzacja sieci hydrograficznej w Basenie Środkowym doliny Biebrzy. Etap II

Projekt współfinansowany przez instrument finansowy LIFE Komisji Europejskiej, Narodowy Fundusz Ochrony Środowiska i Gospodarki Wodnej oraz beneficjenta projektu - Biebrzański Park Narodowy

Załącznik nr 2

Nr referencyjny Zamówienia: NP-REN2/ZP-JZ/C6-5

**Zamawiający:**

Biebrzański Park Narodowy  
Osowiec Twierdza 8  
19-110 Goniądz

**Wykonawca:**

.....

**Kosztorys ofertowy – część I, II, III, IV**

| Lp. | Nazwa działania  | Cena jednostkowa brutto za 1 ha zabiegów | Ilość (w hektarach) | Wartość brutto |
|-----|--|--|---------------------|----------------|
| 1   | część I zamówienia - koszenie ręczne „Wólka Piaseczna I”     |  | 27,37               |                |
| 2   | część II zamówienia - koszenie ręczne „Wólka Piaseczna II”   |  | 29,92               |                |
| 3   | część III zamówienia - koszenie ręczne „Wólka Piaseczna III” |  | 34,39               |                |
| 4   | część IV zamówienia - koszenie ręczne „Wólka Piaseczna IV”   |  | 28,96               |                |

.....  
(Miejscowość i data)  
uprawnionych)

.....  
(Podpis i pieczęć osoby/osób



**RENATURYZACJA II**  
**LIFE13 NAT/PL/000050 Renaturyzacja sieci hydrograficznej w Basenie Środkowym doliny Biebrzy. Etap II**  
Projekt współfinansowany przez instrument finansowy LIFE Komisji Europejskiej, Narodowy Fundusz Ochrony Środowiska i Gospodarki Wodnej oraz beneficjenta projektu - Biebrzański Park Narodowy

**Załącznik nr 3**

**Nr referencyjny Zamówienia: NP-REN2/ZP-JZ/C6-5**

**Zamawiający:**

**Biebrzański Park Narodowy**

**Osowiec Twierdza 8**

**19-110 Goniądz**

**Wykonawca:**

.....

.....

*(pełna nazwa/firma, adres,*

*NIP/PESEL, KRS/CEiDG)*

**reprezentowany przez:**

.....

.....

*(imię, nazwisko, stanowisko/podstawa do*

*reprezentacji)*

**Oświadczenie wykonawcy**

**składane na podstawie art. 25a ust. 1 ustawy z dnia 29 stycznia 2004 r.**

**Prawo zamówień publicznych (dalej jako: ustawa Pzp),**

**DOTYCZĄCE SPEŁNIANIA WARUNKÓW UDZIAŁU W POSTĘPOWANIU**

Na potrzeby postępowania o udzielenie zamówienia publicznego pn. „**Utrzymanie ekosystemów nieleśnych poprzez koszenie ręczne wraz ze zbiorem i wywozem biomasy w ramach projektu LIFE13 NAT/PL/000050**”, prowadzonego przez Biebrzański Park Narodowy, oświadczam, co następuje:

**INFORMACJA DOTYCZĄCA WYKONAWCY:**

Oświadczam, że spełniam warunki udziału w postępowaniu określone przez zamawiającego w Specyfikacji Istotnych Warunków Zamówienia.



**LIFE13 NAT/PL/000050 Renaturyzacja sieci hydrograficznej w Basenie Środkowym doliny Biebrzy. Etap II**  
 Projekt współfinansowany przez instrument finansowy LIFE Komisji Europejskiej, Narodowy Fundusz Ochrony Środowiska i Gospodarki Wodnej oraz beneficjenta projektu - Biebrzański Park Narodowy

..... (miejsowość), dnia ..... r.

.....

(podpis)

**INFORMACJA W ZWIĄZKU Z POLEGANIEM NA ZASOBACH INNYCH PODMIOTÓW:**

Oświadczam, że w celu wykazania spełniania warunków udziału w postępowaniu, określonych przez zamawiającego w Specyfikacji Istotnych Warunków Zamówienia, polegam na zasobach następującego/ych podmiotu/ów:.....

....., w następującym zakresie:.....

..... (wskazać podmiot i określić odpowiedni zakres dla wskazanego podmiotu).

..... (miejsowość), dnia ..... r.

.....

(podpis)

**OŚWIADCZENIE DOTYCZĄCE PODANYCH INFORMACJI:**

Oświadczam, że wszystkie informacje podane w powyższych oświadczeniach są aktualne i zgodne z prawdą oraz zostały przedstawione z pełną świadomością konsekwencji wprowadzenia zamawiającego w błąd przy przedstawianiu informacji.

..... (miejsowość), dnia ..... r.

.....

(podpis)



RENATURYZACJA II

LIFE13 NAT/PL/000050 Renaturyzacja sieci hydrograficznej w Basenie Środkowym doliny Biebrzy. Etap II

Projekt współfinansowany przez instrument finansowy LIFE Komisji Europejskiej, Narodowy Fundusz Ochrony Środowiska i Gospodarki Wodnej oraz beneficjenta projektu - Biebrzański Park Narodowy

Załącznik nr 3a

Nr referencyjny Zamówienia: NP-REN2/ZP-JZ/C6-5

**Zamawiający:**

**Biebrzański Park Narodowy**

**Osowiec Twierdza 8**

**19-110 Goniądz**

Wykonawca:

.....

.....

*(pełna nazwa/firma, adres,*

*NIP/PESEL, KRS/CEiDG)*

**reprezentowany przez:**

.....

.....

*(imię, nazwisko, stanowisko/podstawa do*

*reprezentacji)*

**Oświadczenie wykonawcy**

składane na podstawie art. 25a ust. 1 ustawy z dnia 29 stycznia 2004 r.

Prawo zamówień publicznych (dalej jako: ustawa Pzp),

**DOTYCZĄCE PRZESŁANEK WYKLUCZENIA Z POSTĘPOWANIA**

Na potrzeby postępowania o udzielenie zamówienia publicznego pn. „Utrzymanie ekosystemów nieleśnych poprzez koszenie ręczne wraz ze zbiorem i wywozem biomasy w ramach projektu LIFE13 NAT/PL/000050”, prowadzonego przez Biebrzański Park Narodowy, oświadczam, co następuje:

**OŚWIADCZENIA DOTYCZĄCE WYKONAWCY:**

Oświadczam, że nie podlegam wykluczeniu z postępowania na podstawie art. 24 ust 1 pkt 12-23 ustawy Pzp.

Oświadczam, że nie podlegam wykluczeniu z postępowania na podstawie art. 24 ust. 5 pkt 1 ustawy Pzp.



**LIFE13 NAT/PL/000050 Renaturyzacja sieci hydrograficznej w Basenie Środkowym doliny Biebrzy. Etap II**  
Projekt współfinansowany przez instrument finansowy LIFE Komisji Europejskiej, Narodowy Fundusz Ochrony Środowiska i Gospodarki Wodnej oraz beneficjenta projektu - Biebrzański Park Narodowy

Wskazuję adresy stron internetowych, z których Zamawiający może bezpłatnie pozyskać określone oświadczenia i dokumenty, o których mowa w §2, §5, §7 Rozporządzenia Ministra Rozwoju z dnia 26 lipca 2016 r w sprawie rodzajów dokumentów, jakich może żądać zamawiający od wykonawcy w postępowaniu o udzielenie zamówienia (Dz. U. z 2016 r. poz. 1126):

- na potwierdzenie, że nie podlegam wykluczeniu z udziału w postępowaniu na podstawie art. 24 ust. 5 pkt 1 ustawy Pzp, wskazuję adresy stron internetowych, z których Zamawiający może bezpłatnie pozyskać określone dokumenty:

**Ceidg.gov.pl**- Centralna Ewidencja i Informacja o Działalności Gospodarczej ( jeżeli dotyczy)

lub

**ems.ms.gov.pl** - Elektroniczny dostęp do Krajowego Rejestru Sądowego (jeżeli dotyczy)

- w przypadku jeżeli wykonawca jest z zagranicy dokumenty należy pozyskać bezpłatnie :

..... ( podać adres strony internetowej).

..... (miejsowość), dnia ..... r.

.....  
 (podpis)

Oświadczam, że zachodzą w stosunku do mnie podstawy wykluczenia z postępowania na podstawie art. ....  
 .....ustawy Pzp (podać mającą zastosowanie podstawę wykluczenia spośród wymienionych w art. 24 ust. 1 pkt 13-14, 16-20 lub art. 24 ust. 5 ustawy Pzp). Jednocześnie oświadczam, że w związku z ww. okolicznością, na podstawie art. 24 ust. 8 ustawy Pzp podjąłem następujące środki naprawcze:.....

.....  
 .....  
 .....

..... (miejsowość), dnia ..... r.

.....  
 (podpis)

**OŚWIADCZENIE DOTYCZĄCE PODMIOTU, NA KTÓREGO ZASOBY POWOŁUJE SIĘ WYKONAWCA:**

Oświadczam, że w stosunku do następującego/ych podmiotu/tów, na którego/ych zasoby powołuję się w niniejszym postępowaniu, tj.: ..... (podać pełną nazwę/firmę, adres, a także w zależności od podmiotu: NIP/PESEL, KRS/CEiDG) nie zachodzą podstawy wykluczenia z postępowania o udzielenie zamówienia.



**LIFE13 NAT/PL/000050 Renaturyzacja sieci hydrograficznej w Basenie Środkowym doliny Biebrzy. Etap II**  
Projekt współfinansowany przez instrument finansowy LIFE Komisji Europejskiej, Narodowy Fundusz Ochrony Środowiska i Gospodarki Wodnej oraz beneficjenta projektu - Biebrzański Park Narodowy

..... (miejsowość), dnia ..... r.

.....  
(podpis)

[UWAGA: zastosować tylko wtedy, gdy zamawiający przewidział możliwość, o której mowa w art. 25a ust. 5 pkt 2 ustawy Pzp]

**OŚWIADCZENIE DOTYCZĄCE PODWYKONAWCY NIEBĘDĄCEGO PODMIOTEM, NA KTÓREGO ZASOBY POWOŁUJE SIĘ WYKONAWCA:**

Oświadczam, że w stosunku do następującego/ych podmiotu/tów, będącego/ych podwykonawcą/ami:  
..... (podać pełną nazwę/firmę, adres, a także w zależności od podmiotu: NIP/PESEL, KRS/CEiDG), nie zachodzą podstawy wykluczenia z postępowania o udzielenie zamówienia.

..... (miejsowość), dnia ..... r.

.....  
(podpis)

**OŚWIADCZENIE DOTYCZĄCE PODANYCH INFORMACJI:**

Oświadczam, że wszystkie informacje podane w powyższych oświadczeniach są aktualne i zgodne z prawdą oraz zostały przedstawione z pełną świadomością konsekwencji wprowadzenia zamawiającego w błąd przy przedstawianiu informacji.

..... (miejsowość), dnia ..... r.





**LIFE13 NAT/PL/000050 Renaturyzacja sieci hydrograficznej w Basenie Środkowym doliny Biebrzy. Etap II**  
Projekt współfinansowany przez instrument finansowy LIFE Komisji Europejskiej, Narodowy Fundusz Ochrony Środowiska i Gospodarki Wodnej oraz beneficjenta projektu - Biebrzański Park Narodowy

**Załącznik nr 4**

**Nr referencyjny Zamówienia: NP-REN2/ZP-JZ/C6-5**

**Zamawiający:**

**Biebrzański Park Narodowy**

**Oswiec Twierdza 8**

**19-110 Goniądz**

Wykonawca:

.....

.....

(nazwa i adres, pieczęć Wykonawcy)

**OŚWIADCZENIE WYKONAWCY**

**O PRZYNALEŻENIU DO GRUPY KAPITAŁOWEJ**

dotyczy postępowania o udzielenie zamówienia publicznego w trybie przetargu nieograniczonego na zadanie pn: „**Utrzymanie ekosystemów nieleśnych poprzez koszenie ręczne wraz ze zbiorem i wywozem biomasy w ramach projektu LIFE13 NAT/PL/000050**”.

Oświadczam, że:

- 1) nie należę\* do grupy kapitałowej, w rozumieniu ustawy z dnia 16 lutego 2007 r. o ochronie konkurencji i konsumentów (Dz. U. z 2015, poz. 184, 1618 i 1634), z wykonawcami którzy złożyli oferty w niniejszym postępowaniu\*,
- 2) należę\* do grupy kapitałowej, w rozumieniu ustawy z dnia 16 lutego 2007 r. o ochronie konkurencji i konsumentów (Dz. U. z 2015, poz. 184, 1618 i 1634), z wykonawcami którzy złożyli oferty w niniejszym postępowaniu\*:
  - a) .....
  - b) .....
  - c) .....
  - d) .....

**\* (niepotrzebne skreślić )**

.....

.....

(Miejscowość i data)  
uprawnionych)

(Podpis i pieczęć osoby/osób



**LIFE13 NAT/PL/000050 Renaturyzacja sieci hydrograficznej w Basenie Środkowym doliny Biebrzy. Etap II**  
 Projekt współfinansowany przez instrument finansowy LIFE Komisji Europejskiej, Narodowy Fundusz Ochrony Środowiska i Gospodarki Wodnej oraz beneficjenta projektu - Biebrzański Park Narodowy

Załącznik nr 5

Nr referencyjny Zamówienia: NP-REN2/ZP-JZ/C6-5

**Zamawiający:**

**Biebrzański Park Narodowy**

**Osowiec Twierdza 8**

**19-110 Goniądz**

**Wykonawca:**

.....

**Zobowiązanie innych podmiotów  
do oddania Wykonawcy do dyspozycji niezbędnych zasobów**

Ja niżej podpisany, reprezentujący (nazwa podmiotu).....  
zobowiązuję/emy się do oddania na rzecz (nazwa wykonawcy składającego ofertę)

.....

..... do dyspozycji następujące niezbędne zasoby (wymienić zasoby)

.....

na okres korzystania z nich przy wykonywaniu zamówienia pn: **„Utrzymanie ekosystemów nieleśnych poprzez koszenie ręczne wraz ze zbiorem i wywozem biomasy w ramach projektu LIFE13 NAT/PL/000050”**.

.....

Miejscowość i data

.....

*podpis i pieczęć osoby/osób) uprawnionej/-nych)*

*do złożenia podpisu w imieniu podmiotu oddającego do dyspozycji niezbędnych zasobów*



**LIFE13 NAT/PL/000050 Renaturyzacja sieci hydrograficznej w Basenie Środkowym doliny Biebrzy. Etap II**  
Projekt współfinansowany przez instrument finansowy LIFE Komisji Europejskiej, Narodowy Fundusz Ochrony Środowiska i Gospodarki Wodnej oraz beneficjenta projektu - Biebrzański Park Narodowy

**Załącznik nr 6**

**Nr referencyjny Zamówienia: NP-REN2/ZP-JZ/C6-5**

**Zamawiający:**

**Biebrzański Park Narodowy**

**Osowiec Twierdza 8**

**19-110 Goniądz**

**Wykonawca:**

.....

**WYKAZ CZĘŚCI ZAMÓWIENIA, KTÓRE ZOSTANĄ POWIERZONE  
 PODWYKONAWCOM**

**Zamówienie:** „Utrzymanie ekosystemów nieleśnych poprzez koszenie ręczne wraz ze zbiorem i wywozem biomasy w ramach projektu LIFE13 NAT/PL/000050”.

| Nazwa podwykonawcy | Nazwa części zamówienia | Opis powierzonej części zamówienia | Wartość części zamówienia<br>Brutto [ zł ] |
|--------------------|-------------------------|------------------------------------|--|
|                    |                         |                                    |  |
|                    |                         |                                    |  |

.....

(Miejscowość i data)

.....

(Podpis i pieczęć osoby/osób uprawnionych)



**LIFE13 NAT/PL/000050 Renaturyzacja sieci hydrograficznej w Basenie Środkowym doliny Biebrzy. Etap II**  
Projekt współfinansowany przez instrument finansowy LIFE Komisji Europejskiej, Narodowy Fundusz Ochrony Środowiska i Gospodarki Wodnej oraz beneficjenta projektu - Biebrzański Park Narodowy

**Załącznik nr 7**

**Nr referencyjny Zamówienia: NP-REN2/ZP-JZ/C6-5**

## **U M O W A nr.....**

Zawarta w dniu ..... w Osowcu-Twierdzy pomiędzy:

**Biebrzańskim Parkiem Narodowym**, z siedzibą w Osowcu-Twierdzy 8, 19-110 Goniądz, reprezentowanym przez **dyrektora – Andrzeja Grygoruka** zwanym dalej **Zamawiającym**

a ..... zwanym dalej **Wykonawcą**,  
uprawnionym do wykonania przedmiotu zamówienia, wykonywanego w ramach realizacji projektu LIFE13 NAT/PL/000050 „Renaturyzacja sieci hydrograficznej w Basenie Środkowym doliny Biebrzy. Etap II”, współfinansowanego przez instrument finansowy LIFE+ Komisji Europejskiej, Narodowy Fundusz Ochrony Środowiska i Gospodarki Wodnej oraz beneficjenta projektu - Biebrzański Park Narodowy, na podstawie oferty i SIWZ w przetargu nieograniczonym – Znak sprawy: **NP-REN2/ZP-JZ/C6-5: „Utrzymanie ekosystemów nieleśnych poprzez koszenie ręczne wraz ze zbiorem i wywozem biomasy w ramach projektu LIFE13 NAT/PL/000050”**,

o następującej treści:

### **§ 1**

#### **Przedmiot umowy**

1. Przedmiotem zamówienia jest wykonanie zabiegów ochrony czynnej poprzez koszenie nieruchomości gruntowych, położonych na terenie gminy Goniądz:

- **część I zamówienia „Wólka Piaseczna I”** - Prace odbywać będą się na nieruchomościach gruntowych stanowiących własność Biebrzańskiego Parku Narodowego o łącznej powierzchni **27,37 ha** zlokalizowanych na działkach w obrębach ewidencyjnych: Wólka Piaseczna-Bobrówka I, Wólka Piaseczna-Bagno I, Wólka Piaseczna-Szapkowo, Wólka Piaseczna-Piwowary, Wólka Piaseczna, Wólka Piaseczna-Ł/K Wólki Piasecznej, Wólka Piaseczna-Jaświły, Wólka Piaseczna-Klewianka, Wólka Piaseczna-Bobrówka II, gmina Goniądz, oznaczonych na załączonej mapie jako powierzchnia **„Wólka Piaseczna I” (Załącznik nr 8)**.

Wykaz działek i powierzchni „Wólka Piaseczna I” przedstawia Tabela Nr 1.



RENATURYZACJA II

LIFE13 NAT/PL/000050 Renaturyzacja sieci hydrograficznej w Basenie Środkowym doliny Biebrzy. Etap II

Projekt współfinansowany przez instrument finansowy LIFE Komisji Europejskiej, Narodowy Fundusz Ochrony Środowiska i Gospodarki Wodnej oraz beneficjenta projektu - Biebrzański Park Narodowy

Tabela Nr 1. Wykaz działek i powierzchni „Wólka Piaseczna I”.

| Lp. | Numer działki | Nazwa obrębu        | Powierzchnia do zabiegu [ha] |
|-----|---------------|---------------------|------------------------------|
| 1   | 361/1         | WÓLKA P-JAŚWIŁY     | 0,93                         |
| 2   | 185           | WÓLKA P-PIWOWARY    | 0,48                         |
| 3   | 186/2         | WÓLKA P-PIWOWARY    | 0,64                         |
| 4   | 165/1         | WÓLKA P-PIWOWARY    | 0,16                         |
| 5   | 201/3         | WÓLKA P-PIWOWARY    | 0,22                         |
| 6   | 201/4         | WÓLKA P-PIWOWARY    | 0,56                         |
| 7   | 201/1         | WÓLKA P-PIWOWARY    | 0,86                         |
| 8   | 292/2         | WÓLKA P-BOBRÓWKA I  | 0,76                         |
| 9   | 293/4         | WÓLKA P-SZPAKOWO    | 0,46                         |
| 10  | 293/5         | WÓLKA P-SZPAKOWO    | 0,37                         |
| 11  | 293/6         | WÓLKA P-SZPAKOWO    | 0,32                         |
| 12  | 165/2         | WÓLKA P-PIWOWARY    | 0,25                         |
| 13  | 165/3         | WÓLKA P-PIWOWARY    | 0,29                         |
| 14  | 311/3         | WÓLKA P-BOBRÓWKA I  | 0,13                         |
| 15  | 290/1         | WÓLKA P-BOBRÓWKA I  | 0,86                         |
| 16  | 287/2         | WÓLKA P-BOBRÓWKA I  | 0,24                         |
| 17  | 287/3         | WÓLKA P-BOBRÓWKA I  | 0,63                         |
| 18  | 49            | WÓLKA P-BAGNO I     | 1,24                         |
| 19  | 282/1         | WÓLKA P-BOBRÓWKA I  | 2,02                         |
| 20  | 309/7         | WÓLKA P-BOBRÓWKA I  | 0,13                         |
| 21  | 76            | WÓLKA P-BAGNO I     | 0,05                         |
| 22  | 169/1         | WÓLKA P-PIWOWARY    | 0,66                         |
| 23  | 275/2         | WÓLKA P-BOBRÓWKA I  | 1,27                         |
| 24  | 267/1         | WÓLKA P-BOBRÓWKA I  | 0,55                         |
| 25  | 267/2         | WÓLKA P-BOBRÓWKA I  | 0,67                         |
| 26  | 296/1         | WÓLKA P-BOBRÓWKA I  | 2,68                         |
| 27  | 289/5         | WÓLKA P-SZPAKOWO    | 0,28                         |
| 28  | 340/1         | WÓLKA P-JAŚWIŁY     | 0,26                         |
| 29  | 340/2         | WÓLKA P-JAŚWIŁY     | 0,96                         |
| 30  | 251/1         | WÓLKA P-BOBRÓWKA I  | 0,47                         |
| 31  | 251/2         | WÓLKA P-BOBRÓWKA I  | 0,59                         |
| 32  | 251/3         | WÓLKA P-BOBRÓWKA I  | 0,09                         |
| 33  | 251/4         | WÓLKA P-BOBRÓWKA I  | 0,25                         |
| 34  | 277           | WÓLKA P-BOBRÓWKA I  | 0,91                         |
| 35  | 83            | WÓLKA P-BAGNO I     | 1,05                         |
| 36  | 2/3           | WÓLKA P-Ł/K WÓLKI P | 1,39                         |
| 37  | 300           | WÓLKA P-SZPAKOWO    | 1,76                         |
| 38  | 302/1         | WÓLKA P-BOBRÓWKA I  | 1,10                         |
| 39  | 317/1         | WÓLKA P-SZPAKOWO    | 0,83                         |
|     |               | ŁĄCZNIE             | <b>27,37</b>                 |



RENATURYZACJA II

LIFE13 NAT/PL/000050 Renaturyzacja sieci hydrograficznej w Basenie Środkowym doliny Biebrzy. Etap II

Projekt współfinansowany przez instrument finansowy LIFE Komisji Europejskiej, Narodowy Fundusz Ochrony Środowiska i Gospodarki Wodnej oraz beneficjenta projektu - Biebrzański Park Narodowy

- część II zamówienia „Wólka Piaseczna II”- Prace odbywać będą się na nieruchomościach gruntowych stanowiących własność Biebrzańskiego Parku Narodowego o łącznej powierzchni **29,92 ha** zlokalizowanych na działkach w obrębach geodezyjnych Wólka Piaseczna, Wólka Piaseczna-Kalinówka Królewska, Wólka Piaseczna-Szaciły, Dawidowizna w gminie Goniądz oraz gminie miasto Goniądz, oznaczonych na załączonej mapie jako powierzchnia „Wólka Piaseczna II” ( Załącznik nr 8).

Wykaz działek i powierzchni „Wólka Piaseczna II” przedstawia Tabela Nr 2.

**Tabela Nr 2.** Wykaz działek i powierzchni „Wólka Piaseczna II”

| Lp. | Numer działki | Nazwa obrębu        | Powierzchnia do zabiegów [ha] |
|-----|---------------|---------------------|-------------------------------|
| 1   | 506/4         | WÓLKA P-KLEWIANKA   | 0,42                          |
| 2   | 331/1         | WÓLKA P-BOBRÓWKA II | 0,45                          |
| 3   | 331/2         | WÓLKA P-BOBRÓWKA II | 0,13                          |
| 4   | 461/1         | WÓLKA P-KLEWIANKA   | 0,90                          |
| 5   | 461/2         | WÓLKA P-KLEWIANKA   | 1,48                          |
| 6   | 487/2         | WÓLKA P-KLEWIANKA   | 0,85                          |
| 7   | 438/1         | WÓLKA P-KLEWIANKA   | 0,78                          |
| 8   | 438/2         | WÓLKA P-KLEWIANKA   | 1,13                          |
| 9   | 413/1         | WÓLKA P-JAŚWIŁY     | 0,79                          |
| 10  | 485/4         | WÓLKA P-KLEWIANKA   | 0,59                          |
| 11  | 328/2         | WÓLKA P-BOBRÓWKA II | 0,39                          |
| 12  | 328/4         | WÓLKA P-BOBRÓWKA II | 0,07                          |
| 13  | 441/9         | WÓLKA P-KLEWIANKA   | 0,75                          |
| 14  | 342/4         | WÓLKA P-BOBRÓWKA II | 0,22                          |
| 15  | 810           | WÓLKA PIASECZNA     | 0,87                          |
| 16  | 812           | WÓLKA PIASECZNA     | 0,49                          |
| 17  | 330/1         | WÓLKA P-BOBRÓWKA II | 0,28                          |
| 18  | 337/2         | WÓLKA P-BOBRÓWKA II | 0,04                          |
| 19  | 337/3         | WÓLKA P-BOBRÓWKA II | 0,04                          |
| 20  | 325/3         | WÓLKA P-BOBRÓWKA II | 0,04                          |
| 21  | 325/4         | WÓLKA P-BOBRÓWKA II | 0,24                          |
| 22  | 517/3         | WÓLKA P-KLEWIANKA   | 0,12                          |
| 23  | 517/6         | WÓLKA P-KLEWIANKA   | 0,12                          |
| 24  | 333/1         | WÓLKA P-BOBRÓWKA II | 0,75                          |
| 25  | 333/2         | WÓLKA P-BOBRÓWKA II | 0,27                          |
| 26  | 520/3         | WÓLKA P-KLEWIANKA   | 0,15                          |
| 27  | 335/1         | WÓLKA P-BOBRÓWKA II | 0,52                          |
| 28  | 335/3         | WÓLKA P-BOBRÓWKA II | 0,07                          |
| 29  | 472/1         | WÓLKA P-KLEWIANKA   | 0,42                          |



RENATURYZACJA II

LIFE13 NAT/PL/000050 Renaturyzacja sieci hydrograficznej w Basenie Środkowym doliny Biebrzy. Etap II

Projekt współfinansowany przez instrument finansowy LIFE Komisji Europejskiej, Narodowy Fundusz Ochrony Środowiska i Gospodarki Wodnej oraz beneficjenta projektu - Biebrzański Park Narodowy

|    |        |                     |      |
|----|--------|---------------------|------|
| 30 | 330/2  | WÓLKA P-BOBRÓWKA II | 0,12 |
| 31 | 330/3  | WÓLKA P-BOBRÓWKA II | 0,20 |
| 32 | 808    | WÓLKA PIASECZNA     | 0,13 |
| 33 | 800    | WÓLKA PIASECZNA     | 0,61 |
| 34 | 802    | WÓLKA PIASECZNA     | 0,17 |
| 35 | 456/1  | WÓLKA P-KLEWIANKA   | 0,65 |
| 36 | 528/2  | WÓLKA P-KLEWIANKA   | 0,04 |
| 37 | 529/2  | WÓLKA P-KLEWIANKA   | 0,01 |
| 38 | 524/2  | WÓLKA P-KLEWIANKA   | 0,61 |
| 39 | 524/3  | WÓLKA P-KLEWIANKA   | 0,17 |
| 40 | 521/2  | WÓLKA P-KLEWIANKA   | 0,62 |
| 41 | 521/3  | WÓLKA P-KLEWIANKA   | 0,22 |
| 42 | 114/1  | WÓLKA P-KLEWIANKA   | 0,22 |
| 43 | 441/10 | WÓLKA P-KLEWIANKA   | 0,62 |
| 44 | 471/3  | WÓLKA P-KLEWIANKA   | 0,40 |
| 45 | 471/4  | WÓLKA P-KLEWIANKA   | 0,66 |
| 46 | 437/1  | WÓLKA P-KLEWIANKA   | 0,25 |
| 47 | 437/2  | WÓLKA P-KLEWIANKA   | 0,43 |
| 48 | 437/3  | WÓLKA P-KLEWIANKA   | 0,25 |
| 49 | 437/4  | WÓLKA P-KLEWIANKA   | 0,28 |
| 50 | 437/5  | WÓLKA P-KLEWIANKA   | 0,38 |
| 51 | 437/6  | WÓLKA P-KLEWIANKA   | 0,69 |
| 52 | 437/7  | WÓLKA P-KLEWIANKA   | 0,33 |
| 53 | 437/8  | WÓLKA P-KLEWIANKA   | 0,34 |
| 54 | 322    | WÓLKA P-BOBRÓWKA II | 0,26 |
| 55 | 113    | WÓLKA P-KLEWIANKA   | 0,88 |
| 56 | 142/1  | WÓLKA P-KLEWIANKA   | 0,28 |
| 57 | 528/1  | WÓLKA P-KLEWIANKA   | 0,39 |
| 58 | 146    | WÓLKA P-KLEWIANKA   | 0,07 |
| 59 | 529/1  | WÓLKA P-KLEWIANKA   | 0,52 |
| 60 | 342/1  | WÓLKA P-BOBRÓWKA II | 0,02 |
| 61 | 337/1  | WÓLKA P-BOBRÓWKA II | 0,11 |
| 62 | 326/2  | WÓLKA P-BOBRÓWKA II | 0,51 |
| 63 | 323    | WÓLKA P-BOBRÓWKA II | 0,22 |
| 64 | 134/1  | WÓLKA P-KLEWIANKA   | 0,30 |
| 65 | 394/1  | WÓLKA P-JAŚWIŁY     | 0,75 |
| 66 | 394/3  | WÓLKA P-JAŚWIŁY     | 0,32 |
| 67 | 392/1  | WÓLKA P-JAŚWIŁY     | 0,13 |
| 68 | 807    | WÓLKA PIASECZNA     | 0,63 |
| 69 | 811    | WÓLKA PIASECZNA     | 0,16 |
| 70 | 809    | WÓLKA PIASECZNA     | 0,19 |
| 71 | 506/3  | WÓLKA P-KLEWIANKA   | 0,27 |
| 72 | 391/1  | WÓLKA P-JAŚWIŁY     | 0,66 |

|    |       |                   |              |
|----|-------|-------------------|--------------|
| 73 | 373/2 | WÓLKA P-JAŚWIŁY   | 0,94         |
| 74 | 441/8 | WÓLKA P-KLEWIANKA | 0,54         |
|    |       | łącznie           | <b>29,92</b> |

- część III zamówienia „Wólka Piaseczna III”- Prace odbywać będą się na nieruchomościach gruntowych stanowiących własność Biebrzańskiego Parku Narodowego o łącznej powierzchni **34,39 ha** zlokalizowanych na działkach w obrębach geodezyjnych Wólka Piaseczna, Wólka Piaseczna-Kalinówka Królewska, Wólka Piaseczna-Szaciły, Dawidowizna w gminie Goniądz oraz gminie miasto Goniądz, oznaczonych na załączonej mapie jako powierzchnia „Wólka Piaseczna III” ( Załącznik nr 8).

Wykaz działek i powierzchni „Wólka Piaseczna III” przedstawia Tabela Nr 3.

**Tabela Nr 3.** Wykaz działek i powierzchni „Wólka Piaseczna III”

| Lp. | Numer działki | Nazwa obrębu    | Powierzchnia do zabiegów [ha] |
|-----|---------------|-----------------|-------------------------------|
| 1   | 103/1         | WÓLKA P-SZACIŁY | 0,42                          |
| 2   | 103/3         | WÓLKA P-SZACIŁY | 0,58                          |
| 3   | 61/1          | WÓLKA P-SZACIŁY | 0,30                          |
| 4   | 5/1           | WÓLKA P-SZACIŁY | 0,91                          |
| 5   | 5/3           | WÓLKA P-SZACIŁY | 0,04                          |
| 6   | 34/2          | WÓLKA P-SZACIŁY | 0,90                          |
| 7   | 72            | WÓLKA P-SZACIŁY | 1,25                          |
| 8   | 116/1         | WÓLKA P-SZACIŁY | 0,41                          |
| 9   | 116/2         | WÓLKA P-SZACIŁY | 0,52                          |
| 10  | 166           | WÓLKA P-SZACIŁY | 0,16                          |
| 11  | 165           | WÓLKA P-SZACIŁY | 0,17                          |
| 12  | 58            | WÓLKA P-SZACIŁY | 0,21                          |
| 13  | 98/1          | WÓLKA P-SZACIŁY | 0,44                          |
| 14  | 99/2          | WÓLKA P-SZACIŁY | 0,39                          |
| 15  | 99/14         | WÓLKA P-SZACIŁY | 0,39                          |
| 16  | 100/2         | WÓLKA P-SZACIŁY | 0,26                          |
| 17  | 100/1         | WÓLKA P-SZACIŁY | 0,15                          |
| 18  | 53/2          | WÓLKA P-SZACIŁY | 0,20                          |
| 19  | 95/2          | WÓLKA P-SZACIŁY | 0,44                          |
| 20  | 95/5          | WÓLKA P-SZACIŁY | 0,45                          |
| 21  | 19/1          | WÓLKA P-SZACIŁY | 0,61                          |
| 22  | 19/2          | WÓLKA P-SZACIŁY | 0,94                          |
| 23  | 42            | WÓLKA P-SZACIŁY | 2,03                          |
| 24  | 6/1           | WÓLKA P-SZACIŁY | 0,49                          |
| 25  | 6/6           | WÓLKA P-SZACIŁY | 0,51                          |
| 26  | 37/1          | WÓLKA P-SZACIŁY | 0,60                          |
| 27  | 125/4         | WÓLKA P-SZACIŁY | 0,39                          |





RENATURYZACJA II

LIFE13 NAT/PL/000050 Renaturyzacja sieci hydrograficznej w Basenie Środkowym doliny Biebrzy. Etap II

Projekt współfinansowany przez instrument finansowy LIFE Komisji Europejskiej, Narodowy Fundusz Ochrony Środowiska i Gospodarki Wodnej oraz beneficjenta projektu - Biebrzański Park Narodowy

|    |       |                 |              |
|----|-------|-----------------|--------------|
| 28 | 81    | WÓLKA P-SZACIŁY | 0,35         |
| 29 | 125/3 | WÓLKA P-SZACIŁY | 0,15         |
| 30 | 161   | WÓLKA P-SZACIŁY | 0,18         |
| 31 | 167   | WÓLKA P-SZACIŁY | 0,20         |
| 32 | 694   | WÓLKA PIASECZNA | 1,48         |
| 33 | 9     | WÓLKA P-SZACIŁY | 0,27         |
| 34 | 10    | WÓLKA P-SZACIŁY | 0,22         |
| 35 | 11    | WÓLKA P-SZACIŁY | 0,21         |
| 36 | 12/2  | WÓLKA P-SZACIŁY | 0,39         |
| 37 | 36/1  | WÓLKA P-SZACIŁY | 0,39         |
| 38 | 23/2  | WÓLKA P-SZACIŁY | 0,59         |
| 39 | 24/2  | WÓLKA P-SZACIŁY | 0,34         |
| 40 | 46    | WÓLKA P-SZACIŁY | 1,03         |
| 41 | 84    | WÓLKA P-SZACIŁY | 0,47         |
| 42 | 128/1 | WÓLKA P-SZACIŁY | 0,30         |
| 43 | 128/2 | WÓLKA P-SZACIŁY | 0,58         |
| 44 | 56    | WÓLKA P-SZACIŁY | 0,21         |
| 45 | 57    | WÓLKA P-SZACIŁY | 0,28         |
| 46 | 96/1  | WÓLKA P-SZACIŁY | 0,30         |
| 47 | 96/2  | WÓLKA P-SZACIŁY | 0,31         |
| 48 | 346   | WÓLKA P-SZACIŁY | 0,69         |
| 49 | 8     | WÓLKA P-SZACIŁY | 0,29         |
| 50 | 25/1  | WÓLKA P-SZACIŁY | 0,45         |
| 51 | 25/2  | WÓLKA P-SZACIŁY | 0,48         |
| 52 | 25/3  | WÓLKA P-SZACIŁY | 0,61         |
| 53 | 25/5  | WÓLKA P-SZACIŁY | 0,19         |
| 54 | 47    | WÓLKA P-SZACIŁY | 1,84         |
| 55 | 83    | WÓLKA P-SZACIŁY | 0,43         |
| 56 | 88/2  | WÓLKA P-SZACIŁY | 0,40         |
| 57 | 127/1 | WÓLKA P-SZACIŁY | 0,35         |
| 58 | 127/2 | WÓLKA P-SZACIŁY | 0,71         |
| 59 | 111/1 | WÓLKA P-SZACIŁY | 0,26         |
| 60 | 111/3 | WÓLKA P-SZACIŁY | 0,21         |
| 61 | 118/1 | WÓLKA P-SZACIŁY | 0,41         |
| 62 | 95/3  | WÓLKA P-SZACIŁY | 0,21         |
| 63 | 95/6  | WÓLKA P-SZACIŁY | 0,25         |
| 64 | 33    | WÓLKA P-SZACIŁY | 1,99         |
| 65 | 349   | WÓLKA P-SZACIŁY | 0,77         |
| 66 | 29    | WÓLKA P-SZACIŁY | 0,65         |
| 67 | 7     | WÓLKA P-SZACIŁY | 0,79         |
|    |       | łącznie         | <b>34,39</b> |

- część IV zamówienia „Wólka Piaseczna IV”- Prace odbywać będą się na nieruchomościach gruntowych stanowiących własność Biebrzańskiego Parku Narodowego o łącznej powierzchni **28,96 ha** zlokalizowanych na



**LIFE13 NAT/PL/000050 Renaturyzacja sieci hydrograficznej w Basenie Środkowym doliny Biebrzy. Etap II**  
Projekt współfinansowany przez instrument finansowy LIFE Komisji Europejskiej, Narodowy Fundusz Ochrony Środowiska i Gospodarki Wodnej oraz beneficjenta projektu - Biebrzański Park Narodowy

działkach w obrębach geodezyjnych Wólka Piaseczna, Wólka Piaseczna-Kalinówka Królewska, Wólka Piaseczna-Szacyły, Dawidowizna w gminie Goniądz oraz gminie miasto Goniądz, oznaczonych na załączonej mapie jako powierzchnia „Wólka Piaseczna IV” ( Załącznik nr 8).

Wykaz działek i powierzchni „Wólka Piaseczna IV” przedstawia Tabela Nr 4.

**Tabela Nr 4.** Wykaz działek i powierzchni „Wólka Piaseczna IV”

| Lp. | Numer działki | Nazwa obrębu        | Powierzchnia do zabiegu [ha] |
|-----|---------------|---------------------|------------------------------|
| 1   | 531/2         | WÓLKA PIASECZNA     | 0,74                         |
| 2   | 369/1         | DAWIDOWIZNA         | 0,21                         |
| 3   | 320/2         | DAWIDOWIZNA         | 1,02                         |
| 4   | 761/1         | WÓLKA P-KALINÓWKA K | 1,34                         |
| 5   | 331           | DAWIDOWIZNA         | 0,92                         |
| 6   | 741/2         | WÓLKA P-KALINÓWKA K | 0,84                         |
| 7   | 512           | WÓLKA PIASECZNA     | 0,43                         |
| 8   | 849           | WÓLKA PIASECZNA     | 0,15                         |
| 9   | 850           | WÓLKA PIASECZNA     | 0,23                         |
| 10  | 578           | WÓLKA PIASECZNA     | 1,20                         |
| 11  | 757           | WÓLKA P-KALINÓWKA K | 1,16                         |
| 12  | 67            | M. GONIĄDZ          | 0,19                         |
| 13  | 752/3         | WÓLKA P-KALINÓWKA K | 0,32                         |
| 14  | 735           | WÓLKA P-KALINÓWKA K | 1,57                         |
| 15  | 588           | WÓLKA PIASECZNA     | 1,92                         |
| 16  | 74            | M. GONIĄDZ          | 0,72                         |
| 17  | 75            | M. GONIĄDZ          | 0,15                         |
| 18  | 323           | DAWIDOWIZNA         | 0,37                         |
| 19  | 361/1         | DAWIDOWIZNA         | 0,10                         |
| 20  | 447           | WÓLKA PIASECZNA     | 1,51                         |
| 21  | 758/2         | WÓLKA P-KALINÓWKA K | 1,20                         |
| 22  | 758/3         | WÓLKA P-KALINÓWKA K | 0,43                         |
| 23  | 717           | WÓLKA PIASECZNA     | 0,40                         |
| 24  | 564           | WÓLKA PIASECZNA     | 1,86                         |
| 25  | 708/1         | WÓLKA P-KALINÓWKA K | 1,42                         |
| 26  | 321           | DAWIDOWIZNA         | 0,78                         |
| 27  | 146           | M. GONIĄDZ          | 1,36                         |
| 28  | 577           | WÓLKA PIASECZNA     | 1,93                         |
| 29  | 758/1         | WÓLKA P-KALINÓWKA K | 1,33                         |
| 30  | 355/5         | DAWIDOWIZNA         | 0,44                         |
| 31  | 600           | WÓLKA PIASECZNA     | 0,73                         |
| 32  | 337           | DAWIDOWIZNA         | 1,71                         |
| 33  | 585           | WÓLKA PIASECZNA     | 0,28                         |
|     |               | łącznie             | <b>28,96</b>                 |

2. Zabiegi mają polegać na jednorazowym, ręcznym skoszeniu powierzchni wraz ze zbiorem i wywozem powstałej biomasy. Jako zabiegi ręczne należy rozumieć wykonanie zabiegu koszenia za pomocą kosi ręcznej lub spalinowej.
3. **Należy wziąć pod uwagę, że obszar objęty pracami jest terenem trudno dostępnym, podmokłym, o podłożu torfowym, w obrębie którego występują starorzecza.**
4. Do przeprowadzenia zabiegów Wykonawca użyje własnych zasobów.
5. Granice powierzchni wyznaczonych pod zabiegi zostaną przekazane Wykonawcy w formie shp lub gpx, po podpisaniu umowy.  
**Wykonawca jest zobowiązany dopilnować podczas realizacji prac, wykorzystując własny sprzęt GPS, aby wykonać zabiegi nie przekraczając granicy działek ewidencyjnych należących do BbPN.**
6. Zabiegi należy prowadzić przy uwzględnieniu następujących zasad:
  - 1) Zabieg należy wykonać w terminie **od 15 września do 27 lutego 2018 r.**
  - 2) Wysokość koszenia 5-15 cm nad poziomem gruntu. W przypadku siedlisk o strukturze kępowej, wysokość koszenia ustala się na 5 cm od wierzchołka kępy. Zabieg nie może powodować uszkodzeń struktury kępy, trwale niszczyć roślinności, ani uszkadzać struktury torfu.
  - 3) Biomasa musi być zebrana w stogi lub w kopy **w ciągu 4 tygodni po skoszeniu.**
  - 4) **Nie dopuszcza się skoszenia i wywozu biomasy w tym samym dniu.** Wywóz biomasy jest dopuszczalny przy uwilgotnieniu gruntu umożliwiającym wywóz bez uszkodzania podłoża. W innych przypadkach biomasa musi pozostać na powierzchni do czasu poprawy warunków, jednak nie później niż **do 23 lutego 2018 r.**  
 Po tym terminie, w przypadku braku warunków sprzyjających wywiezieniu biomasy z łąk, co musi zostać stwierdzone przez komisję powołaną przez BbPN na wniosek Wykonawcy, Zamawiający dopuszcza pozostawienie zebranej w stogi lub kopy do momentu poprawy warunków umożliwiających wywóz biomasy. Może to stanowić podstawę do przedłużenia/zmiany warunków umowy.
  - 5) Dojazd do powierzchni w celu usunięcia i wywozu biomasy musi odbywać się po uprzednio uzgodnionych z Zamawiającym drogach wywozowych oraz po istniejących drogach publicznych, ewidencyjnych lub terenowych. W przypadku powierzchni, do których dojazd odbywa się po gruncie prywatnym lub gruncie innej własności, Wykonawca musi ustalić to z właścicielem gruntu.
7. **Niedozwolone** jest palenie pozyskanej biomasy na terenie zabiegów jak i zatopienie biomasy w rowach i ciekach wodnych, pod rygorem zastosowania kary umownej przez Zamawiającego dla Wykonawcy.  
 Zagospodarowanie biomasy będzie obowiązkiem Wykonawcy zabiegów. Niedozwolone jest pozostawienie pozyskanej biomasy na terenie BbPN i jego otuliny. Pozyskana biomasa stanowi własność Wykonawcy.
8. W przypadku niewykonania całości lub części zamówienia zmniejszeniu ulegnie wynagrodzenie Wykonawcy, które obliczone będzie według rzeczywiście wykonanych zabiegów, proporcjonalnie do wysokości ceny podanej w ofercie Wykonawcy. W przypadku niekorzystnych warunków atmosferycznych,



**LIFE13 NAT/PL/000050 Renaturyzacja sieci hydrograficznej w Basenie Środkowym doliny Biebrzy. Etap II**  
Projekt współfinansowany przez instrument finansowy LIFE Komisji Europejskiej, Narodowy Fundusz Ochrony Środowiska i Gospodarki Wodnej oraz beneficjenta projektu - Biebrzański Park Narodowy

uniemożliwiających wykonanie prac w umownym zakresie i terminie, zmniejszeniu ulegnie wynagrodzenie Wykonawcy, które obliczone będzie według rzeczywiście wykonanych zabiegów, proporcjonalnie do wysokości ceny określonej w ofercie Wykonawcy za dane wydzielenie. Ograniczenie przedmiotu umowy na zasadach wyżej określonych nie stanowi niewykonania lub nienależytego wykonania zobowiązania i nie jest w związku z tym podstawą do podnoszenia jakichkolwiek roszczeń w stosunku do Zamawiającego (prawo opcji).

9. W przypadku stwierdzenia przez Wykonawcę, przed przystąpieniem do zabiegu w ramach niniejszego zamówienia, że powierzchnia przeznaczona do zabiegu została skoszona przez osoby trzecie, zmniejszeniu ulegnie wynagrodzenie Wykonawcy, które obliczone będzie według rzeczywiście wykonanych zabiegów, proporcjonalnie do wysokości ceny podanej w ofercie Wykonawcy. O zaistnieniu takiego faktu należy niezwłocznie pisemnie powiadomić Zamawiającego.

W przypadku stwierdzenia przez Zamawiającego, że dana powierzchnia przeznaczona do zabiegów została skoszona przez osoby trzecie, poinformuje o tym fakcie Wykonawcę. Tym samym powierzchnia przeznaczona do zabiegów ulegnie zmniejszeniu oraz zmniejszeniu ulegnie wynagrodzenie Wykonawcy, które obliczone będzie według rzeczywiście wykonanych zabiegów, proporcjonalnie do wysokości ceny podanej w ofercie Wykonawcy. Ograniczenie przedmiotu umowy na zasadach wyżej określonych nie stanowi niewykonania lub nienależytego wykonania zobowiązania i nie jest w związku z tym podstawą do podnoszenia jakichkolwiek roszczeń w stosunku do Zamawiającego (prawo opcji).

10. **Niedozwolone** jest zgłaszanie działek objętych zabiegami do dopłat bezpośrednich, pod program rolno-środowiskowo-klimatyczny lub program rolnośrodowiskowy, pod rygorem kary umownej.
11. Wykonawca ponosi odpowiedzialność za spowodowanie wszelkich uszkodzeń dróg dojazdowych do powierzchni i jest zobowiązany do ich naprawy pod rygorem kary umownej.

## § 2

### Wynagrodzenie

Za należyte wykonanie przedmiotu zamówienia, Wykonawca otrzyma wynagrodzenie ryczałtowe zgodnie ze złożoną ofertą w wysokości:

- część I zamówienia - koszenie ręczne „Wólka Piaseczna I” za cenę netto ..... zł (słownie .....złotych), podatek VAT .....% w wysokości .....zł (słownie .....złotych)– łącznie brutto: ..... zł (słownie: .....złotych).

- część II zamówienia - koszenie ręczne „Wólka Piaseczna II” za cenę netto ..... zł (słownie .....złotych), podatek VAT .....% w wysokości .....zł (słownie .....złotych)– łącznie brutto: ..... zł (słownie: .....złotych).



**LIFE13 NAT/PL/000050 Renaturyzacja sieci hydrograficznej w Basenie Środkowym doliny Biebrzy. Etap II**

Projekt współfinansowany przez instrument finansowy LIFE Komisji Europejskiej, Narodowy Fundusz Ochrony Środowiska i Gospodarki Wodnej oraz beneficjenta projektu - Biebrzański Park Narodowy

- część III zamówienia - koszenie ręczne „Wólka Piaseczna III” za cenę netto ..... zł (słownie .....złoty), podatek VAT .....% w wysokości .....zł (słownie .....złoty)– łącznie brutto: ..... zł (słownie: .....złoty).
- część IV zamówienia - koszenie ręczne „Wólka Piaseczna IV” za cenę netto ..... zł (słownie .....złoty), podatek VAT .....% w wysokości .....zł (słownie .....złoty)– łącznie brutto: ..... zł (słownie: .....złoty).

### § 3

#### Warunki płatności

1. Strony nie przewidują możliwości zmiany wysokości ustalonego wynagrodzenia, z zastrzeżeniem zapisów § 1 ust. 8 i 9.
2. Wynagrodzenie, o którym mowa w § 2 obejmuje wszystkie koszty realizacji przedmiotu zamówienia.
3. Wynagrodzenie będzie wypłacone po zakończeniu przez Wykonawcę i odbiorze przez Zamawiającego przedmiotu zamówienia. Wartość faktury zostanie wyliczona stosownie do powierzchni, na której wykonano całość zabiegów, zgodnie z przyjętą umownie ceną jednostkową za 1 ha. Podstawą do wystawienia faktury będzie protokół odbioru, sporządzony przez Zamawiającego, potwierdzający wykonanie prac bez stwierdzenia uwag i zastrzeżeń ze strony Zamawiającej.
4. Wykonawca zobowiązuje się do niezwłocznego pisemnego lub elektronicznego, poinformowania Zamawiającego o fakcie zakończenia realizacji usługi i możliwości dokonania jej odbioru.
5. Podstawę wystawienia przez Wykonawcę faktury za wykonaną w ramach niniejszej umowy usługę stanowić będzie protokół odbioru podpisany przez obie Strony umowy.
  - a) Wykonawca zapewni, że w tytule faktury znajdzie się numer projektu tj. LIFE13 NAT/PL/000050.
  - b) Płatność zostanie dokonana przelewem na rachunek bankowy wskazany przez Wykonawcę, w terminie 30 dni od dnia odbioru faktury przez Zamawiającego. Protokół odbioru, o którym mowa w ust. 2 stanowi załącznik do faktury.
  - c) Zamawiający upoważnia Wykonawcę do wystawiania faktur bez podpisu Zamawiającego.
  - d) Za dzień płatności wynagrodzenia ustala się dzień obciążenia rachunku Zamawiającego.
  - e) Płatnikiem będzie Biebrzański Park Narodowy, Osowiec-Twierdza 8, 19-110 Goniądz.
6. Protokół odbioru, o którym mowa w ust. 6, powinien zawierać w szczególności:
  - a) datę odbioru przedmiotu zamówienia,
  - b) opis odbieranego przedmiotu zamówienia,
  - c) oświadczenie o braku albo o istnieniu wad w realizacji przedmiotu zamówienia.



**LIFE13 NAT/PL/000050 Renaturyzacja sieci hydrograficznej w Basenie Środkowym doliny Biebrzy. Etap II**  
Projekt współfinansowany przez instrument finansowy LIFE Komisji Europejskiej, Narodowy Fundusz Ochrony Środowiska i Gospodarki Wodnej oraz beneficjenta projektu - Biebrzański Park Narodowy

7. Wykonawca zobowiązuje się do nieodpłatnego usunięcia wszelkich wad w wykonanym przedmiocie zamówienia w terminie wskazanym przez Zamawiającego oraz zgodnie z zaleceniami ustalonymi w protokole odbioru.
8. Wykonawca nie może przelać na rzecz osób trzecich przysługujących mu wobec Zamawiającego wierzytelności powstałych w wyniku realizacji niniejszej umowy - bez pisemnej zgody Zamawiającego.

#### §4

#### **Obowiązki Wykonawcy i Zamawiającego**

1. Wykonawca zobowiązuje się wykonania usługi z należytą starannością, zgodnie z SIWZ, obowiązującymi przepisami, normami technicznymi, standardami, dotyczącymi w szczególności bezpieczeństwa przeciwpożarowego, ochrony środowiska oraz bezpieczeństwa i higieny pracy, a także zgodnie z etyką zawodową oraz postanowieniami umowy przy zachowaniu staranności wymaganej od profesjonalisty.
2. Wykonawca zobowiązuje się do uzgodnienia pisemnego z Zamawiającym dróg komunikacyjnych, którymi będzie wywożona pozyskana w trakcie realizacji przedmiotu zamówienia biomasa przed rozpoczęciem prac terenowych.
3. Zamawiający uzgadnia z Wykonawcą drogi komunikacyjne, o których mowa w ust. 2 - w terminie 7 dni od doręczenia mu propozycji Wykonawcy w tym zakresie.
4. Wykonawca zobowiązuje się zatrudnić przy pracach wykonywanych na podstawie niniejszej umowy wyłącznie osoby posiadające stosowne kwalifikacje.
5. Wykonawca ponosi pełną odpowiedzialność wobec Zamawiającego oraz osób trzecich za szkody powstałe w związku z wykonywaniem lub nienależytym wykonywaniem umowy.
6. Wykonawca zobowiązuje się zapewnić zatrudnionym u niego w celu realizacji niniejszej umowy: osobom fizycznym wykonującym na jego rzecz pracę na innej podstawie niż stosunek pracy oraz osobom prowadzącym na własny rachunek działalność gospodarczą - warunki pracy określone w art. 304 ustawy z dnia 26 czerwca 1974 r. - Kodeks Pracy.
7. Wykonawca oświadcza, że:
  - 1) dysponuje wymaganym do wykonania prac objętych przedmiotem zamówienia sprzętem i ilością osób zdolnych do wykonania tych prac - zgodnie ze złożoną ofertą przetargową;
  - 2) posiada odpowiednie kwalifikacje do wykonywania prac w zakresie ujętym w złożonej ofercie;
  - 3) ponosi ryzyko gospodarcze związane z prowadzoną działalnością,
  - 4) znane mu są przepisy i zasady bezpieczeństwa i higieny pracy obowiązujące przy wykonywaniu prac objętych przedmiotem zamówienia ,
  - 5) znane mu są rozmiar prac i granice wyznaczonego terenu,
  - 6) posiada tytuł prawny władania nieruchomością, na której składana będzie biomasa (jeśli biomasa będzie składowana),
  - 7) pozyskanej biomasy nie zagospodaruje poprzez :
    - a) spalanie inaczej niż w przygotowanych do tego celu specjalnych instalacjach;



RENATURYZACJA II

LIFE13 NAT/PL/000050 Renaturyzacja sieci hydrograficznej w Basenie Środkowym doliny Biebrzy. Etap II

Projekt współfinansowany przez instrument finansowy LIFE Komisji Europejskiej, Narodowy Fundusz Ochrony Środowiska i Gospodarki Wodnej oraz beneficjenta projektu - Biebrzański Park Narodowy

- b) zatopienie w rowach lub w ciekach wodnych;
- c) składowanie pozyskanej biomasy w granicach Biebrzańskiego Parku Narodowego oraz otuliny BbPN bez uzgodnienia z Dyrektorem BbPN;
- d) rozdrobnienie i pozostawienie biomasy na powierzchni, gdzie realizowane było zamówienie.

## § 5

### Kary umowne

1. Wykonawca zobowiązuje się uiścić na rzecz Zmawiającego kary umowne w następujących przypadkach i wysokościach:
  - 1) w przypadku odstąpienia od umowy w całości albo w części przez Wykonawcę z przyczyn, za które odpowiedzialności nie ponosi Zamawiający albo odstąpienia od umowy w całości albo w części przez Zamawiającego z przyczyn, za które ponosi odpowiedzialność Wykonawca – w wysokości 10 % wynagrodzenia umownego brutto,
  - 2) w przypadku opóźnienia w zakończeniu realizacji przedmiotu zamówienia w stosunku do terminu określonego w § 1 ust. 6 pkt 1- w wysokości 0,5 % wynagrodzenia umownego brutto określonego w § 2 - za każdy dzień opóźnienia;
  - 3) w przypadku opóźnienia w usunięciu wad przedmiotu zamówienia - w wysokości 1 % wynagrodzenia umownego brutto określonego w § 2, licząc za każdy dzień opóźnienia
  - 4) za nienależyte wykonanie przedmiotu zamówienia w innych przypadkach, niż określone w pkt. 1, 2, 3, w szczególności w razie:
    - a) zniszczenia podłoża gruntowego,
    - b) zniszczenie drogi dojazdowej do powierzchni,
    - c) składowania biomasy niezgodnie ze złożoną ofertą lub postanowieniami niniejszej umowy,
    - d) niewykonania obowiązków wynikających z § 4 ust. 2 niniejszej umowy- w wysokości 10 % wynagrodzenia umownego brutto określonego w § 2, za każdy przypadek nienależytego wykonania umowy.
  - 5) w przypadku stwierdzenia przez Zamawiającego, że grunty objęte zabiegami zostały zgłoszone do unijnych dopłat przez Wykonawcę, Wykonawca zapłaci karę umowną w wysokości 3 000 zł za każdą zgłoszoną działkę.
2. Kary umowne określone w ust. 1 pkt 2 i 3 przysługują Zamawiającemu również w przypadku, gdy opóźnienie jest następstwem okoliczności, za które Wykonawca odpowiedzialności nie ponosi, chyba że opóźnienie to wynika wyłącznie z okoliczności, za które odpowiedzialność ponosi tylko Zamawiający.
3. Strony niezależnie od kar umownych mogą dochodzić odszkodowania przewyższającego wysokości kar umownych - do pełnej wysokości szkody.
4. Zamawiający zastrzega sobie możliwość potrącenia kar umownych z wynagrodzenia Wykonawcy.



**LIFE13 NAT/PL/000050 Renaturyzacja sieci hydrograficznej w Basenie Środkowym doliny Biebrzy. Etap II**  
Projekt współfinansowany przez instrument finansowy LIFE Komisji Europejskiej, Narodowy Fundusz Ochrony Środowiska i Gospodarki Wodnej oraz beneficjenta projektu - Biebrzański Park Narodowy

## § 6

### Odstąpienie od umowy

1. Zamawiający może odstąpić od umowy w całości albo w części, bez konieczności uprzedniego wezwania Wykonawcy do należytej realizacji umowy, w szczególności, jeżeli zaistnieje przynajmniej jedna z niżej wymienionych okoliczności:
  - 1) Wykonawca nie wykonuje przedmiotu zamówienia zgodnie z warunkami umowy, lub wykonuje ją bez zachowania wymaganej staranności,
  - 2) Wykonawca zaniechał realizacji umowy, bądź przerwał jej realizację,
  - 3) w przypadku likwidacji firmy Wykonawcy, wydania nakazu zajęcia majątku Wykonawcy, w zakresie uniemożliwiającym wykonanie przedmiotu zamówienia,
  - 4) w razie zaistnienia okoliczności określonych w art. 145 ust. 1 ustawy - Prawo zamówień publicznych; w takim wypadku Wykonawca może żądać jedynie wynagrodzenia należnego mu z tytułu wykonania części umowy,
  - 5) Wykonawca realizuje przedmiot zamówienia wadliwie, w tym niezgodnie z wymaganiami Zamawiającego, zaś wady usunąć się nie dadzą albo gdy z okoliczności wynika, że Wykonawca nie zdoła ich usunąć w terminie wskazanym przez Zamawiającego,
  - 6) Wykonawca wykonuje zamówienie niezgodnie z zaleceniami Zamawiającego.
2. Odstąpienie od umowy powinno nastąpić w terminie 30 dni od powzięcia informacji o okolicznościach stanowiących podstawy odstąpienia.

## § 7

### Poufność

Wykonawca zobowiązuje się zachowywać w tajemnicy i nie przekazywać osobom trzecim żadnych informacji uzyskanych w związku z niniejszą umową lub realizacją zleceń, niezależnie od formy przekazania tych informacji i ich źródła, z wyjątkiem przypadków przewidzianych w obowiązujących przepisach prawa.

## § 8

### Osoby upoważnione

1. Przedstawicielami stron umowy upoważnionymi do kontaktów między stronami w zakresie realizacji przedmiotu zamówienia są:
  - 1) ze strony Wykonawcy - ....., tel. ...., fax.: ....., e-mail .....
  - 2) ze strony Zamawiającego – Joanna Zawadzka tel. 85 738 30 43, fax.: 85 738 30 21, e-mail Joanna.Zawadzka@biebrza.org.pl
2. Strony oświadczają, iż osoby, o których mowa w ust. 1 ppkt 1 i 2, są upoważnione przez Strony do dokonywania czynności związanych z realizacją Umowy, nie są natomiast uprawnione do zmiany Umowy.





**LIFE13 NAT/PL/000050 Renaturyzacja sieci hydrograficznej w Basenie Środkowym doliny Biebrzy. Etap II**

Projekt współfinansowany przez instrument finansowy LIFE Komisji Europejskiej, Narodowy Fundusz Ochrony Środowiska i Gospodarki Wodnej oraz beneficjenta projektu - Biebrzański Park Narodowy

Zmiana lub uzupełnienie osób do reprezentacji nie stanowi zmiany Umowy i wymaga jedynie pisemnego oświadczenia złożonego drugiej Stronie.

## § 9

### Zmiany umowy

1. Wszelkie zmiany niniejszej umowy wymagają formy pisemnej pod rygorem nieważności i będą dopuszczalne w granicach określonych treścią art. 144 ustawy Pzp..
2. Przewiduje się możliwość zmiany istotnych postanowień zawartej umowy w stosunku do treści oferty, na podstawie której dokonano wyboru Wykonawcy - w przypadku:
  - 1) zmiany ustawowej stawki podatku VAT,
  - 2) gdy jest to korzystne dla Zamawiającego, w szczególności, jeśli zmiany te spowodują obniżenie kosztów ponoszonych przez Zamawiającego w związku z realizacją niniejszej umowy,
  - 3) opisanym w paragrafie 1 ust.6, 8 i 9 Umowy,
  - 4) konieczności zmiany sposobu lub miejsca składowania albo zagospodarowania biomasy,
  - 5) konieczności zmiany terminu wykonania zamówienia lub terminów płatności będących następstwem zaistnienia siły wyższej, zmiana ta nastąpi o okres występowania okoliczności uniemożliwiających wykonanie zamówienia,
  - 6) zmiany uwarunkowań prawnych i formalnych realizacji umowy o zamówienie publiczne, spowodowanych działaniem osób trzecich,
  - 7) konieczności zmiany terminów związanej z zapewnieniem finansowania zamówienia,
  - 8) zmiany stawki podatku od towarów i usług,
3. Warunkiem dokonania zmian wskazanych w ust. 2 jest złożenie uzasadnionego wniosku przez Stronę inicjującą zmianę lub sporządzenie stosownego protokołu wraz z opisem zdarzenia lub okoliczności stanowiących podstawę żądania takiej zmiany.

## § 10

### Podwykonawcy

1. Strony dopuszczają możliwość zlecenia przez Wykonawcę wykonania części usługi będącej przedmiotem umowy Podwykonawcom.
2. Wykaz podwykonawców stanowi załącznik do niniejszej umowy.
3. Wykonawca jest odpowiedzialny za działania lub zaniechania podwykonawców jak za własne działania lub zaniechania.
4. Zamawiający dopuszcza możliwość zmiany albo rezygnacji przez Wykonawcę z podwykonawców.
5. Każdorazowa zmiana podwykonawcy wymaga pisemnej zgody Zamawiającego.
6. Jeżeli zmiana albo rezygnacja z podwykonawcy dotyczy podmiotu, na którego zasoby wykonawca powoływał się, na zasadach określonych w art. 22a ust. 1, w celu wykazania spełniania warunków udziału



**LIFE13 NAT/PL/000050 Renaturyzacja sieci hydrograficznej w Basenie Środkowym doliny Biebrzy. Etap II**  
Projekt współfinansowany przez instrument finansowy LIFE Komisji Europejskiej, Narodowy Fundusz Ochrony Środowiska i Gospodarki Wodnej oraz beneficjenta projektu - Biebrzański Park Narodowy

w postępowaniu, wykonawca jest obowiązany wykazać Zamawiającemu, że proponowany inny podwykonawca lub wykonawca samodzielnie spełnia je w stopniu nie mniejszym niż podwykonawca, na którego zasoby wykonawca powoływał się w trakcie postępowania o udzielenie zamówienia.

## § 11

### Postanowienia końcowe

1. Integralną część umowy stanowi oferta Wykonawcy oraz SIWZ.
2. W sprawach nie uregulowanych niniejszą umową zastosowanie mają odpowiednie przepisy ustawy Prawo zamówień publicznych oraz Kodeksu cywilnego.
3. Spory wynikłe w związku z realizacją niniejszej umowy będą rozpatrywane przez sąd powszechny właściwy ze względu na siedzibę Zamawiającego.
4. Niniejsza umowa została sporządzona w 2 jednobrzmiących egzemplarzach, po 1 dla Zamawiającego i Wykonawcy.
5. Integralnymi składnikami Umowy są:
  - 1) Załącznik nr 1 - Wykaz tabelaryczny nieruchomości gruntowych objętych zabiegami,
  - 2) Załącznik nr 2 - Formularz ofertowy z dnia .....,
  - 3) Załącznik nr 3 - Kosztorys ofertowy oraz rozliczenie etapów prac,
  - 4) Załącznik nr 4 - Specyfikacja Istotnych Warunków Zamówienia (SIWZ),
  - 5) Załącznik nr 5 - Mapy lokalizacji obszaru zabiegów.

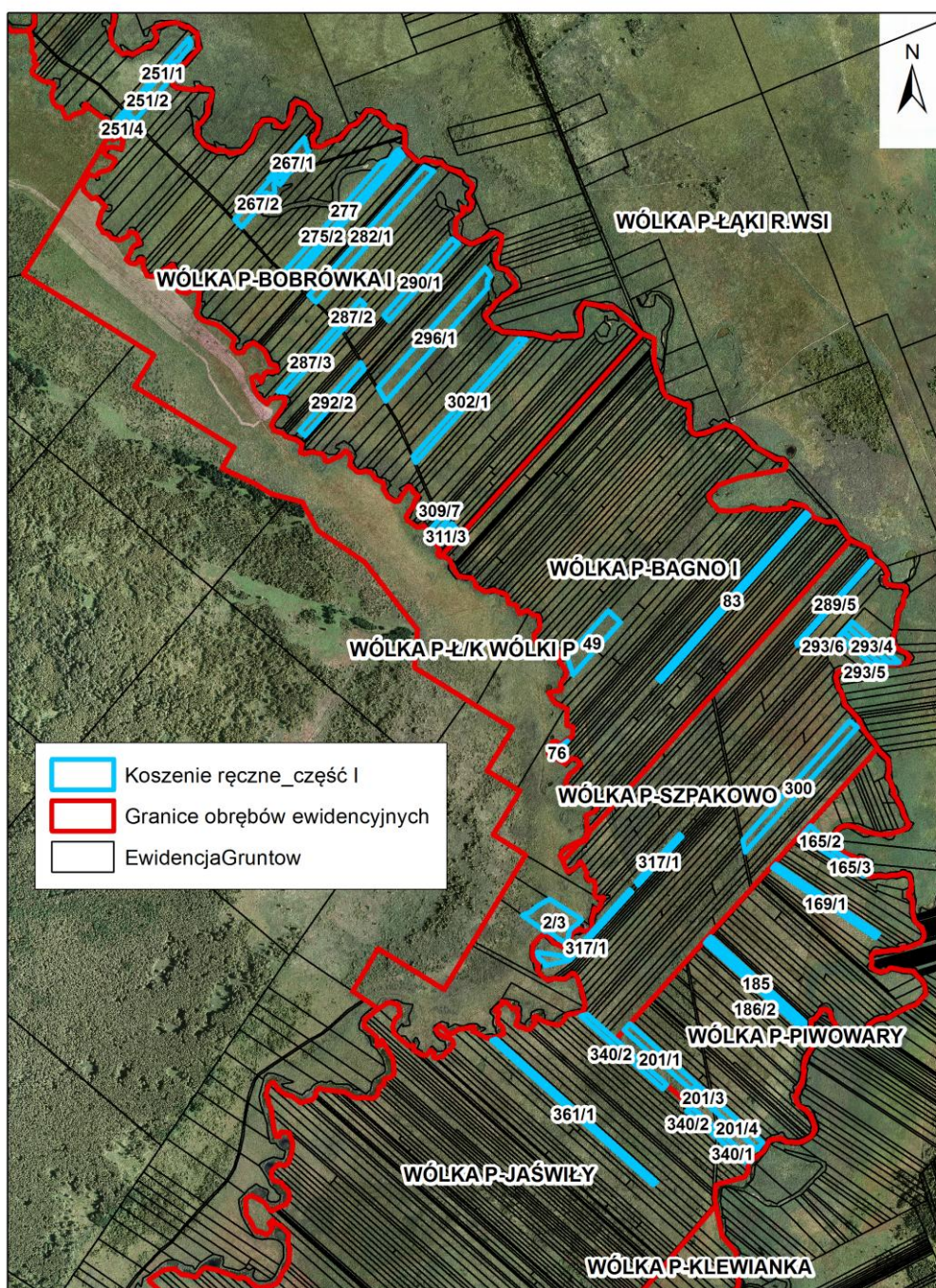
ZAMAWIAJĄCY:

WYKONAWCA:

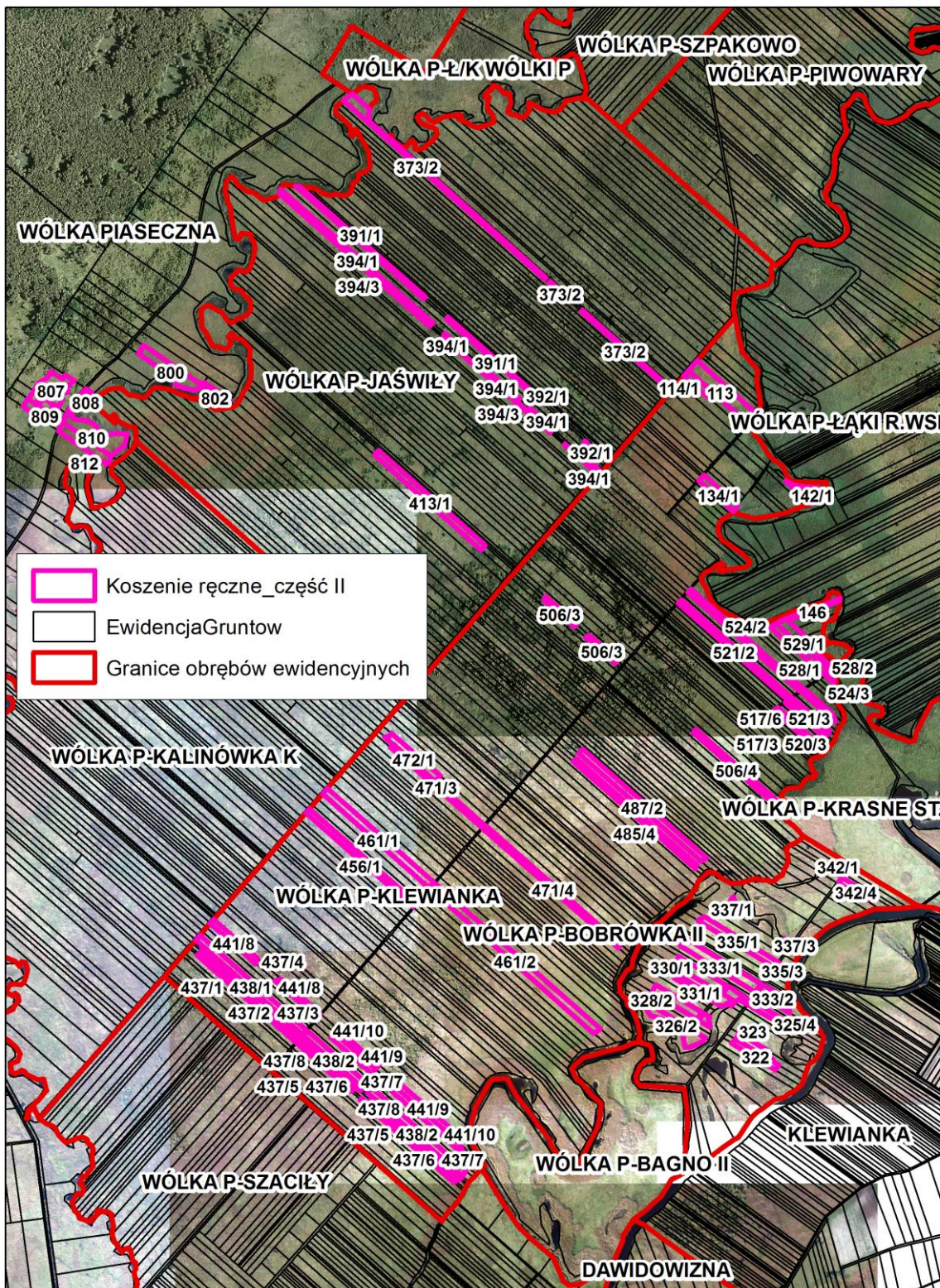
Nr referencyjny Zamówienia: NP-REN2/ZP-JZ/C6-5

Mapa lokalizacji obszarów wyznaczonych do zabiegów

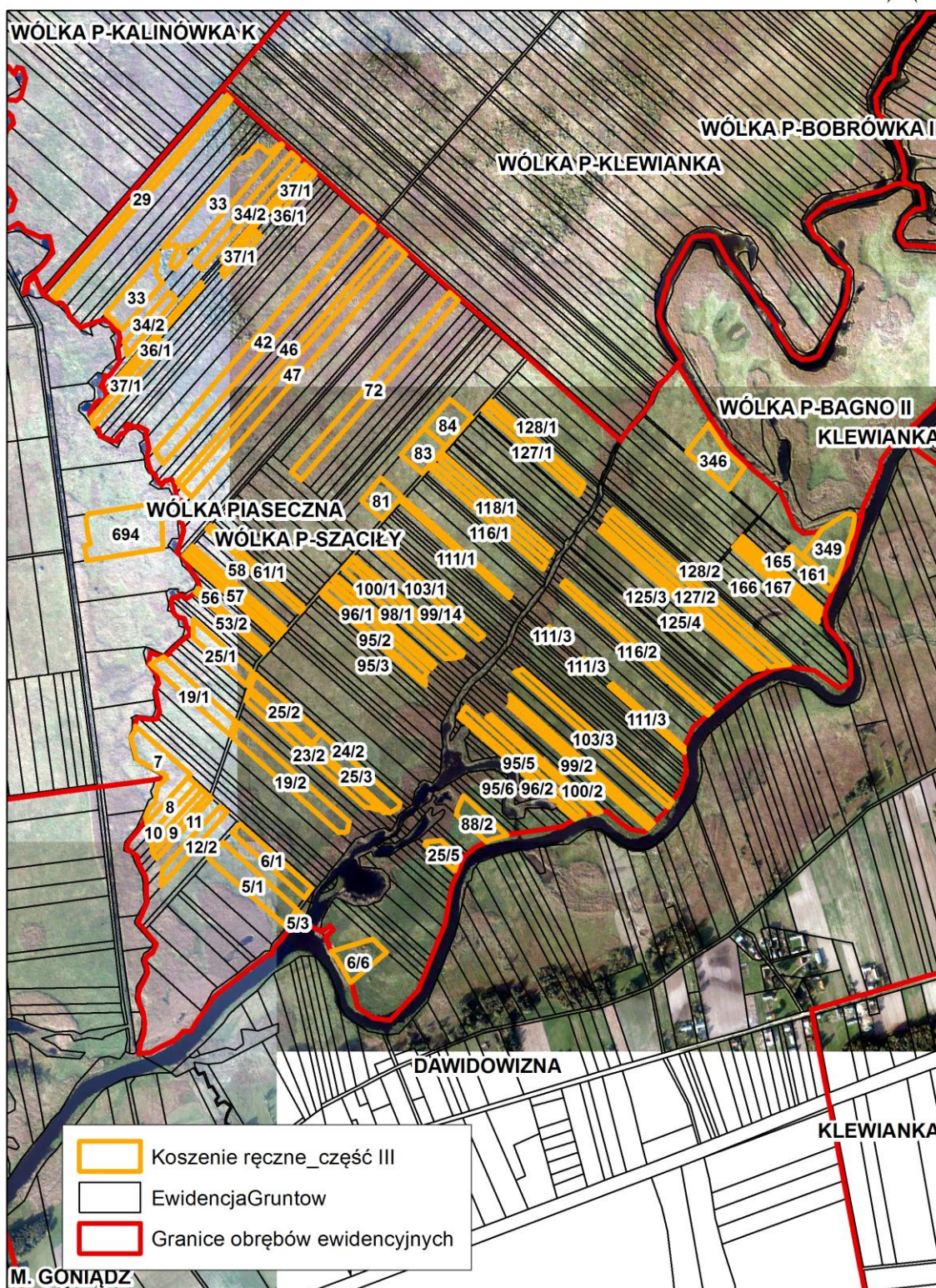
## Część I "Wólka Piaseczna I"



## Część II "Wólka Piaseczna II"



## Część III "Wólka Piaseczna III"





RENATURYZACJA II



NATURA 2000



NFOŚiGW



BIEBRZAŃSKI  
PARK NARODOWY

LIFE13 NAT/PL/000050 Renaturyzacja sieci hydrograficznej w Basenie Środkowym doliny Biebrzy. Etap II  
Projekt współfinansowany przez instrument finansowy LIFE Komisji Europejskiej, Narodowy Fundusz Ochrony Środowiska i Gospodarki Wodnej oraz beneficjenta projektu - Biebrzański Park Narodowy

## Część IV "Wólka Piaseczna IV"

