



2018-17957

OP-DL.4122.13.2016.15

Poznań, 2018-02-01

Dział Inwestycji i Remontów
w/m

Dotyczy: Warunki techniczne

Remont budynku portierni (Poznań, ul. Grobla 15)

I. Zakres prac (remont, projekt i wykonawstwo):

Wymagania ogólne

1. Wykonanie inwentaryzacji stanu istniejącego na obiekcie w zakresie objętym Zamówieniem.
2. Wykonanie projektu budowlanego i wykonawczego na niżej opisany zakres prac wraz z uzyskaniem wszelkich niezbędnych uzgodnień, decyzji i pozwoleń wymaganych przez obowiązujące prawo dla obiektu zlokalizowanego w strefie ochrony konserwatorskiej w tym min. warunków zabudowy, pozwolenia na budowę, pozwolenia na użytkowanie o ile będzie wymagane.
3. Uzyskanie akceptacji zakresu robót remontowych we wstępnej fazie projektowania przez Zamawiającego oraz Miejskiego Konserwatora Zabytków na podstawie wykonanej wizualizacji zaprojektowanej elewacji oraz uzyskanie pozwolenia konserwatorskiego.

Zakres robót budowlanych:

1. Roboty rozbiórkowe:
 - rozebranie płytek wraz z warstwami podkładu betonowego w istniejącej portierni,
 - rozbiórka daszków z blachy nad wszystkimi wejściami,
 - demontaż konstrukcji stalowej daszków nad wszystkimi wejściami,
 - rozbiórka istniejących rynien i rur spustowych,
 - rozbiórka istniejących obróbek blacharskich,
 - wywiezienie i utylizacja gruzu i odpadów.
2. Roboty murarskie wraz ze wzmocnieniem uszkodzeń:
 - wykonanie przepustu dla nowego przyłącza energetycznego, realizowanego w odrębnym zadaniu,
 - naprawa rys i pęknięć w istniejących ścianach metodą „zszywania muru prętami”,
 - wykonanie uzupełnienia tynków wewnętrznych na ścianach z ewentualną wymianą tynków zawilgoconych na nowe w obrębie pomieszczenia portierni, korytarza i szatni,

Operator Gazociągów Przesyłowych GAZ-SYSTEM S.A.

Oddział w Poznaniu

ul. Grobla 15, 61-859 Poznań

tel. 61 854 43 10-11; faks 61 854 43 12

Adres Siedziby

ul. Mszczonowska 4

02-337 Warszawa

tel. 22 220 18 00; faks 22 220 16 06

Kapitał Zakładowy: 3 771 990 842 PLN Kapitał Wpłacony: 3 771 990 842 PLN Konto: mBank S.A. Nr 60 1140 1977 0000 5803 0100 3001 Numer KRS: 0000264771,
Sąd Rejonowy dla m.st. Warszawy, XII Wydział Gospodarczy Krajowego Rejestru Sądowego NIP: 527-243-20-41 REGON: 015716698-00030

- wykonanie renowacji stopnia wejściowego od strony ulicy (dopuszcza się obłożenie stopnia płytkami mrozoodpornymi i antypoślizgowymi lub wykonanie stopnia z kostki betonowej gr. 6 cm typu Starobruk).

3. Roboty posadzkowe:

- wykonanie podbudowy pod posadzkę, izolacji termicznej i przeciwwilgociowej oraz warstwy wyrównawczej pod płytki w obrębie istniejącej portierni, korytarza i szatni.
- wykonanie izolacji z folii plynnej w obrębie istniejącej toalety,
- ułożenie płytek gresowych wraz z cokołami w obrębie istniejącej portierni, korytarza i szatni – wzory min. 3 różnych płytek należy przedstawić do akceptacji na etapie projektu,
- płytki klasy I w wysokiej klasie ścieralności, antypoślizgowe i odporne na uderzenia.

4. Wykonanie nowej stolarki okiennej i drzwiowej:

- demontaż stolarki okiennej i drzwiowej zewnętrznej w całym budynku,
- demontaż krat okiennych w całym budynku,
- montaż nowych drzwi zewnętrznych i okien w obrębie całego budynku,
- zamontować okna i drzwi aluminiowe, szklone pakietem trzyszybowym o współczynniku przenikania ciepła obowiązującym wg przepisów,
- kolor stolarki okiennej i drzwiowej RAL 7040,
- wyposażać stolarkę drzwiową w klamki, zamki, samozamykacze wg szczegółowych ustaleń na etapie projektu,
- wykonanie obróbek ościeży okiennych i drzwiowych po montażu nowej stolarki okiennej i drzwiowej w całym budynku.

5. Wykonanie robót wykończeniowych:

- montaż parapetów zewnętrznych z blachy powlekanej w kolorze grafitowym o gr. blachy min. 0,5mm w całym budynku,
- montaż parapetów wewnętrznych z konglomeratu w całym budynku – gr. min. 3,00 cm,
- wykonanie gładzi gipsowych na tynkach i sufitach w pomieszczeniach istniejącej portierni, korytarza, toalety i szatni,
- zagruntowanie ścian oraz sufitów i malowanie farbami zmywalnymi w pomieszczeniach istniejącej portierni, korytarza, toalety i szatni, w kolorystyce uzgodnionej na etapie projektu,
- montaż rynien i rur spustowych wody deszczowej z dachu (wyższej i niższej części), wykonane ze stali, powlekane w kolorze grafitowym oraz podłączenie do kanalizacji deszczowej,
- wykonanie nowych obróbek blacharskich na dachu i pasie pod rynnowym z blachy ocynkowanej i powlekanej gr. 5 mm w kolorze grafitowym,
- wszystkie wejścia do budynku wyposażać w daszki szklane ze szkła bezpiecznego na wspornikach z podporami wspornikowymi ze stali nierdzewnej lub ze stali powlekanej w kolorze grafitowym,
- wykonać nową zabudowę/szafkę dla gazomierza w korytarzu przejściowym przez istniejącą portiernię.

6. Roboty elewacyjne i dekarские:

- wykonanie obłożenia ścian zewnętrznych wełną mineralną w celu uzyskania jednolitej powierzchni po wykonanych naprawach rys i pęknięć przed wykonaniem tynku elewacyjnego,
- malowanie elewacji farbą silikonową w kolorystyce uzgodnionej na etapie projektu,
- wykonanie cokołu z tynku mozaikowego w kolorystyce uzgodnionej na etapie projektu.

7. Wykonanie nowej instalacji elektrycznej:

- zlikwidować lampę na elewacji od strony wjazdu na teren siedziby Oddziału Poznań,

- przenieść włącznik sterowania szlabanem do środka do korytarza,
- wymienić korytka kablowe dla instalacji prowadzonych w pomieszczeniach portierni, korytarza, toalety i szatni.
- w pomieszczeniach istniejącej portierni i korytarza wymienić oprawy oświetleniowe w suficie na oprawy ledowe,
- wymienić lampy nad wejściami do budynku na ledowe.

8. Instalacja ogrzewania:

- wykonać montaż nowych grzejników płytowych wraz z głowicami termostatycznymi w części istniejącej portierni, korytarzu i szatni
- wykonać podejścia kątowe ze ściany pod grzejniki w istniejącej portierni, korytarzu i szatni

9. Zagospodarowanie terenu:

- zaprojektować i wykonać opaskę-chodnik na podbudowie z kostki betonowej gr. 6 cm typu Starobruk wokół budynku wraz z zabudowanymi nowymi wycieraczkami zewnętrznymi (wycieraczki z ocynkowanymi ogniowo rusztami metalowymi) przed wejściami,
- przed ułożeniem opaski wykonać izolację ścian fundamentowych zewnętrznych wraz z folią kubełkową,
- wycieraczki wyposażać w odprowadzenie wody deszczowej,
- rury spustowe podłączyć do kanalizacji deszczowej.

10. Organizacja budowy:

- podczas prac remontowych zabezpieczyć zamontowany „kołowrotek” systemu SKD i po zakończeniu prac ponownie zamontować,
- wykonanie ramowego harmonogramu prac remontowych,
- ze względu na to, że prace prowadzone będą na czynnym obiekcie, roboty należy prowadzić w taki sposób, aby zapewnić Zamawiającemu normalne funkcjonowanie.

Wykaz załączników:

Załącznik nr 1 – Mapka poglądowa

Załącznik nr 2 – Rzut przyziemia

II. Wymagania do dokumentacji projektowej:

1. Należy opracować projekt budowlany i wykonawczy zgodnie z wymaganiami ustawy Prawo Budowlane (Dz.U.2017.1332 t.j. z późn. zm.) z późn. zm.) uzyskać decyzję pozwolenia na budowę lub zgłoszenie rozpoczęcia prac (w przypadku, gdy jest to prawnie wymagane).
2. Zakres projektu budowlanego powinien odpowiadać wymaganiom Rozporządzenia Ministra Transportu, Budownictwa i Gospodarki Morskiej z dnia 25 kwietnia 2012 r. w sprawie szczegółowego zakresu i formy projektu budowlanego (Dz.U.2012.462 z późn. zm.).
3. Zakres projektu wykonawczego powinien odpowiadać wymaganiom §5 ust. 2, 3 i 4 Rozporządzenia Ministra Infrastruktury z dnia 2 września 2004 r. w sprawie szczegółowego zakresu i formy dokumentacji projektowej, specyfikacji technicznych wykonania i odbioru robót budowlanych oraz programu funkcjonalno- użytkowego (Dz.U.2013.1129 t.j.) i ustawy Prawo Budowlane (Dz.U.2017.1332 t.j. z późn. zm.).
4. Projekt powinien zostać wykonany i podpisany przez osoby posiadające odpowiednie do jego zakresu uprawnienia budowlane.
5. Projekt wykonać zgodnie z obowiązującymi w GAZ – SYSTEM S.A. oraz innymi obowiązującymi lub wskazanymi przez GAZ-SYSTEM S.A. przepisami, normami oraz aktualnym stanem wiedzy technicznej.
6. Rysunki w dokumentacji projektowej należy wykonać w taki sposób, aby po wykonaniu ich

czarno – białej kopii rozróżnialne były elementy istniejące i projektowane.

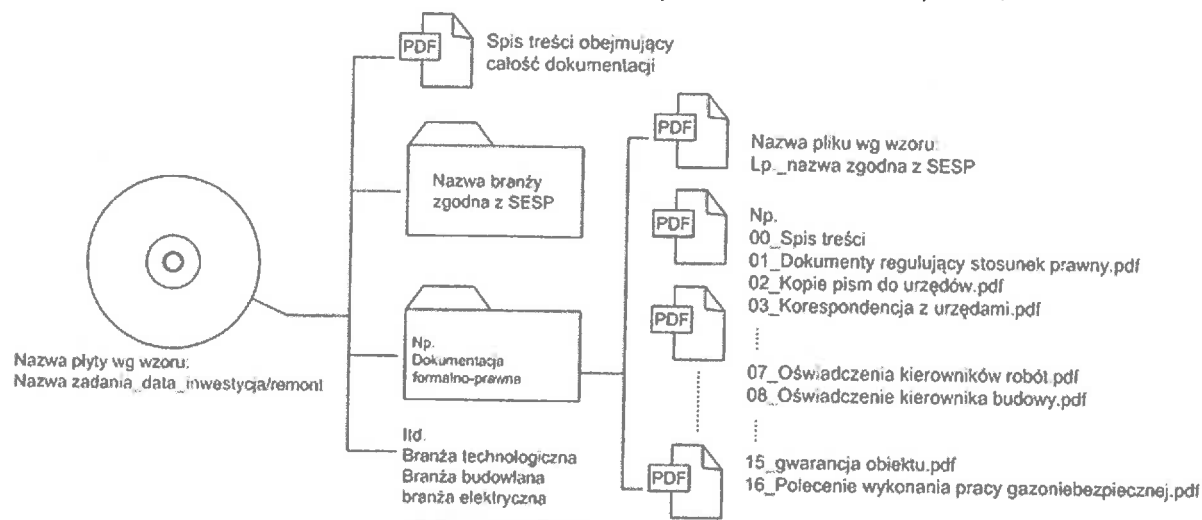
7. Dokumentacja projektowa powinna zawierać dla każdej z opracowywanych branż szczegóły wykonania.
8. W projekcie należy zamieścić projekt organizacji prac wraz z ich ramowym harmonogramem.
9. W projekcie należy określić szczegółowy zakres uzgodnień wymagany przez GAZ-SYSTEM S.A. Oddział w Poznaniu na poszczególnych etapach realizacji zadania zgodnie z procedurami obowiązującymi w GAZ-SYSTEM S.A. Oddział w Poznaniu.
10. W projekcie należy zawrzeć stosownie do Ustawy z dnia 14 grudnia 2012 r. o odpadach (Dz.U.2016.1987 t.j. z późn. zm.) i Rozporządzenia Ministra Środowiska z dnia 9 grudnia 2014r. w sprawie katalogu odpadów (Dz.U.2014.1923) informacje o rodzajach i ilości odpadów niebezpiecznych i innych niż niebezpieczne mogących powstać w trakcie realizacji planowanego zadania. Odpady w postaci złomu stalowego stanowią własność inwestora.
11. Należy uzyskać wszelkie niezbędne uzgodnienia, decyzje i pozwolenia wymagane przez obowiązujące prawo zgodnie z przewidywanym zakresem prac.
12. Należy stosować wyłącznie materiały posiadające aprobaty techniczne lub certyfikaty wyrobów budowlanych na znak bezpieczeństwa i wyroby posiadające obowiązujące świadectwa dopuszczenia do stosowania w budownictwie lub jeżeli są przedmiotem Norm Państwowych, zaświadczenia producenta potwierdzające ich zgodność z postanowieniami odpowiednich norm.
13. Wykonawca projektu zobowiązany jest do jego uzgodnienia w GAZ-SYSTEM S.A. przekazując wykonany projekt w wersji papierowej min. w dwóch egzemplarzach oraz w wersji elektronicznej – pliki z rozszerzeniem *.pdf. Dodatkowo wykonawca projektu po uzyskaniu uzgodnienia prześle do GAZ-SYSTEM S.A. jego wersję elektroniczną – pliki z rozszerzeniem *.dwg i doc/docx. Dokumentacje przekazane zostaną na nośnikach w postaci płyty CD lub DVD 2 kpl.

III. Warunki wykonania i odbioru prac:

1. Roboty ziemne oraz budowlano-montażowe należy prowadzić zgodnie ze sztuką budowlaną i polskimi normami, przepisami w zakresie BHP oraz odpowiednich instrukcji ITB pod nadzorem uprawnionych osób.
2. Termin oraz technologię wykonania prac należy uzgodnić w GAZ-SYSTEM S.A. Oddział w Poznaniu minimum 1 miesiąc przed planowanym rozpoczęciem prac.
3. Wykonawca zobowiązany jest zapoznać się z Kodeksem Postępowania dla Dostawców Operatora Gazociągów Przesyłowych GAZ-SYSTEM S.A..
4. Podczas prac należy przestrzegać przepisów zawartych w aktach normatywnych i prawnych. Bezwzględnie należy przestrzegać zaleceń zawartych w uzgodnieniach użytkowników uzbrojenia nad i podziemnego oraz instytucji opiniujących projekt.
5. Wykonawca zobowiązany jest do zapoznania się z procedurami GAZ-SYSTEM S.A. w zakresie niezbędnym do prawidłowego wykonania zakresu prac wynikających z zawartej umowy.
6. Nie później niż na 7 (siedem) dni przed zabudowaniem materiałów i elementów budowlanych wykonawca zobowiązany jest przedstawić do akceptacji GAZ-SYSTEM S.A. Oddział w Poznaniu dokumenty jakościowe dotyczące tych materiałów.
7. Odbiór techniczny i końcowy będą się odbywały po uzyskaniu zgody GAZ-SYSTEM S.A. Oddział w Poznaniu oraz przy udziale przedstawiciela GAZ-SYSTEM S.A. Oddział w Poznaniu.
8. Po zakończeniu prac obszar roboczy powinien być przywrócony do stanu pierwotnego.
9. Wykonawca zobowiązany jest po wykonaniu robót dostarczyć do GAZ-SYSTEM S.A. dokumentację powykonawczą. Kompletną, zgodnie z wymaganiami obowiązujących w GAZ-SYSTEM S.A. procedur SESP dokumentację dostarczyć należy co najmniej siedem dni przed zgłoszeniem prac do odbioru w wersji papierowej min. 2 egzemplarze oraz w wersji elektronicznej dla każdego egzemplarza - pliki z rozszerzeniem *.pdf. Dokumentacja przekazana zostanie na nośniku w postaci płyty CD lub DVD 2 kpl.
10. Dokumentacja powykonawcza w wersji elektronicznej powinna być przekazywana w plikach .pdf o jakości nie mniejszej niż 300 dpi, dokumenty powinny stanowić dokładne odwzorowanie

oryginałów w zakresie koloru, podpisów, pieczętek itp. Wymagany podział dokumentacji zgodnie z procedurą SESP P.02.O.03 *Odbiór zadań remontowych i modernizacyjnych obiektów sieci przesyłowej, rozruch, przekazanie do eksploatacji obiektu sieci przesyłowej*, załącznikiem Z.P.02.O.03-09, a każdej pozycji z wykazu dokumentów odbiorowych SESP w zakresie mającym zastosowanie powinien odpowiadać maksymalnie jeden plik .pdf.

11. Schematyczne rozwinięcie plików umieszczonych na nośniku CD/DVD:



12. Oddzielne opracowanie w dokumentacji powykonawczej stanowić ma dokumentacja zabudowanych w trakcie prac materiałów i urządzeń. Ma ona zawierać tabelaryczne zestawienie materiałów i urządzeń posegregowanych ze względu na realizowane w ramach zadania branże, schemat lub schematy odzwierciedlające wykonane prace z naniesionymi i oznaczonymi według zestawienia elementami oraz zbiór dokumentów jakościowych również oznaczonych i ułożonych według kolejności i oznaczeń przyjętych w zestawieniu. Zestawienie materiałów i urządzeń dla każdego z elementów zawierać musi co najmniej następujące dane: nazwa; określenie jego modelu, typu, normy wykonania; cechy identyfikujące (numer seryjny, fabryczny, itp.); nazwa oraz numer i data wydania i jeśli dotyczy obowiązywania dokumentu jakościowego (kontrolnego, świadectwa, certyfikatu itp.).


W przypadku materiałów i urządzeń, których cechy identyfikujące w trakcie wykonywania prac ulegają zakryciu (np. rury, kształtki, kurki itp.) do dokumentacji dołączyć należy zdjęcie montowanego elementu z widoczną cechą.

Dokumenty jakościowe (atesty, certyfikaty) winny być opatrzone informacją o wbudowaniu na obiekcie, podpisane przez Kierownika budowy/robót.

13. Ponadto dokumentacja powykonawcza powinna zawierać:

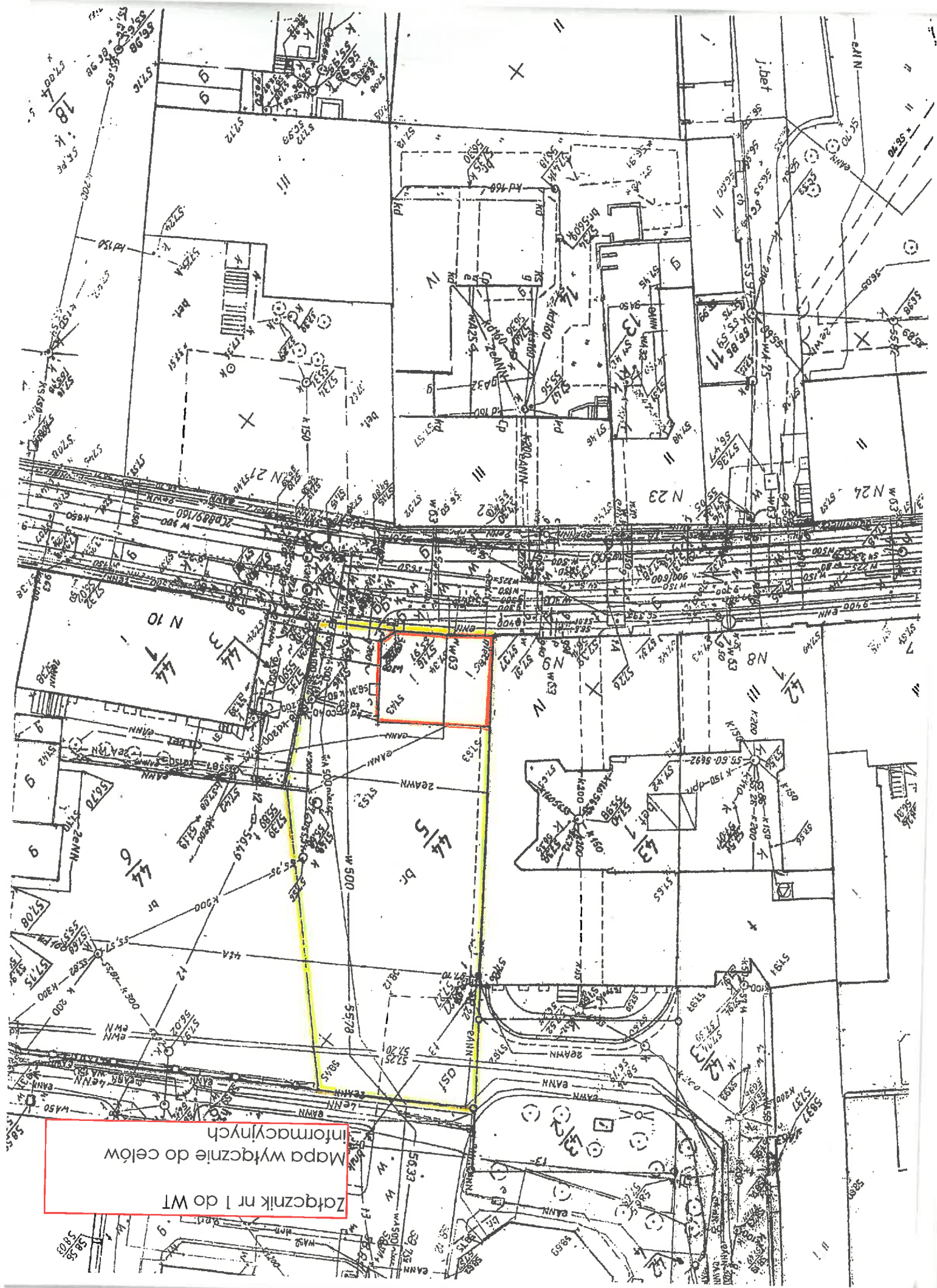
- dokumenty i protokoły odbiorowe urządzeń wymagających oddzielnych prób i sprawdzeń,
- instrukcję rozruchu nowych elementów,
- dokumenty jakościowe (atesty, certyfikaty) opatrzone informacją o wbudowaniu na obiekcie, podpisane przez kierownika budowy/robót,
- instrukcję eksploatacji obiektu (nową lub istniejącą zweryfikowaną),
- schemat podłączeń i połączeń urządzeń pomiarowych, układów AKPiA i telemetry z wyodrębnieniem części istniejącej i dodanej, schemat zasilania wymienionych układów, opis działania systemu telemetry i sterowania wraz z algorytmem sterowania
- dokumentację fotograficzną wraz z opisem (w formie papierowej i cyfrowej), w szczególności dotyczącą prac zanikowych. Dokumentacja fotograficzna powinna zawierać między innymi zdjęcia zrealizowanych prac wykonane z odległości umożliwiającej lokalizację obiektów/instalacji w terenie.
- Dokumentacja na płycie CD aplikacji zaimplementowanej w sterowniku PLC, panelu operatorskim, modemów, oraz konfiguracja przeliczników.

14. Wykonawca jest wytwórcą odpadów w rozumieniu przepisów ustawy o odpadach oraz jej przepisów wykonawczych. W związku z powyższym, zobowiązany jest po zakończeniu prac, a przed odbiorem końcowym, dokonać na swój koszt unieszkodliwienia odpadów niebezpiecznych i innych niż niebezpieczne (jeśli występują) i/ lub przekazać do odzysku odpady podlegające takiemu rodzajowi zagospodarowania, uprawnionemu odbiorcy.
15. Wykonawca jest zobowiązany przed podpisaniem protokołu odbioru końcowego realizowanego zadania przedstawić Zamawiającemu:
- kopie kart przekazania odpadów wytworzonych podczas realizacji zadania potwierdzające przekazanie odpadów uprawnionemu podmiotowi,
 - wykaz regulacji prawnych w zakresie ochrony środowiska (wynikających m.in. z przepisów prawa, decyzji środowiskowych, zawartych umów) mających zastosowanie przy realizacji zadania wraz z określeniem wymagań niezbędnych do spełnienia przez niego oraz dowody na ich spełnienie.
16. Wszelkie zmiany w stosunku do projektu formalnie uzgadniać z projektantem oraz uzyskać akceptację ze strony Inwestora.
Akceptacja powinna być potwierdzona odpowiednią kartą zmian zawierającą następujące informacje:
- Rozwiązanie pierwotne,
 - Rozwiązanie zamienne,
 - Przyczyna zmiany,
 - Należy wskazać dokumenty, których zmiana dotyczy,
 - Wpływ zmiany na harmonogram prac,
 - Informację o dodatkowych kosztach lub oszczędnościach i stronie, które je poniesie.
17. Wykonawca zobowiązany jest po wykonaniu robót - dostarczyć powykonawczą inwentaryzację geodezyjną wykonanych prac. Dokumentację należy wykonać zgodnie z Wytycznymi Operatora Gazociągów Przesyłowych Gaz-System S.A. w zakresie danych przestrzennych PE-DY-I02. Powinna ona zawierać m.in. plik mapy numerycznej w formacie .dgn V8 zgodnym z aplikacją V-mapa (wersji obowiązującej w chwili realizacji zadania) w konfiguracji dla GAZ-SYSTEM S.A. Wszystkie materiały wykonane dla Zamawiającego mają zostać przekazane w formie odrębnego opracowania stanowiącego załącznik do dokumentacji technicznej. Dokumentacja geodezyjna powinna zawierać oświadczenie geodety o zgodności usytuowania obiektu z projektem zagospodarowania działki lub terenu lub odstępstwach od tego projektu. Wszelkie zmiany w stosunku do projektu formalnie uzgadniać z Projektantem oraz uzyskać akceptację ze strony Inwestora.
18. Niniejsze warunki są ważne przez okres dwóch lat od daty wydania.

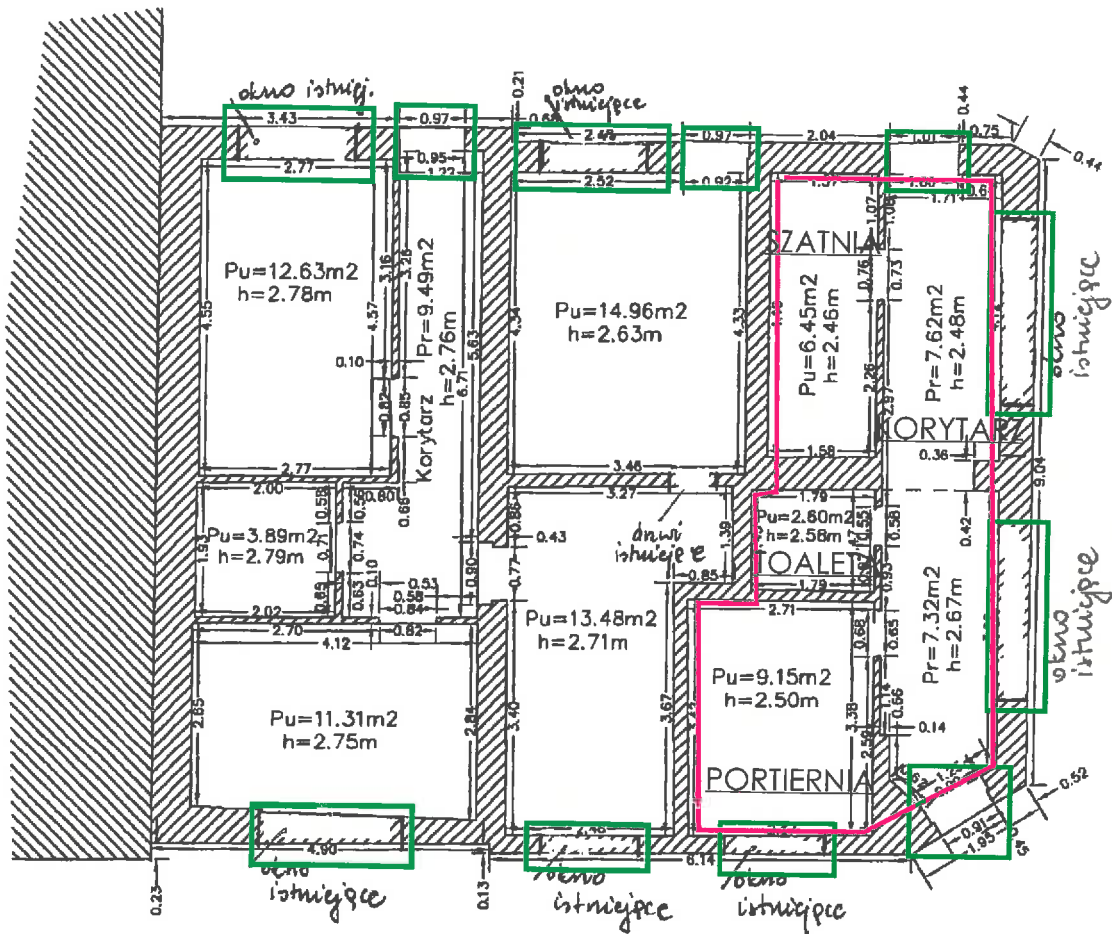


Oddział w Poznaniu
Zastępca Dyrektora
Grzegorz Kuchelek

Załącznik nr 1 do WT
Mapa wyłączone do celów
informacyjnych



Rysunek wyłącznie do celów poglądowych



stolarka zewnętrzna podlegająca wymianie
 pomieszczenia podlegające remontowi

Dział Inwestycji i Remontów
Inspektor Nadzoru

Budynek 23
Magdalena Szott

Siedziba 1	Pow. zabudowy *	130.05 m ²	Kubatura netto **	263.02 m ³	Pomierzył: Dariusz Kniecik
	Pow. zabudowy **	130.05 m ²			
ul. Grobla	Powierzchnia użytkowa **	74.47 m ²	Powierzchnia do opodatkowania ***	98.90 m ²	Opracował: Rafał Misterek
Poznań	skala	1:100			Data: 01.2005

*) Powierzchnię wyliczono w/g Rozporządzenia Ministra Rozwoju Regionalnego i Budownictwa z dnia 29 marca 2001r. w sprawie ewidencji gruntów i budynków

**) Powierzchnię wyliczono w/g Polskiej Normy PN-ISO 9836 z 1997r.

***) Powierzchnię wyliczono w/g Ustawy z dnia 12 stycznia 1991r. o podatkach i opłatach lokalnych.